

DOBELES NOVADA
TŪRISMA ATTĪSTĪBAS
KONCEPCIJA
2015.-2020.GADAM

Dobele, 2015

SATURS

JĒDZIENU SKAIDROJUMI UN SAĪSINĀJUMI.....	2
1.TŪRISMA NOZARES TIESISKAIS REGULĒJUMS.....	4
2.DOBELES NOVADA TŪRISMA NOZARES ESOSĀS SITUĀCIJAS RAKSTUROJUMS6	
2.1. Dobeles novada vispārīgais raksturojums.....	6
2.2. Dobeles novada tūrisma resursu piedāvājums	7
2.2.1. Dobeles vārds pasaulē.....	7
2.2.2. Pasākumi	8
2.2.3. Kultūras un vēstures tūrisma objekti.....	8
2.2.4. Amatniecība	9
2.2.5. Muzeji un privātās kolekcijas	9
2.2.6. Dabas objekti	9
2.2.7. Aktīvais tūrisms	10
2.2.8. Lauku tūrisms.....	10
2.2.9. Skaistie dārzi.....	11
2.2.10. Tūrisma maršruti	11
2.2.11. Interneta resursi	12
2.3. Dobeles novada Tūrisma informācijas centra darbība	12
2.3.1. Tūrisma statistika Dobeles novadā	13
2.4. Dobeles novadā pieejamie tūrisma pakalpojumi.....	14
2.5. Dobeles novada tūrisma nozares SVID analīze	17
3.DOBELES NOVADA TŪRISMA NOZARES ATTĪSTĪBA	19
3.1. Vīzija.....	19
3.2. Tūrisma attīstības mērķi un uzdevumi	19
2.3. Rīcības plāns	19
PIELIKUMI	24
Pielikums Nr.1 Dobeles novada hronika	25
Pielikums Nr.2 Dobeles TIC apmeklētāju skaits	28

JĒDZIENU SKAIDROJUMI UN SAĪSINĀJUMI

Aktīvais tūrisms – tūrisma veids, kurā ceļojuma galvenais nolūks ir aktīva atpūta un fiziskas aktivitātes ceļojuma laikā. Pie aktīvā tūrisma veidiem pieskaitāms kājnieku tūrisms, ūdenstūrisms, kalnu tūrisms, speleotūrisms, autotūrisms, mototūrisms, velotūrisms un citi tūrisma veidi.

Ceļojuma maršruts – kartē iezīmēts vai vārdisks ceļojuma plāns un apraksts, kurā ir nosaukts ceļojuma sākumpunkts un galamērķis, apstāšanās vietas ceļojuma laikā, ceļojuma garums, galvenie tūrisma objekti un iespējamās aktivitātes. Tūrisma aģentūru izstrādātajos ceļojuma maršrutos parasti tiek atspoguļota arī ceļojuma kārtība pa dienām un nakšņošanas vietas.

Dabas tūrisms – Tūrisma veids, kur ceļojuma galvenais mērķis ir dabas objektu, tai skaitā īpaši aizsargājamo dabas teritoriju, apmeklējums.

Darījumu tūrisms – tūrisma veids, kurā ceļojuma galvenais nolūks ir dienesta darījumu kārtošana, komercdarbības jautājumu risināšana, piedalīšanās konferencēs un sanāsmēs.

Kultūras tūrisms – tūrisma veids, kurā tūristu galvenais ceļojumu nolūks ir apmeklēt un iepazīt savas tautas vai citu tautu un valstu kultūru un kultūras mantojumu. Dažādu pasaules reģionu savdabīgā kultūra veicina ceļotāju interesi par tiem, tāpēc kultūras un izziņas tūrisms mūsdienās kļūst par nozīmīgu un atzītu tūrisma veidu. Kultūras tūrisms veicina kultūras mantojuma apzināšanu un saglabāšanu.

Lauku tūrisms – tūrisma veids, kam raksturīgs, ka ceļojuma nolūks ir vēlme iepazīties ar lauku dzīvi, ikdienu un lauksaimniecisko ražošanu, atpūsties laukos. Lauku tūrisms ietver arī atpūtas un kultūras tūrisma elementus. Lauku tūrismam ir nozīmīga vieta sabiedrības audzināšanā saudzīgā attieksmē pret vidi un dabas, ekotūrisma un ilgtspējīgā tūrisma attīstīšanā. Lauku tūrismā tūristu pārvietošanai bieži tiek izmantoti videi draudzīgi veidi: pārgājieni kājām, ar velosipēdiem, ar airu laivām un jāšus uz dzīvniekiem. Lauku tūrisms ir viens no lauku uzņēmējdarbības dažādotājiem.

Pasākumu tūrisms – tūrisma veids, kurā tūristu galvenais ceļojuma nolūks ir pasākumu apmeklēšana, kas parasti ir ceļojuma centrālais notikums. Tiek apmeklēti dažādi kultūras, sporta, reliģisku, vēsturisku notikumu pasākumi, apdzīvotu vietu gadadienu svinību, vietējo tradīciju un gastronomijas svētku, festivālu u.c. pasākumi.

Tūrisma infrastruktūra – tūrisma nozares un ar to saistīto citu nozaru (transporta, tirdzniecības, sakaru, kultūras, veselības aizsardzības u.tml.) pakalpojumu kopums, kas nodrošina tūrisma nozares darbību. Tūrisma attīstībai ir nepieciešama labi attīstīta vispārējā infrastruktūra. Tūrismam un atsevišķiem tūrisma veidiem nepieciešama īpaša (speciāla) tūrisma infrastruktūra, piemēram, tūrisma informācijas zīmes un norādes, putnu vērošanas torņi, glābšanas dienesti, slēpotāju pacelāji u.c.

a/m - automašīna
AS – akciju sabiedrība
att. – attēls
ES – Eiropas Savienība
Gs – gadsimts
IKP – iekšzemes kopprodukts
km – kilometri
km² – kvadrātkilometri
LR – Latvijas republika
LVS – Latvijas Valsts Standarts
milj - miljoni
Nr. - numurs
pag. – pagasts
SIA – sabiedrība ar ierobežotu atbildību
skat. – skatīt
TAVA – Tūrisma attīstības valsts aģentūra
TIC – tūrisma informācijas centrs
t.sk. – tai skaitā
u.c. – un citi
u.t.t. – un tā tālāk
Z/S – zemnieku saimniecība

1. TŪRISMA NOZARES TIESISKAIS REGULĒJUMS

Tiesisko pamatu tūrisma nozares attīstībai Latvijā veido 17.09.1998. Latvijas Republikas Saeimas pieņemtais Tūrisma likums. Tā mērķis ir radīt tiesisku pamatu tūrisma nozares attīstībai Latvijā, noteikt kārtību, kādā valsts pārvaldes iestādes, pašvaldības un komersanti darbojas tūrisma jomā, un aizsargāt tūristu intereses. Tūrisma nozares galvenie uzdevumi likumā:

- radīt jaunas darba vietas;
- veicināt vietējā tūrisma attīstību un tūrisma pakalpojumu eksportu;
- veicināt kultūrvēsturiskā un dabas mantojuma saglabāšanu un racionālu izmantošanu, kā arī nodrošināt kultūras un dabas tūrisma attīstību;
- veicināt kūrortu resursu saglabāšanu un to racionālu izmantošanu, kā arī nodrošināt rekreatīvā tūrisma attīstību;
- nodrošināt vispusīgu un precīzu informāciju par tūrisma resursiem un tūrisma pakalpojumiem;
- nodrošināt tūrisma harmonisku attīstību saskaņā ar dabas aizsardzību tā, lai tūrisms nenonāktu pretrunā ar dabas aizsardzību.

Saskaņā ar Tūrisma likumu pašvaldības:

- 1) izstrādā attīstības plānus un teritorijas plānojumus, nosakot tajos tūrisma attīstības perspektīvas;
- 2) saskaņā ar attīstības plānu un teritorijas plānojumu nodrošina resursus un pasākumus tūrisma attīstībai, kā arī savas teritorijas tūrisma iespēju popularizēšanu;
- 3) nodrošina tūrisma objektu saglabāšanu un iespējas tos izmantot tūrisma vajadzībām;
- 4) piedalās teritoriālo tūrisma informācijas centru, punktu un stendu izveidošanā un finansēšanā;
- 5) veicina kultūrizglītojošo darbu tūrisma jomā un veselīga dzīves veida popularizēšanā.

Tūrisma nozares vadošā iestāde ir Ekonomikas ministrija, kas izstrādā tūrisma attīstības valsts politiku, organizē un koordinē tās īstenošanu, izstrādā politikas plānošanas dokumentus un normatīvos aktus, plāno valsts atbalstu tūrisma nozarei, pārstāv valsts intereses un koordinē starptautisku projektu izstrādāšanu.

Tūrisma attīstības valsts politiku Latvijā īsteno Ekonomikas ministrijas pārraudzībā esošā Tūrisma attīstības valsts aģentūra (turpmāk – TAVA). TAVA funkcijas, uzdevumi un tiesības ir noteiktas Ministru kabineta 2004.gada 16.novembra noteikumos Nr.936 "Tūrisma attīstības valsts aģentūras nolikums".

TAVA ir izstrādājusi "Latvijas tūrisma mārketinga stratēģiju 2010 – 2015.gadam", kura ir apstiprināta 2010.gada 16.martā. Stratēģijā ir noteikta tūrisma attīstības vīzija un minēti konkrēti mērķi tās sasniegšanai.

Stratēģijā noteiktā vīzija:

Latvija – mērķa tirgos atpazīstama kā pievilcīgs (drošs, ērti, ātri un izdevīgi sasniedzams) tūrisma galamērķis individuālajiem tūristiem, kas nodrošina patiesi sirsnīgu viesmīlību un mērķa segmentu vajadzībām atbilstošus, kvalitatīvus, inovatīvus, ilgtspējīgus un autentiskus tūrisma produktus ar augstu pievienoto vērtību, ko rada cilvēks ar savām zināšanām un profesionalitāti.

Lai veicinātu tūrisma nozares attīstību Ekonomikas ministrija ir noteikusi šādu nozares ekonomisko mērķu sasniegšanu laika periodā līdz 2015.gadam:

1. Palielināt ārvalstu tūristu, kas uzturas 3 un vairāk diennaktis īpatsvaru.
2. Palielināt tūrisma pakalpojumu eksporta pieaugumu salīdzināmās cenās katru gadu par 5 - 10% pret iepriekšējo gadu.
3. Sasniegt tūrisma raksturīgo nozaru īpatsvara pieaugumu IKP līdz 5%.

4. Nodrošināt, ka vietējā tūrisma pakalpojumu procentuālajam pieaugumam katru gadu ir tendence apsteigt kopējo tūrisma pakalpojumu eksporta procentuālo pieaugumu.

Latvijas Tūrisma rīcībpolitikas plānošanas pamatdokuments ir "Latvijas tūrisma attīstības pamatnostādnes 2014.-2020.gadam" (turpmāk tekstā Pamatnostādnes).

Tūrisma attīstības politikas mērķis: *ilgtspējīga Latvijas tūrisma attīstība, veicinot tūrisma produktu konkurētspējas palielināšanos ārvalstu tirgos.*

Galvenie rīcības virzieni:

- 1) Veicināt konkurētspējīgu tūrisma produktu attīstību, atbalstot jaunu, inovatīvu, ar augstāku pievienoto vērtību tūrisma produktu izstrādi, t.sk. attīstot infrastruktūru tūrisma izaugsmei, veicinot reģionālo tūrisma puduru veidošanos un Latvijas tūrisma produkta iekļaušanu kopējā Baltijas jūras reģiona valstu tūrisma piedāvājumā;
- 2) Veicināt tūrisma produktu kvalitātes uzlabošanos, t.sk. nodrošinot labāku nozares tiesisko regulējumu un atbalstu gan tūrisma komersantiem, gan produktu patērētājiem;
- 3) Nodrošināt Latvijas tūrisma piedāvājuma atpazīstamību mērķa tirgos, īpaši izmantojot mūsdienīgus saziņas līdzekļus.

Saskaņā ar Pamatnostādnēm Latvijas tūrisma produktu attīstībai ir jābalstās uz septiņām pamatvērtībām – kvalitāte, ilgtspējība, inovācija, eksportspēja, augsta pievienotā vērtība, tūristu iesaiste/pieredzes gūšana (individualizācija) un sadarbība konkurētspējas nodrošināšanai.

Zemgales plānošanas reģions ir izstrādājis un publiskajai apspriešanai nodevis Zemgales plānošanas reģiona Attīstības programmu 2014. – 2020.gadam, kas ir veidota kā reģionāla līmeņa plānošanas dokuments un ar tūrisma nozari saistītie jautājumi ir iekļauti Attīstības programmā 2014.-2020.gadam. Dokumenta stratēģiskajā daļā ir definētas sešas vidējā termiņa attīstības prioritātes, noteikti rīcības virzieni attīstības prioritāšu sasniegšanai un sasniedzamie rezultāti. Attīstības programmas vidēja termiņa attīstības prioritātēs ir iekļauts rīcības virzienu un darbību kopums Zemgales tūrisma ilgtspējīgai un vienotai attīstībai reģionā. Saskaņā ar programmas ilgtermiņa stratēģiskajiem uzstādījumiem Zemgales plānošanas reģiona ekonomikas profils aptver četrus galvenos specializācijas virzienus, no kuriem tūrisms un amatniecība definēti kā reģiona identitātes zīmols.

Novada pašvaldība ir izstrādājusi Dobeles novada attīstības programmu 2014.-2020.gadam (turpmāk – Attīstības programma). Attīstības programma ir vidēja termiņa teritorijas attīstības plānošanas dokuments, kurā noteiktas Dobeles novada vidēja termiņa prioritātes un pasākumu kopums attīstības stratēģijā izvirzīto ilgtermiņa stratēģisko uzstādījumu īstenošanai. Attīstības programmu veido 5 galvenās sadaļas – pašreizējās situācijas raksturojums, stratēģiskā daļa, rīcības un investīciju plāni, īstenošanas uzraudzība un pārskats. Rīcības plānā ir iekļauti konkrēti pasākumi, kuri noteikti, lai izpildītu izvirzītos uzdevumus arī tūrisma jomai.

Dobeles novada teritorijas plānojuma 2013.-2025.gadam izstrādes mērķis - radīt plānošanas dokumentu kopumu ilgtspējīgas, līdzsvarotas un daudzpusīgas attīstības veicināšanai Dobeles novadā, paredzot teritorijas racionālu izmantošanu un nosakot vienotu teritorijas izmantošanas un būvniecības kārtību tajā, sabalansējot privātpašnieku un sabiedrības intereses.

Uz tūrisma nozari Latvijā attiecas arī citi LR normatīvie akti, kas regulē plānošanu, resursu izmantošanu un vides un kultūras mantojuma aizsardzību, uzņēmējdarbību, nodokļus, vīzas, robežšķērsošanu, kā arī starptautiskās konvencijas, starpvalstu līgumi un starpvaldību nolīgumi (par bezvīzu ieceļošanas kārtību, par sadarbību tūrisma jomā u.c.).

2.DOBELES NOVADA TŪRISMA NOZARES ESOŠĀS SITUĀCIJAS RAKSTUROJUMS

2.1.Dobeles novada vispārīgais raksturojums

Novads atrodas Latvijas dienvidu daļā, Zemgales plānošanas reģionā. Novada kopējā platība 889,79 km².



1.attēls: Dobeles novada izvietojums Latvijas kartē

Avots: Dobeles novada attīstības programma

Dobeles novads ir izveidots 2009.gadā administratīvi teritoriālās reformas rezultātā, apvienojoties Dobeles pilsētai un 10 pagastiem: Annenieku, Auru, Bērzes, Bikstu, Dobeles, Jaunbērzes, Naudītes, Krimūnu, Penkules un Zebrenes pagastam. Novada administratīvais centrs ir Dobeles pilsēta, kas atrodas 70 km no Latvijas galvaspilsētas Rīgas, Bērzes upes krastos, vietā, kur Austrumkursas augstiene pāriet Zemgales līdzenumā.

Dobeles novads robežojas ar Auces, Brocēnu, Jaunpils, Jelgavas, Tērvetes un Tukuma novadu.

Dobeles novadā ir salīdzinoši labi sazarots ceļu tīkls – viens valsts galvenais autoceļš, seši valsts reģionālie autoceļi un 24 valsts vietējie autoceļi.

Pašvaldības ceļu kopgarums – 624,51 km, no tiem ar asfalta, betona segumu 48,22 km ceļi un 45,36 km ielas, ar grants segumu - 451,80 km ceļi un 36,38 km ielas, 42,80 km bez seguma. Liela daļa pašvaldības ceļu ir nolietotojušies un nepieciešami rekonstrukcijas darbi.

Novada teritorijā tiek nodrošināti sabiedriskie pārvadājumi gan ar satiksmes autobusiem, gan taksometriem. Pasažieru pārvadājumi pa dzelzceļu tiek veikti maršrutā Jelgava – Liepāja.

SATIKSĒS INFRASTRUKTŪRA



2.attēls. Valsts autoceļi Dobeles novada teritorijā

Avots: Dobeles novada pašvaldība

Rīga sasniedzama aptuveni 1 stundā, iedzīvotājiem ir svarīga galvaspilsētas sasniedzamība, ar tās pakalpojumiem, darba un noieta tirgiem, starptautisko satiksmi. Rīgas tuvums tūrisma attīstībai ir vērtējams divējādi – Dobeles ir ātri sasniedzama, kas ir labs priekšnoteikums vienas dienas ceļojumiem, no otras puses - ceļotāji labāk izvēlas atgriezties un nakšņot Rīgā, kas savukārt neveicina naktsmītņu attīstību.

2.2.Dobeles novada tūrisma resursu piedāvājums

Vēsture

Novada vēstures pirmsākumi meklējami daudzu gadu senā vēsturē. Dobeles vārds rakstītajos vēstures avotos pirmo reizi minēts Zemgales dalīšanas līgumā 1254.gadā. (*Izvērstu Dobeles hroniku skatīt pielikumā Nr.1.*)

2.2.1. Dobeles vārds pasaulē

Citur Latvijā un arī ārzemēs Dobeli atpazīst saistībā ar lielākajām ražotnēm: AS "Dobeles dzirnavnieks", SIA "Tenax", AS Ķīmisko rūpnīcu "Spodrība", SIA "Baltic Candles Ltd." un nenoliedzami arī ar Latvijas Augļkopības institūtu, kas Eiropā plaši pazīstams ar lielāko ceriņu kolekciju.

Dobeles novadā ir dzimuši un darbojušies daudzi izcili un ievērojami cilvēki, kuri novada vārdu ir iznesuši ne tikai Latvijas mērogā, bet arī pasaulē. Zināmākie no tiem ir Augusts Bīlenšteins, Veronika Strēlerte, Kārlis Ulmanis, Pēteris Upītis u.c.

2.2.2. *Pasākumi*

Tūristu piesaiste ir izteikta divās kategorijās – tūrisma objekti un kultūras pasākumi. Arvien pieaugoša nozīme ir pasākumiem, īpaši uzsverot starptautiskus pasākumus. To spēja ietekmēt tūrisma plūsmu ir daudz lielāka, nekā objektiem, kuru darbība, savukārt, vērtējama kā stabilāka un vienmērīgāka gada garumā. Pasākumi ir viens no instrumentiem, kas var tikt izmantoti sezonālā ietekmes mazināšanai. Tāpat liela nozīme ir pasākuma unikalitātei, ko ik gadu pierāda lielais apmeklētāju skaits klasiskās mūzikas koncertā ziedošajos cerīnos.

No novadā rīkotajiem tradicionālajiem pasākumiem, populārākie ir Cerīņu ziedēšanas svētki, kuru laikā notiek klasiskās mūzikas koncerts, kas ik gadu pulcē tūkstošiem apmeklētāju ne tikai no Latvijas. Iecienīti ir arī Senās pils svētki, kuri notiek augusta pirmajā sestdienā Dobeles pilsdrupās. Rudenī aizvien populārāka sāk kļūt Ābolu diena, kad goda vietā tiek celts ābols. Savukārt ziemā par tradicionālu ir kļuvis Dižo Sniegavīru saiets un Sniega diena.

2.2.3. *Kultūras un vēstures tūrisma objekti*

Kultūras tūrismā galvenais ceļojuma nolūks ir apmeklēt un iepazīt kultūru un kultūras vēsturisko mantojumu. Dažādu reģionu savdabīgā kultūra un vēsture veicina ceļotāju interesi par tiem, tāpēc kultūras un vēstures izziņas tūrisms mūsdienās kļūst par nozīmīgu un atpazītu tūrisma veidu. Tūristi apmeklē mākslas un arhitektūras pieminekļus, vēsturiskas celtnes un pilsētas, muzejus, izstādes, koncertus, folkloras pasākumus u.c. Kultūras tūrisms veicina kultūras un vēstures mantojuma apzināšanu un saglabāšanu. Kultūrvēstures objekti pēc klasifikācijas var būt arī dabas, sakrālie, tehnikas, industriālie u.c. objekti.

Saskaņā ar Valsts kultūras pieminekļu aizsardzības inspekcijas datiem Dobeles novadā atrodas 109 valsts un vietējas nozīmes aizsargājamie kultūras pieminekļi (*pilnu pieminekļu sarakstu skatīt Dobeles novada Attīstības programmā 2014.-2020.gadam*). Tūrismā šobrīd izmantojami daži no tiem. Ievērojamākie no valsts nozīmes kultūras pieminekļiem novadā ir Dobeles pilsdrupas, Dobeles luterāņu baznīca un Tīrgus laukums.

Kultūras objekti Dobeles novadā:

1. Zemgaļu pilskalns un Livonijas ordeņa pilsdrupas (Dobele)
2. Vēsturiskais centrs – Tīrgus laukums (Dobele)
3. Dobeles Atbrīvošanas piemineklis (Dobele)
4. Dobeles Evaņģēliski luteriskā baznīca (Dobele)
5. Dobeles Romas katoļu Vissvētās Trīsvienības baznīca (Dobele)
6. Annenieku luterāņu baznīca (Annenieku pag.)
7. Bērzes luterāņu baznīca (Bērzes pag.)
8. Penkules luterāņu baznīca (Penkules pag.)
9. Piemiņas zīme zemgaļu aiziešanai no Dobeles (Dobele)
10. Komunistiskā genocīda upuru piemiņas vieta (Dobele)
11. Brāļu kapu piemineklis Dobelē, Brāļu kapi (Dobele)
12. Piemiņas zīme Augustam Bīlenšteinam (Dobele)
13. Dobeles kultūras nams (Dobele)
14. Dobeles mūzikas skola (Dobele)
15. Dzelzceļa stacija (Dobele)
16. Zemgaļu tilts (Dobele)
17. Vācu mācītājmuiža un parks (Dobele)
18. Piemiņas zīmes Dobeles pilsētas kapsētā:
 1. piemineklis Pirmajā pasaules karā un Latvijas atbrīvošanas cīņās kritušo karavīru piemiņai
 2. piemineklis Veronikai Strēlertei
 3. piemineklis Augustam Bīlenšteinam

19. Piemiņas zīme pirmajiem Kurzemes dziesmu svētkiem (Dobele)
20. Bērzes ūdensdzirnavas (Bērzes pag.)
21. Bikstu muiža (Bikstu pag.)
22. Ezerlūķu pilskalns (Bikstu pag.)
23. Zebrenes elku kalns (Bikstu pag.)
24. Cibēnu Cepures kalns un upurakmens (Annenieku pag.)
25. Īles nacionālo partizānu bunkurs un piemiņas vieta (Zebrenes pag.)
26. Latvijas Atbrīvošanas kara kaujas piemiņas vieta pie Batariem (Jaunbērzes pag.)
27. 2. Pasaules karā kritušo Zvaņu Brāļu kapi (Bērzes pag.)
28. 2. Pasaules karā kritušo Šķibes Brāļu kapi (Bērzes pag.)
29. 2. Pasaules karā kritušo Poču Brāļu kapi (Jaunbērzes pag.)
30. 2. Pasaules karā kritušo Tīlaišu Brāļu kapi (Auru pag.)
31. 1. Pasaules karā kritušo Sumragu Brāļu kapi (Jaunbērzes pag.)
32. 1. Pasaules karā kritušo Kazupes Brāļu kapi (Jaunbērzes pag.)

2.2.4. Amatniecība

Amatniecībai Latvijā ir senas tradīcijas, tā veicina latvisko savdabību un tradīciju pārmantojamību. Dobeles Amatu mājā ir radīta labvēlīga vide seno un mūsdienu amatu popularizēšanai un attīstīšanai, vieta, kur tiekas amatu meistari, amatnieki un ikviens, kam saistoša amatniecība un latviskās tradīcijas. Amatu mājas izstāžu zālē apskatāma dažādu mākslas un amatniecības darbu ekspozīcijas.

Apmeklētājiem atvērtas 3 ar amatniecību saistītas darbnīcas:

1. Amatu māja (Dobele)
2. Gleznotājas Aijas Princes – Galzones darbnīca
3. Fotodarbnīca "Dobeles foto"

2.2.5. Muzeji un privātās kolekcijas

Saskaņā ar Latvijas muzeju biedrības datiem Latvijā ir vairāk kā 200 iestādes, kas sevi dēvē par muzejiem. Valsts akreditēti muzeji, kas atbilst noteiktiem kritērijiem un valsts izvirzītiem standartiem ir 127. Zemgales reģionā kopā ir 19 akreditēti muzeji. Dobeles novadā atrodas 3 akreditēti muzeji, 3 privātas seno laiku kolekcijas un Penkules pamatskolā izveidota ekspozīcija, kas iepazīstina ar Penkules pagasta vēsturi un vietējo cilvēku dzīvi un darbību.

- 1) Dobeles Novadpētniecības muzejs (akreditēts pašvaldības muzejs, Dobele)
- 2) Selekcionāra Pētera Upīša muzejs un dārzs (akreditēts autonomais muzejs, Dobele)
- 3) Kārļa Ulmaņa piemiņas muzejs "Pikšas" (akreditēts valsts muzejs, Bērzes pag.)
- 4) Penkules novadpētniecības priekšmetu krātuve (Penkules pag.)
- 5) Senu pulksteņu un radioaparātu kolekcija "Abrakašos" (privāta kolekcija, Penkules pag.)
- 6) Seno lietu glabātuve "Dzintaros" (privāta kolekcija, Penkules pag.)
- 7) Senlietu un lauksaimniecības mašīnu kolekcija "Līči" (privāta kolekcija, Bikstu pag.)

2.2.6. Dabas objekti

Saskaņā ar Vides aizsardzības un reģionālās attīstības ministrijas informāciju Dobeles novada teritorijā atrodas:

1. trīs dabas liegumi:
 - Zebrus un Svētes ezers (atrodas Zebrenes un Bikstu pagastā) - liegumam LR Ministru kabinets ir izstrādājis individuālos aizsardzības un izmantošanas noteikumus Nr. 390 (spēkā no 19.05.2006.), kuri nosaka dabas lieguma "Zebrus un Svētes ezers" individuālo aizsardzības un izmantošanas kārtību un tā

funkcionālo zonējumu. Zebrus ezers un tā apkārtnē ir arī viens no populārākajiem tūrisma objektiem novadā.

- Līvberzes liekņa (Jaunbērzes pagasts un Līvberzes pagasts),
- Skujaines un Svētaines ieleja (Penkules pagasts, Tērvetes un Bukaišu pag.)

2. Dabas pieminekļi - Zebrus avoti (Bikstu pag.) un 14 dižkoki.

3. 43 mikroliegumi.

Liela daļa no objektiem, kuriem novadā ir noteikts Īpaši aizsargājamās dabas teritorijas statuss, tūrismā netiek izmantoti pieejamības problēmu, neatbilstošas infrastruktūras vai citu iemeslu dēļ.

Latvijas dabas pētnieks Guntis Eniņš 2005.gadā bijušā Dobeles rajona teritorijā veica augošo dižkoku u.c. koku apsekošanu. Saskaņā ar G.Eniņa pētījumu Dobeles novadā kopā ir 144 dižkoki vai citādi īpaši koki. Pētījums pieejams Dobeles Tūrisma informācijas centrā.

Dobeles novadā tūristiem ir pieejami dabas objekti, kuri veido ainavisku vidi ar estētiskām vērtībām un kur tiek veidota tūrismam un atpūtai atbilstoša infrastruktūra:

- 1) Ķestermežs (Dobele);
- 2) Pokaiņu mežs (Naudītes pagasts);
- 3) Krievkalni (Zebrenes pagasts).

2.2.7. Aktīvais tūrisms

Dobeles novadā ir vairākas aktīvās atpūtas pavadīšanas iespējas:

- 1) peintbols – Auru pagasta Sprikselēs un Dobeles pagastā "Ozolāres",
- 2) divi sporta centri Dobelē - Sporta halle un "Forum Fitness" un sporta klubs "Gold Barbell" Dobeles pagastā,
- 3) Dobeles peldbaseins.

Ir arī vairākas aktīvai atpūtai piemērotas atpūtas vietas pie ūdeņiem, kur ir pieejamas labiekārtotas peldvietas, piknika un ugunsкура vietas, laivu noma, telšu vietas, licencētā makšķerēšana, kempingi, sporta un rotaļu laukumi u.c.:

- 1) Gaurata ezers (Dobeles pagasts),
- 2) Apguldes ezers (Naudītes pagasts),
- 3) Lielais Vipēda ezers (Zebrenes pagasts),
- 4) Zebrus ezers (Zebrenes un Bikstu pagasts),
- 5) Svētes ezers (Zebrenes pagasts),
- 6) Lāču dīķis (Dobeles pagasts),
- 7) Purviņu dīķi (Zebrenes pagasts).

2.2.8. Lauku tūrisms

Labākais veids, kā ceļojot iepazīt mūsdienu lauku dzīvi, ir redzēt, nogaršot vai iegādāties saražotos lauku labumus, izmēģināt amatu prasmes.

Mājas lapa www.dobeledara.lv Dobeles novada viesiem piedāvā izstrādātus tūrisma maršrutus, lai iepazītu, izgaršotu un baudītu raksturīgākos novada mājražotāju produktus un amatnieku darinājumus. Vietnē tūristi un interesenti var iepazīties ar īpaši izstrādātiem sezonas tūres maršrutiem, kuru saturs paredz objektu apskates, daudzveidīgas nodarbes un pieredzes iegūšanu Dobeles novadā.

Dobeles novadā ir plašs lauku apskates saimniecību klāsts:

- Z/S "Liepas" (Dobele);
- Z/S "Rūķīšu tēja" (Krimūnu pagasts);
- Kokaudzētava "Bīlasti" (Krimūnu pagasts);
- Apskates saimniecība un zirgi "Jaunlobas" (Dobeles pagasts);
- Orhidejas un eksotiskie dzīvnieki Z/S "Brieži" (Apgulde, Naudītes pagasts);

- Zemnieku saimniecība "Lejnieki" (Bērzes pagasts);
- Lauku sēta "Kukšas" (Bērzes pagasts);
- Bioloģiskā Z/S "Vizbuļi" (Penkules pagasts).

2.2.9. Skaistie dārzi

Īpašu popularitāti Dobelē ir iemantojuši tās skaistie dārzi:

- P.Upīša ceriņu dārzs (Dobele);
- Štelmaheru akmeņu dārzs (Dobele);
- Klūgu ģimenes ainavu dārzs (Dobele);
- Beņķu ģimenes Skaisto un praktisko ideju dārzs (Dobele);
- Lazdiņu ģimenes Liliju dārzs (Auru pagasts).

2.2.10. Tūrisma maršruti

Tūristi savu ceļojuma maršrutu plāno, vadoties pēc savām iespējām un interesēm. Ņemot vērā to, ka ceļojot, tūristus reti interesē teritoriju administratīvais iedalījums, Dobeles novada tūrisma informācijas centrs (turpmāk TIC) piedāvājumā ir iekļāvis maršrutus, kas skar ne tikai Dobeles novadu, bet arī tuvumā esošās teritorijas (Auces, Tērvetes u.c. novadus, tai sk. Lietuvas teritoriju). Maršruti tiek piedāvāti kājām gājējiem, auto un velobraucējiem. Lauku Tūrisma Asociācija "Lauku ceļotājs" ir izstrādājusi arī ūdens maršrutu pa Bērzes upi. Maršrutu aprakstus ceļotāji var atrast Tūrisma informācijas centra administrētajā mājas lapā www.dobele.lv tūrisma sadaļā, gan arī drukātā veidā bukletos un kartēs.

Tā kā izstrādātie standarta maršruti ne vienmēr atbilst ceļotāju interesēm un iespējām, tad TIC, pēc ceļotāju pieprasījuma, sastāda individuālu maršrutu pa Dobeles novadu, atbilstoši ceļotāju interesēm un iespējām.

Dobeles novada TIC piedāvātie standarta maršruti Dobeles novadā:

Autobraucējiem

1. "Neparasto meklējot";
2. "Kārļa Ulmaņa dzimtajā pusē";
3. Pa seno zemgaļu takām;
4. Otrais pasaules karš piemiņas vietās un drupās;
5. Apciemo Dobeles skaistos un praktiskos dārzus;
6. Dievnamu stāsta;
7. Ar klasi ekskursijā – ceļo Dobeles pusē!

Velomaršruti

1. Dobele - Saules un ceriņu pilsēta;
2. Kārļa Ulmaņa piemiņas vietu loks;
3. Apkārt Zebrus ezeram.

Kājāmgājēju maršruts

Laikmetu zīmes Dobelē

Latvijas tūrisma aģentūru piedāvātie ceļojumu maršruti Dobeles novadā:

Tūrisma aģentūras, organizējot ceļojumus pa Latviju, savās tūrēs piedāvā apskatīt Dobeles novadu. Visaktīvāk tūroperātori ceļotājiem piedāvā organizētos braucienus maija beigās – ceriņu ziedēšanas laikā, kas ir arī visaktīvākais tūrisma sezonas laiks Dobelē. Uz Dobeli un tās apkārtni ved tādi tūroperātori kā "Skaisto skatu aģentūra", "Impro ceļojumi", "Remiro Travel", "Baltia Tour", "MARI, u.c..

2.2.11. Interneta resursi

Galvenais interneta resurss, kurā ceļotāji iegūst informāciju par novada tūrisma produktiem, ir Dobeles novada pašvaldības interneta mājas lapas www.dobele.lv tūrisma sadaļa. Datubāze tiek regulāri atjaunota un papildināta, tajā ir pieejama visplašākā un pilnīgākā informācija par tūrisma iespējām Dobeles novadā 3 valodās – latviešu, krievu un angļu. Tūrisma sadaļā ir izvietota informācija par apskates vietām, pasākumiem un aktualitātēm, aktīvo atpūtu, naktsmītnēm un ēdināšanas iestādēm, konferenču un semināru telpām, pirtīm, tūrisma pakalpojumiem, kā arī cita tūristiem nozīmīga informācija. Ceļotājiem tiek piedāvāti maršruti kājāmgājējiem, velobraucējiem un autobraucējiem..

Dobeles novada TIC ar ceļotājiem un interesentiem aktīvi komunicē arī sociālajos tīklos – draugiem.lv, facebook.com, twitter.com. Caur sociālajiem tīkliem interesenti var uzzināt par tūrisma aktualitātēm, kultūras pasākumiem, apskatīt novada tūrisma objektu un notikumu galerijas.

2015.gadā Pieaugušo izglītības un uzņēmējdarbības atbalsta centrs projekta ietvaros izveidoja un prezentēja tīmekļa vietni www.dobeledara.lv. Tīmekļvietne ir inovatīvs informācijas resurss, kurā ir apkopots Dobeles novada mājražotāju un amatnieku piedāvājums. Tīmekļvietnes dobeledara.lv stratēģiskais mērķis ir kļūt par atpazīstamu zīmolu, popularizēt vietējo mājražotāju un mājamatnieku piedāvājumus, veidot un uzturēt mājražotāju kustību un aktivitāti, un veicināt konkurētspējīgu tūrisma produktu attīstību Latvijas mērogā.

Tīmekļvietnē ir pieejama informācija latviešu un angļu valodā dažādām tūrisma mērķa auditorijām, gan novadā ražoto produktu patērētājiem, gan pasākumu un notikumu apmeklētājiem, gan izziņas tūrisma objektu apskates un pieredzes interesentiem:

- ✓ sadaļā "Mūsu ražotāji" ir pieejama informācija par 40 dažādu mājražotāju un mājamatnieku daudzveidīgo piedāvājumu. Šī sadaļa tiek papildināta ar jauniem, reģistrētiem ražotājiem, viņu piedāvājumu, kā arī tiek strādāts pie konceptuāla un unikāla Dobeles novada produktu groza piedāvājuma attīstīšanas;
- ✓ vietnē ir pieejama informācija par aktuālajiem notikumiem un pasākumiem Dobeles novadā, kuros var sastapt vietējos uzņēmējus un iegādāties viņu produkciju;
- ✓ sadaļā "Gadalaiku tūres" interesenti var iepazīties ar īpaši izstrādātiem sezonas tūres maršrutiem, kuru saturs paredz daudzveidīgas nodarbes, objektu apskates un pieredzes iegūšanu Dobeles novadā.

Ārvalstu ceļotājiem nozīmīgs interneta resurss ir Latvijas oficiālais tūrisma portāls www.latvia.travel, kuru uztur un attīsta TAVA. Portālā ir izveidota plaša datu bāze par tūrisma apskates vietām, naktsmītnēm, ēdināšanas uzņēmumiem, tūrisma informācijas centriem, tūrisma maršrutiem deviņās valodās. Datubāze regulāri tiek atjaunota un papildināta sadarbībā ar tūrisma asociācijām, tūrisma informācijas centriem (tai skaitā arī ar Dobeles novada TIC), tūrisma objektu īpašniekiem un uzņēmējiem.

2.3.Dobeles novada Tūrisma informācijas centra darbība

Dobeles novadā darbojas viens TIC. Tas ir Dobeles novada Kultūras un sporta pārvaldes struktūrvienība, kas īsteno pašvaldības funkcijas tūrisma uzņēmējdarbības attīstības veicināšanā, dabas un kultūras mantojuma saglabāšanā un popularizēšanā. Saskaņā ar reglamentu TIC darbības mērķis ir veidot Dobeles novadu par atpazīstamu tūrisma galamērķi, veicot novada tūrisma mārketingu un tūrisma nozares koordināciju. Galvenie TIC darbības virzieni:

- tūrisma informācijas datu bāzes apkopošana un uzturēšana;

- ceļotāju apkalpošana;
- Dobeles novada mārketingis;
- tūrisma uzņēmējdarbības veicināšana un koordinēšana;
- tūrisma statistikas apkopošana;
- tūrisma informatīvo zīmju un stendu izvietojšanas koordinēšana novadā.
- Suvenīru tirdzniecība;

2.3.1. Tūrisma statistika Dobeles novadā

Tūrisma objektos, kas tūristiem ir pieejami bez maksas (piemēram, Dobeles pilsdrupas un Vēsturiskais Tirgus laukums), nenotiek apmeklētāju uzskaitē, tomēr pēc vairākiem rādītājiem ir iespējams sekot tūrisma attīstības tendencēm. Galvenos statistikas rādītājus novadā veido TIC informācijas pieprasījumu un mājas lapas dobele.lv apmeklētāju skaits, apskates objektu dati un tūristu naktsmītņu sniegtā informācija. (*Detalizētu TIC statistiku skatīt pielikumā Nr.2*).

Apskates objektu apmeklētība

Kā liecina TIC apkopotie dati, ik gadus visapmeklētākais tūrisma objekts Dobeles novadā ir P.Upīša muzejs un dārzs. Lai gan 2014.gadā, salīdzinot ar 2013.gadu, tūristu skaits te ir palielinājies, tomēr, ja salīdzina 2014.gadu ar 2010. un 2011.gadu, apmeklētāju skaits P.Upīša muzejā un dārzā ir samazinājies.

Stabils tūristu skaita pieaugums vērojams Pokaiņu mežā, Amatu mājā un Dobeles Novadpētniecības muzejā. SIA "Baltic Candles Ltd." ir industriāls objekts, kurš savu tūristu plūsmu regulē pats. Skaistajos dārzos un lauku saimniecībās ir samērā stabils apmeklētāju skaits, izņēmums ir E.Tones saimniecība, kurā ir bijis straujš tūristu pieplūdums 2014.gadā, jo gada sākumā nozīmīgos ceļu krustpunktos tika uzstādītas norādes zīmes uz saimniecību.

1.tabula

Apskates objektu apmeklētība Dobeles novadā (2010. - 2014.gads)

Objekta nosaukums	2010	2011	2012	2013	2014
P.Upīša muzejs un dārzs (ieskaitot klasiskās mūzikas koncertu)	29 700	30 000	29 500	22 000	24 000
Pokaiņu mežs	6 000	6 800	8 700	9 000	10 700
Dobeles Novadpētniecības muzejs	5 286	7370	7 420	8 380	9 440
Amatu māja	-	5510	4818	5 785	9 834
Piemiņas muzejs "Pikšas"	6 200	4 520	5 646	4 634	5 350
SIA "Baltic Candles Ltd."	3 230	2700	3 100	1 700	1 300
E.Tones orhidejas un eksotiskie dzīvnieki	1 980	1910	980	1 500	3 000
Klūgu ģimenes ainavu dārzs	1 100	1182	1 280	1 287	1 270
Štelmaheru akmeņu dārzs	1 260	1100	1 200	1 000	1 250
Beņķu dārzs	-	-	350	975	530
Z/S "Rūķīšu tējas"	1200	1000	800	850	700
Bauzes dārzs	200	420	660	746	400
Z/S "Līči" seno lietu kolekcija	150	150	250	250	150

Avots: TIC apkopoti tūrisma pakalpojumu sniedzēju dati

Tradicionāli visvairāk tūristu Dobeles pilsētā ir maija beigās, kad Dobelē sākas ceriņu ziedēšanas laiks. Šajā laikā ceļotāju skaits būtiski palielinās arī pilsētā un apkārtējos novada apskates objektos un kafejnīcās. Arī Pokaiņu meža, daiļdārzu un lauku saimniecību īpašnieki atzīst, ka maija beigās un jūnija sākums ir laiks, kad ir lielākais tūristu pieplūdums novadā.

2.4.Dobeles novadā pieejamie tūrisma pakalpojumi

Naktsmītņu pakalpojumi

Saskaņā ar TIC datiem, Dobeles novadā pavisam ir 23 naktsmītnes un 10 telšu vietas (skat.2.tabulu). Gultasvietu skaits atkarībā no sezonas var mainīties.

Lai rezervētu naktsmītņi Dobeles novadā, ceļotājam ir iespēja veikt tiešo rezervāciju pie pakalpojuma sniedzēja vai arī izmantot www.booking.com mājas lapas rezervācijas iespējas. Aptaujājot Dobeles novada naktsmītņu atbildīgās personas, TIC ir noskaidrojis, ka visaktīvāk rezervācijas portālā www.booking.com veic ārvalstu ceļotāji.

2.tabula

Naktsmītnes Dobeles novadā

Naktsmītnes tips (skaits)	Nosaukums	Gultasvietu skaits	Interneta vietne
Viesnīca (1)	Dobeles **	55	www.hoteldobeles.lv
Viesu māja (7)	RaCafe	10	www.racafe.lv
	Eglāji	15	www.eglaji.lv
	Dobeles vācu nams	4	www.deutscheshaus.lv
	Ausātas	40	www.ausatas.lv
	Ozolāres	10	www.ozolares.lv
	Dabaicēni	70	www.dabaiceni.viss.lv
	Dzirnaviņas	7	www.dzirnavinas.lv
Atpūtas komplekss (2)	Eglieni	38	www.eglieni.lv
	Niedras	40	www.kempingsniedras.lv
Jauniešu mītne (3)	Pērkoni	6	-
	Reķi	15	-
	Zaļkalni	20	http://djivc.lv
Brīvdienu māja (3)	Neimaņi	8	-
	Auru Cīruļi	9	www.ciruli.lv
	Ezerlūķi	5	-
Dienesta viesnīca (1)	Apguldes arodividusskola	150	-
Kempings (2)	A/S "LVM" Zebrus ezera laivu bāze	9	www.mammadaba.lv
	Gaurats	29	www.gaurats.lv
Viesību māja (3)	Gatves	18	-
	Bērzmuiža	30	www.lustes.lv
	Kaprīze	12	www.jes.lv
Makšķernieku namiņš (1)	Vīpēdis	5	www.vipedis.lv
Telšu vietas (9)	Pie Dobeles vācu nama	-	www.deutscheshaus.lv
	Pokaiņu mežā	-	www.mammadaba.lv

	Pie brīvdienu mājas "Auru Cīruļi"	-	www.ciruli.lv
	"Reķos" pie Lāču dīķa	-	-
	Pie Gaurata ezera	-	www.gaurats.lv
	VAS "LVM" laivu bāzē pie Zebrus ezera	-	www.mammadaba.lv
	Atpūtas kompleksā "Niedras"	-	www.kempingsniedras.lv
	Pie K.Ulmaņa piemiņas muzeja "Pikšas"	-	www.piksas.lv
	Pie Vipēža ezera	-	www.vipedis.lv

Ēdināšanas pakalpojumi

Dobeles novadā pavisam ir 13 ēdināšanas pakalpojumu sniedzēji. No tiem visvairāk atrodas Dobeles pilsētā. Sīkāku uzskaitījumu skatīt 3.tabulā. Ēdināšanas pakalpojumu piedāvājums Dobeles novadā ir pietiekami plašs – gan Dobeles pilsētā, gan ārpus tās, turklāt pakalpojumi pieejami cilvēkiem ar dažādām gaumēm un finansiālajām iespējām.

3.tabula

Ēdināšanas iestādes Dobeles novadā

Atrašanās vieta	Nosaukums	Vietu skaits
Dobeles	Alus bārs "Tērvete"	30
	Kafejnīca "Rasa"	60 (līdz 120)
	Kafejnīca "Sporta centrs"	60
	Kafejnīca "RaCafe"	25
	Kafejnīca "Karavāna"	50
	Kafejnīca "Gardi gan"	30
	Kafejnīca "Sprīdītis"	20
	Veikals – kafetērija "Tērvete"	50
Auru pagasts	Kafejnīca "Pie Elīnas"	20
Bērzes pagasts	Kafejnīca "Miltiņkrogs"	50
Jaunbērzes pagasts	Kafejnīca "Kapriže"	25
	Krodziņš "Eglieni"	40
Bikstu pagasts	Kafejnīca "Dzirnaviņas"	70

Dobeles novadā tūristu pieplūdumam ir izteikti sezonāls raksturs, līdz ar to arī ēdināšanas pakalpojumu sniedzējiem lielākais pieprasījums ir no 20.maija līdz 10.jūnijam (ceriņu ziedēšanas laikā) un dienās, kad pilsētā notiek lielāki pasākumi. Pārējā laikā pieprasījums pēc ēdināšanas pakalpojumiem pilsētā un apkārtnē ir zems, bet stabils. Kā trūkumu pilsētā var minēt nelielo āra kafejnīcu skaitu. Tāpat ēdināšanas pakalpojumu sniedzējiem, kopēja novada tēla radīšanai, būtu jāizstrādā un savās ēdienkartēs jāiekļauj kas īpašs, raksturīgs tieši Dobeles novadam un pilsētai.

Konferenču, semināru, sanāksmju un pasākumu telpu piedāvājums

Dobeles novadā pavisam ir 11 vietas, kur iespējams izīrēt telpas un aprīkojumu darījumu pasākumiem (skat.5.tabulu).

Konferenču un semināru telpas

Atrašanās vieta	Nosaukums	Vietu skaits	Aprīkojums
Dobele	Dobele novada pašvaldība	120	Ir
	Dobele pilsētas Kultūras nams	300	Ir
	Dobele Pieaugušo izglītības un uzņēmējdarbības atbalsta centrs	40	Ir
	Viesnīca "Dobele"	70	Nav
	Dobele Amatniecības un vispārizglītojošā vidusskola	40-120	Ir (80 pers)
Apgulde, Naudītes pagasts	Dobele Amatniecības un vispārizglītojošās vidusskolas mācību centrs	150	Ir
Auru pagasts	"Zaļkalni"	20	Ir
Bērzes pagasts	Kārļa Ulmaņa piemiņas muzejs	60	Ir
	Kultūras un atpūtas centrs "Bērzmuiža"	50	Ir
Bikstu pagasts	Viesu māja "Dzirnaviņas"	40	Nav
	Atpūtas bāze "Niedras"	60	Nav
Naudītes pagasts	Pokaiņu meža informācijas centrs	50	Nav

Novada teritorijā dažādu semināru un konferenču rīkošanai ir pieejamas izglītības un kultūras iestāžu telpas. Sarūkot izglītojamo skaitam, pašvaldībai ir iespēja izglītības iestāžu telpas piemērot un nomāt konferenču, semināru, sanāksmju un pasākumu rīkošanai.

2.5. Dobeles novada tūrisma nozares SVID analīze

STIPRĀS PUSES	VĀJĀS PUSES
<ul style="list-style-type: none"> ▪ Spēcīgi nacionālas nozīmes tūristu piesaistes objekti – P.Upīša dārzs, Pokaiņi, Dobeles pilsdrupas, Kārļa Ulmaņa muzejs "Pikšas", Zebrus ezers; ▪ AS "Dobeles dzirnavnieks" – spēcīgs mārketinga instruments, kas iznes Dobeles vārdu starptautiskā mērogā; ▪ Ir Novadpētniecības muzejs ar vispusīgu un atraktīvu piedāvājumu novada izzināšanai un popularizēšanai; ▪ Ģeogrāfiski izdevīga atrašanās vieta (Rīgas, Lietuvas, Tērvetes dabas parka tuvums); ▪ Attīstīts ceļu tīkls ar labi pieejamiem tūrisma objektiem; ▪ Populāri ikgadējie pasākumi – Klasiskās mūzikas koncerts ziedošajos cerīšos, Sniegavīru saiets, Senās pils svētki; ▪ Daudzveidīgi dabas resursi un apskates objekti, kas jau tiek izmantoti tūrisma piedāvājuma un maršrutu veidošanā; ▪ Apskates objekti iekļauti vienotajos Zemgales un Latvijas tūrisma maršrutos; ▪ Dobeles novada TIC sadarbība ar blakus esošo un Zemgales novada tūrisma informācijas centriem, veidojot pievilcīgu Zemgales tēlu; ▪ Pieaugošs vietējo un ārvalstu tūristu skaits; ▪ Tūrisma informācijas pieejamība – tūrisma informācijas centrs, mājas lapa, bukleti, brošūras; ▪ Izstrādāti tūrisma maršruti, apskates objekti iekļauti tūrfirmu piedāvātajos maršrutos; ▪ Izveidota mājražotāju, amatnieku mājas lapa www.dobeledara.lv 	<ul style="list-style-type: none"> ▪ Netiek efektīvi izmantots novadā esošais kultūrvēsturiskais un dabas resursu mantojums (Dobeles pilsdrupas, Ķestermežs, Bērzes upe u.c.); ▪ Trūkst aktīvā tūrisma piedāvājums un piedāvājumi ģimenēm ar bērniem; ▪ Mājražotājiem nepietiekamas mārketinga prasmes un neatbilstoša infrastruktūra tūristu uzņemšanai; ▪ Nepietiekīga tūrisma produktu konkurētspēja, trūkst jauni, inovatīvi, ar augstāku pievienoto vērtību tūrisma produkti; ▪ Lielākā daļa kultūras pasākumu ir orientēti uz iekšējo tirgu, lielākoties tieši uz dobelniekiem; ▪ Zems vietējo un ārvalstu investīciju apjoms tūrisma nozarē; ▪ Mazattīstīta tūrisma infrastruktūra (ceļu tehniskā kvalitāte, norādes zīmes, informatīvie stendi, atpūtas zonas, stāvlaukumi, veloceļi u.c.); ▪ Atsevišķi objekti un vietas bojā pilsētas un lauku ainavu (grausti, atkritumi); ▪ Tūrisma pakalpojumu sniedzējiem nepietiekamas viesmīlības prasmes un svešvalodu zināšanas, trūkst pieredzes finanšu līdzekļu piesaistē; ▪ Nav izstrādāta vienota Dobeles novada zīmola koncepcija tūrisma produktu virzīšanai vietējā un starptautiskā tirgū; ▪ Nav efektīva sadarbības modeļa tūrisma mārketinga jomā starp privāto, valsts un pašvaldību sektoru, sabiedriskajām organizācijām.
IESPĒJAS	DRAUDI
<ul style="list-style-type: none"> ▪ Iesaistīt kultūrvēsturiskos un dabas objektus ekonomiskajā apritē, veicinot to saglabāšanu un tālāko attīstību; ▪ Piesaistīt privātās un publiskās investīcijas vides un infrastruktūras problēmu risināšanā, rekreācijas zonu izveidē un sakārtošanā; 	<ul style="list-style-type: none"> ▪ Labiekārtojuma trūkums atpūtas objektos var veicināt vides piesārņojumu un samazināt tūristu skaitu; ▪ Nepietiekami finanšu resursi var veicināt Kultūrvēsturisko pieminekļu stāvokļa pasliktināšanos;

<ul style="list-style-type: none"> ▪ Uzlabot autoceļu stāvokli un infrastruktūru pie atpazīstamākajiem tūrisma objektiem; ▪ Pilnveidot norādes zīmju un informatīvo stendu tīklu; ▪ Uzlabot tūrisma servisa kvalitāti un daudzveidību; ▪ Profesionālāk piedāvāt augstvērtīgu mājražotāju un amatnieku produkciju tūrisma pakalpojumu sniegšanas vietās (viesu mājās, kultūras pasākumos utt.); ▪ Pilnveidot veloceļu tīklu, izveidot jaunus velomaršrutus; ▪ Izvērtējot prioritātes, pamatoti un efektīvi apgūt ES līdzekļus tūrisma nozares attīstības veicināšanai; ▪ Padarīt Dobeles novadu par atpazīstamu tūristu galamērķi, iesaistot nacionālās nozīmes tūrisma objektus valsts un starpvalstu tūrisma piedāvājumā; ▪ Sekmēt Dobeles novada tūrisma piedāvājumu, izmantojot IT platformu; ▪ Radīt jaunus tūrisma produktus kultūras, lauku un dabas tūrismā, izmantojot esošos resursus; ▪ Uzlabot informācijas apmaiņu starp mājražotājiem, amatniekiem un tūrisma pakalpojumu sniedzējiem; ▪ Sadarbībā ar sadraudzības pilsētām, veicināt tūrisma mārketingu un pieredzes apmaiņu. ▪ Uzlabot pasākumu kvalitāti; ▪ Izveidot vienotu zīmolu novada atpazīstamībai. 	<ul style="list-style-type: none"> ▪ Neapmierinošā ceļu seguma kvalitāte var veicināt ceļotāju skaita samazināšanos; ▪ Zems pieprasījums pēc tūrisma nozares pakalpojumiem, jo zems iedzīvotāju ienākumu līmenis; ▪ Ierobežoti Pašvaldības finanšu resursi, lai atbalstītu tūrisma vides pilnveidošanu; ▪ Kaimiņu novadu konkurence.
---	--

3.DOBELES NOVADA TŪRISMA NOZARES ATTĪSTĪBA

Pēc novada tūrisma resursu izvērtēšanas un esošās situācijas analīzes tiek izvirzīti tūrisma attīstības mērķi un uzdevumi Dobeles novadam.

Attīstot novadā piedāvātos pakalpojumus, uzlabojot un sakārtojot novada infrastruktūru, palielinot novada pievilcību, palielinātos arī novada apmeklētāju – tūristu skaits. Tūrisma nozare novadā ir jāattīsta kā nozīmīga vietējās ekonomikas sastāvdaļa.

Pašvaldības uzdevums attiecībā pret apmeklētājiem ir nodrošināt, lai viņi jūtas ērti, lai novadā pavadītais laiks ir interesants un piepildīts.

3.1. Vīzija

Dobeles novada tūrisma attīstības vīzija:

Dobeles novads ir starptautiski atpazīstams tūrisma galamērķis.

3.2. Tūrisma attīstības mērķi un uzdevumi

Izvirzītie attīstības mērķi ir vērsti uz ilgtspējīgu Dobeles novada tūrisma nozares attīstību – kultūrvēsturiskā mantojuma un dabas resursu saglabāšanu un optimālu izmantošanu, atbilstošas tūrisma infrastruktūras veidošanu, jaunu, pievilcīgu tūrisma objektu radīšanu un efektīvu novada popularizēšanu tūrisma mērķa tirgos. Gan tūrisma nozarei, gan visām pārējām ar tūrisma cieši saistītajām nozarēm ir jāstrādā tā, lai novadā tiktu panākts stabils tūristu skaita pieaugums, arī vienmērīgs palielinājums ziemas sezonā. Savukārt, lai sasniegtu tūrisma nozares attīstības mērķus ir noteikti uzdevumi.

Mērki:

1. Veidot Dobeles novadu kā starptautiski atpazīstamu tūrisma galamērķi.
2. Saglabāt un attīstīt Dobeles novada kultūrvēsturisko mantojumu un dabas resursus

Uzdevumi:

1. Esošo tūrisma produktu saglabāšana un pilnveidošana.
2. Jaunu, kvalitatīvu un konkurētspējīgu tūrisma produktu, pakalpojumu un objektu radīšana.
3. Tūrisma infrastruktūras un tās funkcionēšanas efektivitātes uzlabošana.
4. Dobeles vizuālā tēla pilnveidošana.
5. Dobeles novada kā populāra tūrisma galamērķa atpazīstamības veicināšana.
6. Izstrādāt vienotu Dobeles novada zīmola koncepciju.

2.3. Rīcības plāns

Aktivitāte	Rezultāts	Termiņš	Atbildīgais/ Partneri
Esošo tūrisma produktu saglabāšana un pilnveidošana			
Veicināt kultūrvēsturiskā mantojuma saglabāšanu un renovāciju	Dobeles pilsdrupas un tām piegulošās teritorijas izveidotas kā starptautiskas nozīmes tūrisma galamērķis ar daudzveidīgām kultūras, izzinošā un interaktīvā tūrisma aktivitātēm. Uzsākts realizēt arhitekta Pētera Blūma projektu	2020	Pašvaldība

	par pils kapelas atjaunošanu. Sakārtots Dobeles pils parks un zaļā zona.		
	Ir uzsākts darbs pie veco muižu parku sakopšanas, padarot tos interesantus un pieejamus arī tūristiem (latviešu un vācu mācītājmuižu parki Dobelē, Bikstu muižas parks).	2020	Pašvaldība Uzņēmēji
Dabas tūrisma attīstības veicināšana	Ķestermežs ir kļuvis par galveno pilsētas iedzīvotāju un viesu rekreācijas zonu ar izveidotām pastaigu takām gar Bērzes upi, aktīvās atpūtas un piknika vietām, bērnu rotaļu pilsētiņu, āra trenāžieriem, skatu torni utt.	2020	Pašvaldība ZPR
	Attīstītas dabas tūrisma zonas ar daudzveidīgu aktīvā tūrisma piedāvājumu pie Zebrus, Gaurata un Apguldes ezeriem.	2020	Pašvaldība LVM
	Sakārtoti un regulāri kopti Bērzes upes krasti visā pilsētā, attīstot pastaigu maršrutus.	2017	Pašvaldība TIC
Lauku tūrisma piedāvājuma pilnveidošana	Atbilstoši Latvijas tūrisma sauklim “ <i>Best enjoyed slowly</i> ” („Nesteidzīga atpūta Latvijā”) attīstīts kvalitatīvs lauku un gastronomiskais tūrisms.	Pastāvīgi	TIC PIUAC
	Interneta platforma www.dobeledara.lv kļuvusi par atpazīstamu zīmolu, kas popularizē vietējo mājražotāju un amatnieku piedāvājumus	2020	PIUAC
Pilnveidot pasākumu piedāvājumu, padarot to pievilcīgu ne tikai vietējiem iedzīvotājiem, bet arī Latvijas un ārvalstu tūristiem	Dažādots un pilnveidots esošo pasākumu klāsts (Klasiskās mūzikas koncerts ziedošajos ceriņos, Senās pils svētki, Ābolu festivāls, Sniegavīru saiets, Sniega diena).	Pastāvīgi	Kultūras un Sporta pārvalde sadarbībā ar PIUAC, novada uzņēmējiem u.c. organizācijām
	Sadarbojoties ar dažādām novada sporta organizācijām, tiek attīstīti un popularizēti novadā notiekošie sporta pasākumi (orientēšanās sacensības, spēkavīru sacensības u.c.)		
	Izstrādāti un piedāvāti jauni, unikāli pasākumi un tematiski piedāvājumi.		
Veicināt sakrālā mantojuma pieejamību	Sadarbībā ar baznīcu draudzēm tūristiem maksimāli tiek nodrošināta baznīcu pieejamība, piemērota informācija ārvalstu tūristu vajadzībām.	2017	TIC Reliģiskās organizācijas;
	Dobeles Luterāņu baznīcas tornis ir pieejams tūristiem.		
Sekmēt tūrisma produktu konkurētspēju	Veikti pētījumi par tūristu apmierinātību par novada tūrisma produktu un pakalpojumu kvalitāti, tai sk. par kultūras	Pastāvīgi	TIC,

	pasākumiem (anketēšana, aptaujas interneta mājas lapā u.c.).		Tūrisma objektu īpašnieki
	Pilnveidota metodika, kādā tiek uzskaitīti apmeklētāji lielākajos kultūras pasākumos.	2017	Kultūras un Sporta pārvalde
	Organizētas regulāras info dienas, apmācības un pieredzes apmaiņas braucieni Dobeles novada tūrisma pakalpojumu sniedzējiem.	Pastāvīgi	TIC, PIUAC
	Organizēti konkursi tūrisma pakalpojumu sniedzējiem par labāko apkalpošanu.	Pastāvīgi	Pašvaldība TIC
Uzlabot tūrisma informācijas un pakalpojumu pieejamību	Paaugstināta novada TIC profesionālā, tehniskā un finansiālā kapacitāte. Palielināta tūrisma informācijas centra kapacitāte.	2018	Pašvaldība Kultūras un Sporta pārvalde
	Pieaugušas investīcijas Dobeles Novadpētniecības muzeja attīstībai, modernizēta Dobeles Novadpētniecības muzeja ekspozīcija, izmantojot inovatīvās tehnoloģijas, palielināts izstāžu, krājuma telpu un cilvēkresursu skaits.	2020	Pašvaldība Kultūras un Sporta pārvalde
Jaunu, kvalitatīvu tūrisma produktu, pakalpojumu un objektu radīšana			
Jaunu rekreācijas zonu izveidošana Dobelē	Labiekārtots Bērzes upes kreisais krasts, izveidota pievilcīga vide un sakārtota pilsētas zaļā teritorija, uzlabotas iedzīvotāju un tūristu atpūtas iespējas.	2020	Pašvaldība
Veicināt aktīvā tūrisma attīstību novadā	Tiek piedāvātas daudzpusīgas aktīvās atpūtas iespējas novadā (makšķerēšana, piedzīvojumu parki, izjādes ar zirgiem, orientēšanās utt.)	2020	TIC Uzņēmēji
	Sadarbībā ar kaimiņu pašvaldībām izstrādāti jauni vietējie un pārrobežu maršruti, izmantojot daudzveidīgos dabas, kultūrvēstures resursus, tūrisma uzņēmēju piedāvājumu.	Pastāvīgi	TIC
Sekmēt novada uzņēmumu un saimniecību iesaistīšanos tūrismā	Apmeklētājiem atvērtas mājražotāju, bitenieku, amatnieku darbnīcas un saimniecības, piedāvājumi ir iekļauti tūrisma maršrutos.	Pastāvīgi	TIC sadarbībā ar PIUAC, mājražotājiem, amatniekiem u.c.
	Tūrisma apritē aktīvi iesaistīti rūpniecības uzņēmumi un ražotnes, kuru profils var ieinteresēt tūristus.	pastāvīgi	TIC sadarbībā ar uzņēmējiem
Tūrisma infrastruktūras un tās funkcionēšanas efektivitātes uzlabošana			
Sakārtot autoceļu infrastruktūru	Dobeles pilsētas galveno tranzītielu un ielu uz nozīmīgākajiem tūrisma objektiem (P.Upīša dārzu, pilsdrupām	Pastāvīgi	Pašvaldība A/S Valsts ceļi

	u.c.) tehniskais stāvoklis tiek regulāri kontrolēts un uzturēts nevainojamā kārtībā.		
	Ir noasfaltēti atlikušie 2 km līdz Pokaiņu mežam.	2020	
Pilnveidot norādes zīmju un informatīvo stendu tīklu	Dobeles pilsētā izvietotas norādes zīmes, ar krustojumos labi saskatāmiem ielu nosaukumiem.	2020	Pašvaldība
	Dobeles laukumos, autoostā u.c. izvietotas virzienu norādes zīmes uz pilsdrupām, Amatu māju, WC, bibliotēku, Sporta halli, autoostu u.c. nozīmīgām vietām	2020	
	Izvietotas informatīvās zīmes pie novada ievērojamākajiem dižkokiem, pilskalniem.	2017	
	Pilsētā un novadā (stratēģiski pārdomātās vietās – stāvlaukumos, vietās, kur pietāj a/m) izvietoti informatīvie stendi ar pilsētas un novada kartēm un tūrisma piedāvājumu novadā.	2017	
Pilnveidot velotūrisma infrastruktūru	Uzsākta veloceliņu izveide no Dobeles līdz Pokaiņu mežam, Krimūnām, Miltiņiem, Gardenei, Kroņaucei.	2020	Pašvaldība
	Pilsētā un pagastos pie tūrisma objektiem izvietotas velotūrisma atbilstošas velosipēdu novietnes.	2017	
	Dobelē ir izveidota velonoma, kas piedāvā visu nepieciešamo aktīvai atpūtai ar velosipēdu - dažāda stila velosipēdus, drošībai - aizsargķiveres.	2017	TIC; Uzņēmēji
Dobeles vizuālā tēla pilnveidošana, sakārtojot un pilnveidojot Dobeles pilsētvidi	Ir sakārtoti vai nojaukti pilsētu un novadu degradējošie objekti (grausti, pussagruvuši šķūnīši).	2020	Pašvaldība; Uzņēmēji; Privātais sektors
	Atjaunotas, sakārtotas Dobeles pilsētas centra ēku fasādes.		
	Tiek uzturētas vizuāli pievilcīgas pieturvietas autoceļu malās (piemēram, pie Liepājas šosejas Apšupes krustojuma), izvietoti un regulāri izvesti atkritumu konteineri, uzstādītas novada tūrisma kartes ar tūrisma informāciju.	Pastāvīgi	Pašvaldība
	Sadarbībā ar māksliniekiem izveidoti un pilsētā izvietoti jauni vides objekti.	Pastāvīgi	Pašvaldība
	Organizēti konkursi uzņēmējiem un iedzīvotājiem par skaistāko skatlogu, par sakoptāko teritoriju utt.	Pastāvīgi (2-3x gadā)	Pašvaldība
Dobeles novada kā populāra tūrisma galamērķa atpazīstamības veicināšana			

Izstrādāt vienotu Dobeles novada zīmola koncepciju	Ir noteiktas Dobeles novada zīmola koncepcijas nostādnes, kas ir platforma novada identitātes stiprināšanai, novada piedāvājuma un pakalpojumu virzīšanai vietējā un starptautiskā tirgū (izstrādāts logotips, sauklis jeb devīze)	2018	Pašvaldība
Nodrošināt mārketinga pasākumus novada tūrisma piedāvājumu popularizēšanai	Dalība starptautiskajās tūrisma izstādēs un gadatirgos, izdoti bukleti, kartes, publicēta un ievietota reklāma masu medijos, rīkotas informatīvās dienas žurnālistiem un ārvalstu žurnālistu vizītes novadā.	Pastāvīgi	Pašvaldība TIC
Efektīvi izmantot sadarbību ar sadraudzības pilsētām, tūrfirmām u.c.	Sadarbība ar tūrisma operatoriem, tiek veicināta Dobeles novada tūrisma produktu iekļaušana viņu piedāvātajos maršrutos.	Pastāvīgi	TIC
	Sadarbība ar sadraudzības pilsētām, lai veicinātu tūrisma mārketingu un nodrošinātu pieredzes apmaiņu.	Pastāvīgi	TIC
Pilnveidot Dobeles novada tūrisma komunikāciju internetā	Mājas lapas www.dobele.lv tūrisma sadaļa ir pieejama 5 valodās – latviešu, krievu, angļu, vācu un lietuviešu. Aktīvi izmantoti tūrisma portāli un sociālie tīkli tūrisma piedāvājuma popularizēšanai.	Pastāvīgi	TIC

PIELIKUMI

Vissenākā informācija par Dobeli rodama Perma periodā, kad apmēram pirms 290 ± 35milj.gadiem Dobeles apkārtnē notikusi grandioza kosmiska katastrofa - nokritis meteorīts, kas izveidojis iedobi apmēram 4.5 km² diametrā. Interneta resursos tiek vēstīts, ka: *"Dobeles meteorīta krāteris ir liela meteorīta trieciena rezultātā izveidojies zemes virsmas padziļinājums pamatklintājā aptuveni 4.5 km² diametrā. Grandiozā kosmiskā katastrofa notikusi perma perioda laikā pirms 290 ± 35milj.gadu. Dobeles krāteris ir viens no lielākajiem meteorītu krāteriem Eiropā, tomēr nav pamanāms klasiskajā krātera formā, jo to piepildījusi bieža nogulumiežu kārtā, kas veidojusies vēlākajos ģeoloģiskajos laikmetos, īpaši pēdējā ledus laikmeta posmā. Pamatklintāja virsmas padziļinājuma vietā mūsdienās atrodas Dobeles pilsēta."*

Laiks	Vēstures fakti
Līdz 13.gs	<p>4.-5.gs. tagadējo Dobeles teritoriju sāka apdzīvot viena no Latvijas pamattautām - zemgaļi, kuru izplatības areāls aptvēra ne tikai Latvijas vidusdaļu (Zemgales līdzenumu), bet arī Ziemeļlietuvu.</p> <p>1254.gadā Dobeles vārds pirmo reizi minēts rakstītā vēstures avotā – Zemgales dalīšanas aktā starp Rīgas arhibīskapu Albertu II, Rīgas domkapitulu un Livonijas ordeni. Dobele nonāca Livonijas ordeņa pakļautībā.</p> <p>Laika posmā no 1279.-1289.gadam zemgaļu koka pils un senpilsēta piedzīvojusi vairākkārtējus uzbrukumus.</p>
14.gs	<p>1335.gadā Livonijas ordenis mestra Eberharda fon Monenheima vadībā nodedzinātās zemgaļu koka pils vietā uzsāka mūra pils celtniecību.</p>
15.gs	<p>15.gs. pretī pilij, otrā Bērzes upes krastā, veidojās miests, kas dokumentos pirmo reizi minēts 1444. gadā.</p> <p>1495.gadā pēc ordeņa mestra Valtera fon Pletenberga ierosinājuma uzsākta baznīcas būve. Blakus baznīcai veidojās tirgus laukums.</p>
16.– 17.gs	<p>1561.gadā beidza pastāvēt Livonijas valsts un tika izveidota Kurzemes un Zemgales hercogiste, kurā Dobele kļuva par apriņķa centru. Hercoga nozīmēts, Dobeles pilī uzturējās komendants (hauptmann).</p> <p>17.gs. bija Dobeles izaugsmes laiks, tika celtas ūdensdzirnavas ar maltuvi un kokzāģētavu, izveidota vilnas kārstuve, degvīna dedzinātava un etiķa vārītava.</p>
18.gs	<p>Kopš 1729.gada Dobeles pils netika pastāvīgi apdzīvota.</p> <p>1795.gadā, līdz ar Kurzemes – Zemgales hercogistes iekļaušanu Krievijas impērijas sastāvā, Dobele kļuva par Kurzemes guberņas miestu ar savu pašvaldību.</p>

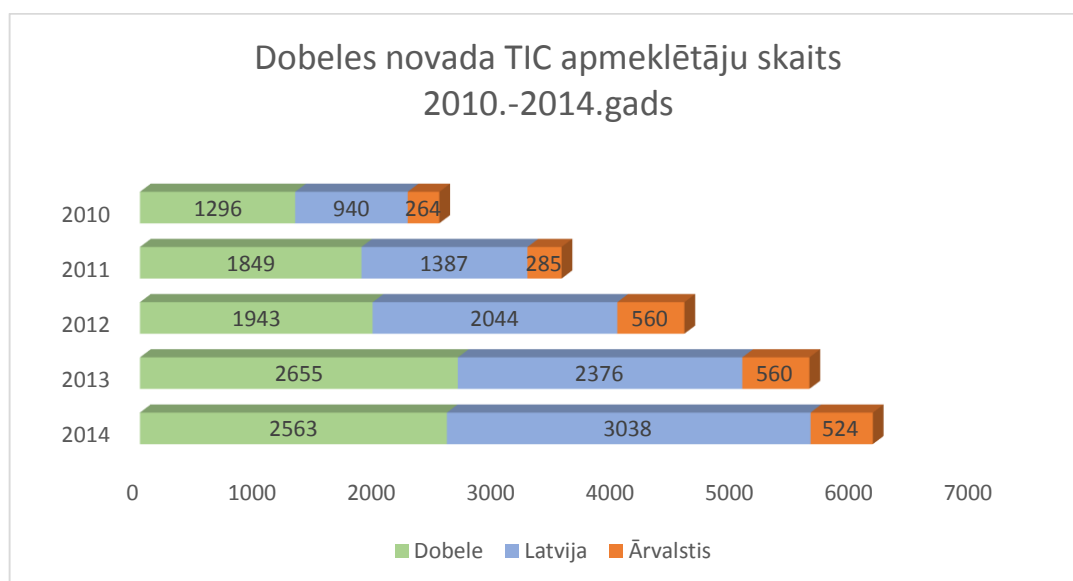
- 19.gs** Līdz ar Jelgavas – Mažeikšu- Liepājas dzelzceļa izbūvi 19.gs. 70.gados sākās saimnieciska rosība. Tika dibinātas vairākas lauksaimniecības, sociālās un kultūras biedrības. Miestā bija aptieka, baznīca ar 2 draudzēm, pasta nams, skolas.
- Gadsimta lielākais notikums Dobeles sabiedriskajā dzīvē – 1870.gadā sarīkotie 1.Kurzemes dziesmu svētki.
- 20.gs** 1917.gadā Krievijas pagaidu valdība Dobelei piešķīra pilsētas tiesības, kuras 1919.gadā apstiprināja arī Latvijas valdība.
- 1925.gadā apstiprināts Dobeles pilsētas ģerbonis: sarkans lauks ar sudraba svītru karoga dalījumā, pāri tam slīpi novietots zobens simbolizē zemgaļu cīņas 13.gs.
- 1927.gadā tika noteiktas pilsētas administratīvās robežas.
Atklāja Liepājas – Glūdas dzelzceļa līniju, kas nodrošināja tiešu satiksmi ar Liepāju, Jelgavu, Rīgu.
- 1940.gadā atklāts Kārļa Zemdegas veidotais Dobeles Atbrīvošanas pieminēklis, veltīts I pasaules karā un Latvijas brīvības cīņās kritušajiem karavīriem. 1950.gadā uzspridzināts kā padomju režīmam nelabvēlīgs.
- 1941.gadā un 1949.gadā daudzi pilsētas iedzīvotāji tika pakļauti padomju režīma arestiem, represijām, deportācijām.
1950.gadā Dobeles kļuva par rajona administratīvo centru.
- 1957.gadā uzbūvēts Bērzes tilts Dobelē. Sākotnēji pāri upei bijusi pārceļtuve. Vēlāk, 19.gs. 1.pusē, uzbūvēts koka tilts, kas atradies zemāk kā mūsdienu tilts. 2011.gadā tas nosaukts par Zemgaļu tiltu.
- 20.gs. 60.gados darbu uzsāka ķīmiskā rūpnīca "Spodrība", no tās atdalījās un izveidojās gumijas izstrādājumu rūpnīca "Dobeles".
- 1967.gadā iznāca pirmais laikraksta "Komunārs" numurs (no 1990.gada "Zemgale").
- 1968.gadā atklāts pieminēklis "Tanks" Liepājas un Tērvetes ielu krustojumā.
- 20.gs.60.gados uzbūvēta brīvdabas estrāde Ķestermežā. To pārbūvēja 1986.gadā.
- 1976.gadā tika atklāts "Dobeles Dzirnānieks", kas sākotnēji saukts par Jelgavas labības kombinātu.
- 1985.gadā darbu uzsāka Dobeles Novadpētniecības muzejs.
- 1988.gadā atjaunots pilsētas ģerbonis.
- 1990.gadā demontēts padomju laika simbols-pieminēklis "Tanks".

- 1994.gadā Dobeli atstāja padomju armijas karaspēka vienības, kuras pilsētā dislocētas kopš 20.gadsimta 50.gadu sākuma.
- 1996.gadā atklāts atjaunotais Dobeles Atbrīvošanas piemineklis (tēlniece-Inta Berga, akmeņkalis - Libērijs Peļņa).
- 21.gs** 2003.gadā iesvētīta Dobeles Vissvētākās Trīsvienības Romas katoļu baznīca.
- 2004.gadā, par godu Dobeles 750 gadu jubilejai, atklāta skulptūra - pulkstenis Brīvības un Uzvaras ielas krustojumā.
- 2007.gadā atklāts Dobeles sporta centrs - halle.
- 2009.gadā Dobele kļuva par Dobeles novada administratīvo centru.
- 2010.gadā izveidots Dobeles novada ģerbonis.
- 2011.gadā atklāts pēc 19./20.gs mijas parauga veidotais pilsētas Tirgus laukums ar centrālo elementu - aku.

Pielikums Nr.2 Dobeles TIC apmeklētāju skaits

Viens no būtiskākajiem ir TIC apmeklētāju skaits, kas katru gadu vidēji pieaug par 20% (skatīt 3. attēlu). 2014.gadā attiecībā pret 2013.gadu apmeklētāju skaits palielinājies par 9%. TIC apmeklētāju kopējo pieaugumu sastāda Latvijas apceļotāji un novada ļaudis, kuri iegriežas centrā, lai iegādātos suvenīrus vai sameklētu kartes un bukletus saviem ceļojumiem pa Latviju un kaimiņvalstīm.

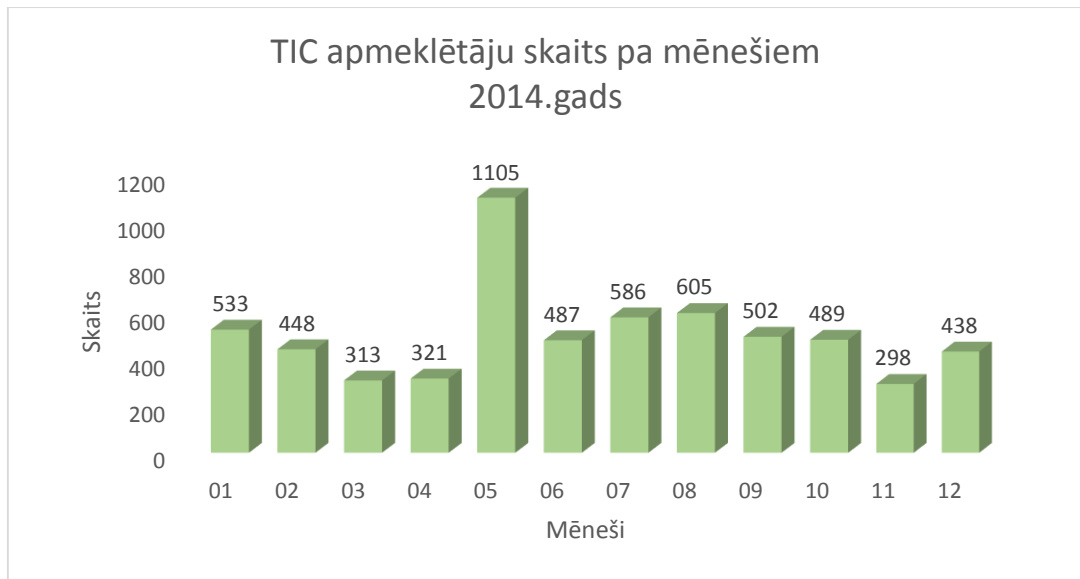
Vietējo un Latvijas ceļotāju skaits ik gadu procentuāli dalās uz pusi. Ārvalstu tūristu skaits ik gadu sastāda aptuveni 10%. Zemais ārvalstu tūristu īpatsvars arī ir saprotams, jo neviens uz tālāku zemi nedodas, jau iepriekš neizpētījis maršrutu un neizlēmis, ko skatīs, tāpēc TIC darbiniecēm galvenokārt ārvalstniekiem nākas ieteikt, kur visgaršīgāk paēst, vai skaidrot, pa kuru ceļu jādodas uz izraudzīto objektu.



3.attēls. Dobeles novada TIC apmeklētāju skaits 2010.-2014.gads.

Avots: TIC dati

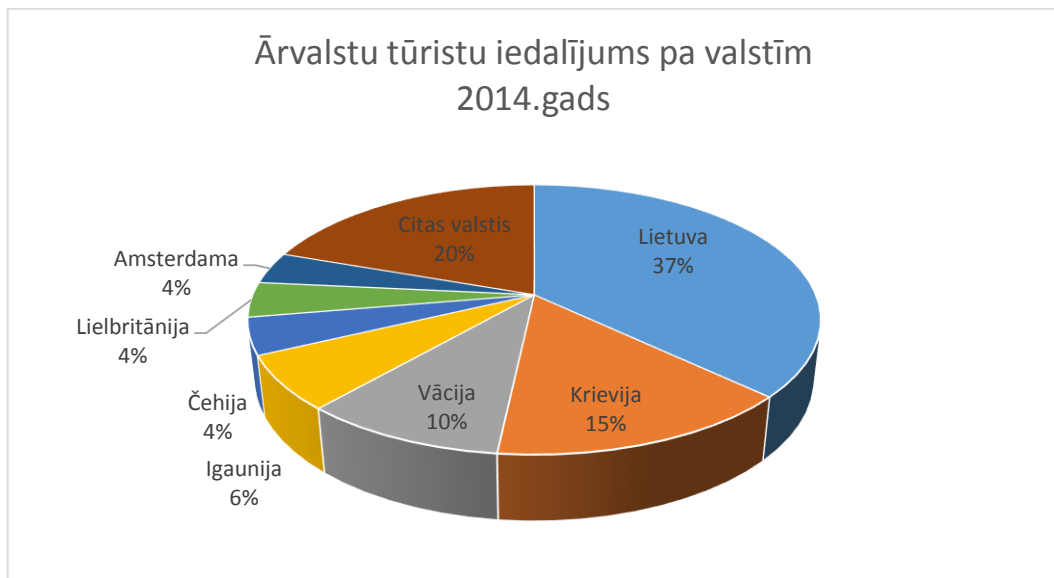
Tradicionāli, ik gadu visvairāk informācijas pieprasījumu Dobeles TIC saņem maijā (skat. 4.att.), kad Dobelē sāk ziedēt ceriņi. Tā kā jūlijs un augusts tradicionāli ir atvaļinājumu un ceļojumu laiks, arī šajā laikā tūristu pieplūdums ir lielāks. Vismazāk apmeklētāju ir martā, aprīlī un novembrī. Pēdējos gados ir pieaudzis apmeklētāju skaits ziemas mēnešos – janvārī, februārī un decembrī, jo daudzi brauc lūkoties Dobeles Sniegavīrus.



4.attēls. **Dobeles novada TIC apmeklētāju skaits pa mēnešiem 2014.gads**

Avots: TIC dati

2014.gadā salīdzinot ar 2013.gadu, kopumā TIC apkalpoto ārvalstu ceļotāju skaits ir nedaudz samazinājies no 560 apmeklētājiem 2013.gadā uz 524 – 2014.gadā. Nemainīgi ik gadu visvairāk tūristu ir no mūsu kaimiņvalsts Lietuvas, kas sastāda 37% no visiem ārvalstu ceļotājiem (skatīt 5.attēlu). Otrajā vietā ir ceļotāji no Krievijas – 15%, tiem seko ceļotāji no Vācijas – 10% un Igaunijas – 6%. Lietuviešu un igauņu īpatsvars skaidrojams ar ģeogrāfisko tuvumu, kā arī kopīgo vēsturi un kultūru. Krievu tūristi Dobelē visbiežāk iegriežas vasarā lietainās dienās, kad Jūrmalā īsti nav ko darīt, vai arī meklējot savas dzimtas saknes. TIC dati liecina, ka visbiežāk Vācijas tūristi apmeklē Latviju un Dobeli kultūrvēstures dēļ. Pēdējos gados manāma tendence, ka tūristi aizvien biežāk meklē savas "saknes" un radu apbedījumus.



5.attēls. **Dobeles novada TIC ārvalstu tūristu iedalījums pa valstīm 2014.gadā**

Avots: TIC dati

Lai arī mūsdienās arvien vairāk tūristu sev vajadzīgo informāciju jau laicīgi uzzina interneta vidē, TIC darbinieces ir ievērojušas, ka tūristu skaita pieplūdumu informācijas centrā tas neietekmē – arī mūsdienās svarīgs ir cilvēciskais faktors, ieteikumi, konsultācijas un drošības sajūta, ko sniedz personiska komunikācija ar darbinieku.

6.tabula

**Mājas lapas DobeLe.lv apmeklētāju skaits pēc atrašanās vietas
2012.-2014.gads**

Valsts	2012	2013	2014	Izmaiņas 2014. gadā attiecībā pret 2013.
Latvija	140 719	151 638	156 679	3%
Lietuva	1 444	1 404	1 519	8 %
UK	934	1 093	1 019	- 7 %
ASV	306	363	605	67 %
Igaunija	351	385	587	52 %
Vācija	517	536	568	6 %
Zviedrija	145	258	443	72 %
Norvēģija	266	239	315	32 %
Nīderlande	103	103	291	183 %
Somija	232	255	281	10 %
Krievija	317	299	239	- 20 %

Avots: Google Analytics/Ģeogrāfiskie dati/Atrašanās vieta

Saskaņā ar Google Analytics datiem mājas lapai www.dobeLe.lv 95% apmeklējumi (2014.gadā - 156 679) ir no Latvijas un 5% apmeklējumi ir no citām valstīm.

No ārvalstīm mājas lapas apmeklējumu ziņā stabilu pirmo un otro vietu ieņem apmeklējumi no Lietuvas un Lielbritānijas. Pēc TIC dalības Starptautiskajā izstādē Vācijā 2013.gadā mājas lapas apmeklējumu skaits no Vācijas ir pieaudzis par 6%. 2014.gadā visbūtiskāk ir pieaudzis apmeklējumu skaits no Nīderlandes. Ņemot vērā, ka krievu valoda mājas lapai tika pievienota tikai 2014.gada otrā pusē, apmeklētībā no Krievijas ir ļoti zema, 2014.gadā vērojams samazinājums par 20%.