

APSTIPRINU

Dobeles, Tērvetes un Auces
novadu civilās aizsardzības plāns

Satura rādītājs

1.	Plāna mērķis, uzdevumi un prognozējamie rezultāti	4
2.	Novadu administratīvi teritoriālais raksturojums un ekonomiskais raksturojums	5
2.1	Administratīvi teritoriālais sadalījums	5
2.2	Teritorijas ģeogrāfiskais, hidroģeoloģiskais, meteoroloģiskais un klimatiskais raksturojums	7
2.3	Iedzīvotāju skaits un blīvums	8
2.4	Rūpniecības un lauksaimniecības objekti, dzelzceļa līnijas, galvenie autoceļi, naftas un naftas produktu vadi, maģistrālie gāzes vadi, ostas, lidostas, hidroelektrostacijas un citi civilās aizsardzības sistēmai nozīmīgi objekti	9
3.	Novadu iespējamie apdraudējumi	11
3.1.	Dabas katastrofas	11
3.2	Tehnogēnās katastrofas	11
3.3.	Sabiedriskās nekārtības, terora akti	16
3.4.	Epidēmijas, epizootijas, epifitotijas	16
4.	Katastrofu iespējamās sekas	17
5.	Civilās aizsardzības organizācija pašvaldībās	19
5.1.	Personas, kas pašvaldībā atbildīgas par civilo aizsardzību, to pienākumi	19
5.2.	Pašvaldības civilās aizsardzības komisijas sastāvs, komisijas locekļu pienākumi	19
6.	Katastrofu pārvaldīšanā iesaistāmie resursi	21
6.1.	Iesaistāmās institūcijas, to pienākumi, atbildīgās amatpersonas, tālruņu numuri, resursi	21
6.2.	Mobilizējamie civilās aizsardzības formējumi attiecīgajā administratīvajā teritorijā un to materiāli tehniskais nodrošinājums	22
6.3.	Valsts materiālo rezervju atbildīgie glabātāji attiecīgajā administratīvajā teritorijā, noliktavu adreses, atbildīgās amatpersonas, tālruņu numuri, resursu nomenklatūra un daudzums	22
7.	Katastrofu pārvaldīšanas organizēšana	22
7.1.	Sakaru nodrošinājums, apziņošana, sabiedrības informēšana	22
7.2	Iedzīvotāju evakuācija	22
7.2.1	Pulcēšanās vietas	22
7.2.2	Evakuācijas maršruti	23
7.2.3	Transporta nodrošinājums	23
7.2.4	Evakuēto uzskaites nodrošinājums	23
7.2.5	Pagaidu izmitināšana	23
7.2.6	Ēdināšana	23
7.2.7	Evakuēto iedzīvotāju sociālā aprūpe, medicīniskā palīdzība	23
7.2.8	Evakuēto iedzīvotāju īpašuma apsardze	23
7.2.9	Sadarbība ar citām pašvaldībām evakuēto iedzīvotāju uzņemšanai	23
7.3	Nodrošinājums ar individuālajiem aizsardzības līdzekļiem	23

7.4	Joda profilakses nodrošinājums	23
7.5	Kultūras vērtību aizsardzība un evakuācija	23
7.6	Sabiedriskās kārtības nodrošināšana	24
7.7	Iedzīvotāju izglītošana civilajā aizsardzībā	24
7.8	Mājdzīvnieku aizsardzība	24
7.9	Avārijas izraisītā piesārņojuma ierobežošana un sanācijas pasākumi	24
7.10	Pārtikas un dzēriņu apgāde katastrofas gadījumā	24
7.11	Nodrošinājums ar energoresursiem energoapgādes traucējumu gadījumā	24
7.12	Avāriju rezultātā radušos bīstamo atkritumu un bezsaimnieku atkritumu savākšana, nodošana uzglabāšanai vai pārstrādei	25
8.	Preventīvie ,gatavības un reaģēšanas un seku likvidēšanas neatliekamie pasākumi	25
9.	Civilās aizsardzības plānā noteikto pasākumu pārbaude mācībās Pielikumi	50

1. Plāna mērķis, uzdevumi un prognozējamie rezultāti.

Dobeles, Tērvetes un Auces novadu civilās aizsardzības plāns ir izstrādāts ar **mērķi** novērst vai mazināt katastrofu iespējamo apdraudējumu cilvēku dzīvībai un veselībai, kaitējumu īpašumam un videi.

Lai realizētu plāna mērķi, nepieciešams veikt šādus **uzdevumus**:

- apzināt iespējamās apdraudējums rajonā (republikas pilsētā);
- sniegt palīdzību iedzīvotājiem un, ja nepieciešams, evakuēt iedzīvotājus no katastrofas apdraudētajām vai skartajām teritorijām, nodrošināt iedzīvotāju uzskaiti, pagaidu izmitināšanu, ēdināšanu, sociālo aprūpi un medicīniskās palīdzības sniegšanu;
- noteikt iesaistāmo institūciju rīcību preventīvo, gatavības, reaģēšanas un seku likvidēšanas neatliekamo pasākumu veikšanas laikā;
- izveidot un uzturēt datubāzi par esošajiem katastrofu pārvaldīšanas resursiem un paaugstinātas bīstamības objektiem, kā arī gatavot sadarbības dokumentus resursu iesaistīšanai katastrofu gadījumos.

Plāna prognozējamie rezultāti ir civilās aizsardzības pasākumos iesaistīto institūciju saskaņota rīcība palīdzības sniegšanā iedzīvotājiem katastrofu un seku likvidēšanas neatliekamo pasākumu veikšanā.

2. Novadu administratīvi teritoriālais un ekonomiskais raksturojums.

2.1 Teritorijas ģeogrāfiskais, hidroģeoloģiskais, meteoroloģiskais un klimatiskais raksturojums

Bijušā Dobeles rajona teritorijā tika izveidoti trīs novadi – Auces, Tērvetes un Dobeles novadi. Dobeles novads ar centru Dobeļē robežojas ar Jelgavas, Tukuma, Jaunpils, Brocēnu, Auces un Tērvetes novadiem. Auces novads ar centru Aucē robežojas ar Dobeles Brocēnu, Saldus un Tērvetes novadiem, bet dienvidos robežojas ar Lietuvu. Tērvetes novads ar centru Zelmeņos robežojas ar Dobeles, Auces un Jelgavas novadiem, bet dienvidos ar Lietuvu.



Auces novadā ir apvienojušies Auces pilsēta, Vecauces, Bēnes, Īles, Lielaucēs, Uku un Vītiņu pagasti.

Dobeles novadā apvienojušies Dobeles pilsēta, Annenieku, Auru, Bērzes, Dobeles, Jaunbērzes, Krimūnu, Naudītes, Penkules un Zebrenes pagasti.

Tērvetes novadā apvienojušies Tērvetes, Augstkalnes un Bukaišu pagasti.



2.attēls. Dobeles novada administratīvi teritoriālais sadalījums.



3.attēls. Tērvetes novada administratīvi teritoriālais sadalījums.



4.attēls. Auces novada administratīvi teritoriālais sadalījums.

2.2. Auces, Tērvetes un Dobeles novadu ģeogrāfiskais, hidroģeoloģiskais, metroloģiskais un klimatiskais raksturojums.

Auces, Tērvetes un Dobeles novadi atrodas mitrā, kontinentālā, mēreni siltā Latvijas klimatiskajā rajonā, mērenās joslas mežu zonas, jaukto mežu apakšzonā. Klimata veidošanā svarīga nozīme ir mērenā platuma gaisa masām no Atlantijas okeāna, kuras saistītas ar aktīvo ciklonu darbību.

Auces, Tērvetes un Dobeles novadi atrodas vienā no Latvijas siltākajiem un sausākajiem rajoniem. No mitrajiem rietumu – dienvidu vējiem to aizsargā Kurzemes un Žemaitijas augstienes. Vidējais nokrišņu daudzums gadā – 560mm, no tiem siltajā periodā (aprīlis - oktobris) nolīst 404mm. Gada vidējā temperatūra ir 5.5C° . Visaukstākais mēnesis ir janvāris, kad gaisa temperatūra ir -5.4C° . Absolūtas temperatūras minimums - 36C° novērots februārī. Gada siltākais mēnesis ir jūlijs ar vidējo gaisa temperatūru 16.9C° . Visaugstākā temperatūra 36C° reģistrēta jūlijā un augustā. Pēdējās pavasara salnas vidēji novērotas 22.maijā, pirmās rudens salnas – 4.oktobrī. Bezsalu periods vidēji ilgst 134 dienas.

Visbiežāk pūš dienvidrietumu vēji. Pavasara un vasaras sākumā palielinās ziemeļu un ziemeļrietumu vēju atkārtotamība. Gada vidējais vēja ātrums – 3.9m/s. Vissiltākais (3.4m/s) vējš novērots jūlijā, visstiprākais (vidējais ātrums 4.3 – 4.5m/s) vējš ziemā. Sniega sega parasti izveidojas trešās dekādes sākumā un vidēji pastāv līdz marta otrās dekādes vidum. Augsnes sasalšanas vidējais dziļums – 56cm, maksimālais – 124cm.

Auces, Tērvetes un Dobeles novadus šķērso Jonišķu – Akmenes ūdens aizturošais horizonts. Horizonts atrodas zem kvartāra nogulumu segas. Zem tā atrodas ūdensnecaurlaidīgie Elejas svītas mergēļi. Horizonta ieguluma dziļums ir 21 – 84m un vairāk, bet pilns biežums sastāda 19.1 – 32m. Ūdeni saturošie ieži ir poraini. Horizonts satur spiedūdeņus. Spiediens, ūdens līmeņa augstums virs horizonta virsmas centrālajā daļā svārstās no 21.3 līdz 23.4m. Pazemes ūdeņu mineralizācija un ķīmiskais sastāvs ir relatīvi nemainīgs, tas ir saldūdens ar mineralizāciju 0.3 – $0.6\text{g}/\text{dm}^3$, pēc sastāva hidrokarbonātu – kalcija, magnija ūdeņi ar paaugstinātu cietību. Jonišķu – Akmenes ūdensaizturošais horizonts ir galvenais ekspluatējamais horizonts rajonā, uz to balstās visa ūdensapgāde. Iedzīvotāju rūpniecisko uzņēmumu un citu objektu apgādei tiek izmantoti tikai pazemes ūdeņi.

2.3. Iedzīvotāju skaits un blīvums.

Centrs:	Dobele
Platība:	889,7 km ²
Iedzīvotāji (2015.):	Novadā - 22 557, tai skaitā Dobeles pilsētā - 10348
Blīvums:	25.35 iedz./km ²
Teritoriālās vienības:	Dobeles pilsēta un Annenieku, Auru, Bērzes, Bikstu, Dobeles, Jaunbērzes, Krimūnu, Naudītes, Penkules, Zebrenes pagasti

1.tabula Dobeles novada iedzīvotāju skaits un blīvums.

Centrs:	Zelmeņi
Platība:	2 23,81 km ²
Iedzīvotāji (2015.):	3743
Blīvums:	16.72 iedz./km ²
Teritoriālās vienības:	Augstkalnes, Bukaišu, Tērvetes pagasti

2.tabula. Tērvetes novada iedzīvotāju skaits un blīvums.

Centrs:	Auce
Platība:	517,80 km ²
Iedzīvotāji (2015.):	7 698
Blīvums:	14,87 iedz./km ²
Teritoriālās vienības:	Auces pilsēta un Vecauces, Bēnes, Īles, Lielauces, Ukru, Vītiņu pagasti

3.tabula. Auces novada iedzīvotāju skaits un blīvums.

2.4 Rūpniecības un lauksaimniecības objekti, dzelzceļa līnijas, galvenie autoceļi, naftas un naftas produktu vadi, maģistrālie gāzes vadi, ostas, lidostas, hidroelektrostacijas un citi civilās aizsardzības sistēmai nozīmīgi objekti.

Rūpniecības objekti.

Rūpniecības objekti koncentrēti Dobeles un Auces novados. Dobeles novadā tie ir:

AS "Dobeles dzirnavnieks" - graudu pārstrāde;
AS "Spodrība" - ķīmijas preces;
SIA "Tenax" - ķīmijas preces;
SIA "Baltic Candles Ltd." - parafīna sveču ražošana;
SIA "Nybo Dobeles" - vieglā rūpniecība;
SIA "East Metal" – metālapstrāde;
SIA "Jeld-Wen" - kokapstrāde.

Aucē:

SIA "EK Auce" - vieglā rūpniecība;
SIA "Tehnika Auce" - metālapstrāde.

Dobelē atrodas SIA „Oktāns” – degvielas vairumtirdzniecības bāze.

Lauksaimniecības objekti.

Novadu lauku teritorijas iedzīvotāju pamata nodarbošanās ir lauksaimniecība. Tās ir dažāda lieluma SIA, kooperatīvās saimniecības, zemnieku saimniecības. Lielākās no tām ir:

Dobeles novadā:

AF Zelta druva - graudkopība, piena lopkopība
SIA Ziedi - graudkopība, piena lopkopība
SIA Ziedi JP - graudkopība, piena lopkopība
SIA Elaco – graudkopība
SIA Latvi Dan Agro - cūkkopība

Tērvetes novadā:

AF Tērvete - graudkopība, piena lopkopība
ZS Strazdi – graudkopība

Auces novadā:

MPS Vecauce - graudkopība, piena lopkopība
SIA Balticagro contractor – cūkkopība

Galvenie autoceļi:

- Rīga – Liepāja;
- Dobeles – Jelgava – Rīga;
- Dobeles - Bauska;
- Dobeles – Tukums;
- Jelgava – Žagare;
- Jelgava - Auce;

Dzelzceļi:

- Jelgava - Liepāja;
- Jelgava - Glūda – Mažeiki
- Jelgava - Tukums

Maģistrālais gāzes un naftas vads:

Dobeles novada teritoriju šķērso gāzes un naftas cauruļvadi :

gāzes cauruļvads Garkalne - Liepāja, ar atzariem uz Dobeles, Bērzēs, Jaunbērzēs, Annenieku, Bikstu pagastiem

naftas cauruļvads Polocka- Ventspils

Auces novada teritoriju šķērso naftas cauruļvads Polocka - Možeiki.

Dobeles rajona hidroelektrostacijas.

Nosaukums	Pašvaldība	Upe
Dobeles HES	Dobele	Bērze
Bērzēs HES	Bērzēs pagasts	Bērze
Kronāuces HES	Tērvetes novads	Auce
Annenieku HES	Annenieku pagasts	Bērze
Bikstu HES	Bikstu pagasts	Bērze
Gulbīšu HES	Augstkalnes pagasts	Svēte

4.tabula

Citi objekti:

- VUGD ZRB Dobeles daļa (Dobele, Brīvības iela 7a);
- VUGD ZRB Auces postenis (Auce, Bēnes iela 8)
- Valsts policijas Zemgales reģiona pārvaldes Dobeles iecirknis (Dobele, Muldavas iela 14);
- SIA "Dobeles un apkārtnes slimnīca" (Dobele, Ādama iela 2);
- Dobeles dzelzceļa stacija (Dobele, Stacijas iela 2);
- Dobeles novada pašvaldība (Dobele, Brīvības iela 17);
- Auces novada pašvaldība (Auce, Jelgavas iela 1)
- Tērvetes novada pašvaldība (Tērvetes novads, Tērvetes pagasts „Zelmeņi”)

3. Pašvaldības teritorijā iespējamie apdraudējumi.

3.1. Dabas katastrofas.

Vētra

Iedzīvotājus, tautsaimniecības objektus apdraud vētra ar ātrumu 25 m/s un vairāk, kā rezultātā var notikt sakaru un elektrolīniju pārrāvumi. Var tikt sagrautas vai bojātas dzīvojamās mājas un ražošanas ēkas, izraisītas transporta avārijas, mežu postījumi, autoceļu un ielu aizsprostojumi (nogāzti koki, konstrukcijas).

Lietus gāzes

Lietus un nokrišņu daudzumu 50 mm un vairāk 12 stundās un mazāk, var izsaukt ūdens līmeņa celšanos upēs, applūdinot zemākās vietas, māju pagrabus utt.

Apledojums, putenis

Putenis un apledojums var izsaukt transporta kustības traucējumus, transporta avārijas, elektropārvades un sakaru līniju bojājumus, elektroenerģijas padeves pārtraukumus, mežu postījumus.

Mežu un kūdras purvu ugunsgrēki

Meža ugunsnedrošo laika posmu visā valsts teritorijā katru gadu nosaka Valsts meža dienests ar rīkojumu. Meža ugunsnedrošais laika posms atkarīgs no meteoroloģiskajiem apstākļiem un ilgst no sniega nokušanas līdz rudens lietavām. Ugunsbīstamākās ir jaunaudzes un vidēja vecuma skujkoku audzes. Novados kopā tās aizņem 3050ha. Kūdras purvi aizņem 152 ha, kur kūdras ieguve nenotiek.

Plūdi

Dobeles novadam cauri tek daudzas mazas upītes, lielākā no tām ir Bērze. Palu laikā, sevišķi nelabvēlīgos apstākļos, ir iespējamība, ka Bērzes upe appludina divas dzīvojamās mājas Bērzes pagastā. No iepriekš novērotā, šādi gadījumi notiek reizi 15 gados. Pēc jauna tilta izbūves pār Bērzes upi māju applūšanas iespējamība ir samazināta līdz minimumam.

3.2. Tehnogēnās katastrofas.

Vides radioaktīvais piesārņojums.

Novados radioaktīvais piesārņojums var rasties, notiekot avārijai arī kodolobjektos ārpus valsts, kā arī Zemes mākslīgā pavadoņa ar radioaktīviem materiāliem nokrišanas gadījumā.

Kodolmateriālu pazušanas, neatļautas pārvietošanas, lietošanas vai pārveidošanas gadījumā, vai ja ir radušies draudi, ka tiks veiktas neatļautas darbības ar kodolmateriāliem, Drošības policija koordinē kodolmateriālu atgūšanas pasākumus atbilstoši 2000.gada 21.novembra likuma "Par radiācijas drošību un kodoldrošību" 22.panta prasībām.

Nr.p.k.	AES nosaukums	Attālums līdz novadiem	Reaktoru skaits un tips
1	2	3	4
1.	Līdz 500 km Ignalīnas AES-Lietuva	220	2-RBM

2.	Loviisas AES-Somija	480	2-VVER
3.	Sosnovij-Bors(Krievija)	490	4-RBMK
4.	OskarshammasAES-Zviedrija	480	3-BWP
5.	Forsmarkas AES-Zviedrija	500	3-BWP
6.	Olkiloito AES-Somija	500	2-BWR

5.tabula

Ignalīnas atomelektrostacijā darbojas divi Krievijā ražoti RBMK tipa reaktori, katra reaktora jauda 1500 MW. Atomelektrostacija atrodas 8 km attālumā no valsts robežas un 28 km attālumā no Daugavpils pilsētas.

Ilgtermiņa aizsardzības pasākumu plānošanas zonā (100 km) Dobeles, Tērvetes un Auces novadi neietilpst.

Radioaktīvā piesārņojuma iespējamie avoti var būt:

- 1) enerģētisko kodolreaktoru avārijas ar radionuklīdu noplūdi;
- 2) avārijas radioaktīvā materiāla transporta pārvadājumu laikā;
- 3) nesankcionētas darbības ar jonizējošā starojuma avotiem;
- 4) kosmisko objektu ar jonizējošā starojuma avotiem avārijas;
- 5) kodoltehnisko ieroču pielietošana.

Radioaktīvo materiālu transportēšana.

Pārvadājot radioaktīvos materiālus, transporta līdzekļa avārijas gadījumā, var notikt attiecīgas teritorijas daļas piesārņojums ar radioaktīvām vielām. Radioaktīvā piesārņojuma zona tad var izveidoties jebkurā transporta maģistrāles vietā, kur notikusi transporta līdzekļa avārija.

Nesankcionētas darbības ar jonizējošā starojuma avotiem, kodoltehnisko ieroču pielietošana.

Pilnībā valstī vēl nav sakārtoti jonizējošā starojuma avotu uzglabāšanas un uzskaites jautājumi, nesankcionētu darbību ar tiem varbūtība ir pietiekami augsta. Nevar izslēgt radioaktīvo vielu izmantošanu terora aktos. Ja juridiska vai fiziska persona ir atradusi jonizējošā starojuma avotu ārpus tā atļautās izmantošanas vai glabāšanas vietas, personai par to jāinformē Valsts ugunsdzēsības un glābšanas dienests (turpmāk – VUGD) un Radiācijas drošības centrs.

Kodolvalstu skaita pieaugums (~20 valstis) paaugstina risku, ka kodolieroči tiks pielietoti reģionālo bruņoto konfliktu gaitā, tomēr jāatzīmē, ka to glabāšanai ir piemērots attiecīgs drošības līmenis.

Kosmisko objektu ar jonizējošā starojuma avotiem avārijas.

Nevar izslēgt iespēju, ka notiek avārijas ar kosmisku aparātu, uz kura borta atrodas radioaktīvas vielas. Šādā gadījumā var tikt saindēts laukums līdz 20 x 30 km, tātad līdz 600 km² un, atkarībā no avārijas vietas, saindējums var skart lielu teritoriju. Radioaktīvās vielas šajā gadījumā būs izkliedētas gaisā un, nosēžoties zemē, piesārņos augus, ūdeni, produktus, kā arī nodarīs kaitējumu cilvēku veselībai.

Bīstamo vielu noplūde.

Naftas produktu noplūde.

Naftas produktu noplūde saistīta ar apkārtējās vides piesārņojumu, sprādzienu un ugunsgrēku izcelšanās iespējamību. Bīstamie objekti ir Dobeles, Tērvetes, Auces novados esošās degvielas uzpildes stacijas. SIA „Oktāns” – degvielas vairumtirdzniecības bāze, autoceļš Rīga-Liepāja, dzelzceļš Rīga -Liepāja un Jelgava – Ventspils, pa kuriem tiek pārvadāti naftas produkti.

Avārija maģistrālos naftas un gāzes vados.

Maģistrālais gāzes vads Garkalne-Liepāja caur Dobeles novada teritoriju iet 63,9 km garumā. Gāzes vada metāla caurules diametrs 300 mm pa kurām gāzi pārsūknē zem spiediena 35 atm ir izbūvēts 1-2,7 m dziļumā. Rajonā atrodas četras gāzes sadales stacijas. Avārijas gadījumā veidojas apkārtējās vides piesārņojums ar tuvumā dzīvojošo cilvēku saindēšanās iespējamību, kā arī sprādziena un ugunsgrēka izcelšanās iespējamību. Bīstamā zona noteikta 150 m platumā uz katru pusi no cauruļvada. Maģistrālie gāzes vadi, kuri šķērso Latvijas teritoriju, pēc katriem 20 – 25 km ir ierīkoti aizvari gāzes padeves pārtraukšanai. Sajaucoties ar gaisu robežās no 5 līdz 15 %, dabasgāze veido sprādzienbīstamu maisījumu un sprādziena radītais spiediens (līdz 8 atm.) var izsaukt postījumus, ugunsgrēkus un cilvēku upurus.

Garkalne-Liepāja maģistrālais gāzes vads šķērso: Bērzes, Jaunbērzes, Annenieku un Bikstu pagastus.

Polocka-Ventspils maģistrālais naftas vads šķērso Bērzes un Jaunbērzes pagastus.

Polocka –Možeiki maģistrālais naftas vads šķērso Ukru pagastu.

Transporta avārijas.

Avārijas uz dzelzceļa saduroties vai noskrienot no sliedēm pasažieru vilcieniem saistīta ar iespējamiem cilvēku upuriem un lieliem materiāliem zaudējumiem.

Kravas vilcienu sadursmes vai noskriešana no sliedēm pārvadājot naftas produktus, ķīmiskās vielas saistītas ar lieliem materiāliem zaudējumiem, nodarīto kaitējumu apkārtējai videi, bīstamību tuvumā dzīvojošiem cilvēkiem un lielu ugunsgrēku izraisīšanos.

Avārijas uz autoceļiem var tikt saistītas ar lielu cilvēku upuru skaitu, kā arī pa a/c pārvadājot naftas un ķīmiskos produktus nodarītais uzskaitījums apkārtējai videi, avārijas vietai tuvu dzīvojošiem cilvēkiem. Pie avārijas iemesliem var tikt pieskaitīti meteoroloģiskie apstākļi (bieza migla, ilgstošas- stipras lietus gāzes, viesuļvētras apledojuums u.t.t),lidaparātu nokrišana šķērsojot gaisa telpu tieši virs rajona teritorijas.

Pa dzelzceļu, šķērsojot Dobeles novadu, tiek pārvadātas bīstamas ķīmiskas vielas un produkti, tai skaitā naftas produkti, pa šādiem maršrutiem:

- Jelgava – (Jaunbērzes pagasts) - Tukums II - Ventspils;
- Jelgava – Dobele - Liepāja;

Avārijas gadījumā bīstamās zonas var rasties jebkurā vietā visa dzelzceļa maršruta garumā.

Dzelzceļa avārijas var izraisīt ritošā sastāva bojājumi, terora akti uz dzelzceļa, vilciena un autotransporta sadursme vai savstarpēja vilcienu sadursme, kā rezultātā var notikt sprādzieni, ugunsgrēki un bīstamo vielu noplūde ar iedzīvotāju bojā eju un vides piesārņošanu noplūdes zonā.

Pēdējos gados pieaug autotransporta, t.sk. bīstamo kravu, kas izraisa draudus satiksmes dalībniekiem, iedzīvotājiem un videi.

Dobeles novada teritoriju šķērso autoceļi Rīga - Kalnciems – Liepāja A-9, Rīga - Jelgava - Dobele – Liepāja P-97, Dobeles un Tērvetes novadu Dobele - Eleja – Bauska P-103.

Visbiežāk un ar cilvēku upuriem autoavārijas notiek šoseju Rīga – Liepāja un Dobele – Tukums krustojumā.

Bīstamo kravu pārvadājumi no AS „BAO” Gardenes novietnes notiek pa autoceļu P-97 posmā Dobele – Annenieki un autoceļu A-9.

Naftas produktu pārvadājumi notiek visa rajona teritorijā. Notiekot avārijām ar naftas produktu pārvadāšanas transportu, var tikt nodarīts kaitējums apkārtējai videi, cilvēku veselībai un īpašumam.

Auces, Tērvetes un Dobeles novados vietas, kur īpaši novērojamas miglas joslas vai apledojuama zonas, nav.

Avārijas enerģētikas, sakaru un komunālajos uzņēmumos.

Avārijas transformatoru apakšstacijās, elektropārvades līnijās rada elektroenerģijas padeves pārtraukumus uzņēmumiem pārtraucot ražošanas procesu, kas saistīts ar šo uzņēmumu darbības apstāšanos, kā arī attīrīšanas iekārtu tehnoloģisko procesu apstāšanos, avārijas telekomunikācijas sistēmās, var novest pie sakaru pārtraukšanas avārijas un glābšanas dienestiem, kartībsargājošiem dienestiem, neatliekamai medicīniskai palīdzībai iestādēm un iedzīvotājiem kopumā. Ziemas laikā lielas un ilgstošas avārijas siltumapgādes sistēmā noved pie straujas temperatūras pazemināšanās dzīvojamās telpās, skolās, bērnudārzos, medicīnas iestādēs. Ūdens apgādes un kanalizācijas sistēmas darbības traucējumi karstā laikā veicina strauju infekcijas slimību izplatīšanos.

Elektrotīklu bojājumi

Elektrotīklu bojājumi apdraud ražojošo objektu, komunālo uzņēmumu, publisko tālrunu tīklu un mobilo sakaru operatoru normālu darbību, radio un televīzijas translāciju. Tiek ierobežotas iedzīvotāju informēšanas iespējas. Elektrotīklu bojājumus var izsaukt vadu apledojums, vēja iespaidā nogāzto koku uzkrāšana uz elektropārvades līnijām, bojājumi transformatoru apakšstacijās, terora akti u.c.

Dobeles novada teritorijas elektroapgādes līnijas apkalpo AS „Sadales tīkls” Dienvidu reģions, kura pārziņā ir vidējā sprieguma (20kv) un zemsprieguma (0.4kv) elektrolīnijas un 20/0.4KW transformatoru apakšstacijas. Dobeles teritorijā ir augstsprieguma apakšstacija, kurai, augstsprieguma līniju bojājumu gadījumā, var strāvas padevi padot no divām pusēm.

Avārijas siltumapgādes sistēmās

Avārijas siltumapgādes sistēmās var pārtraukt ēku siltumapgādi. Bojājumi siltumtīklos var izraisīt apakšzemes inženierkomunikāciju applūšanu, ceļu un ielu izskalošanu, siltumapgādes tīklu, ēku siltumapgādes sistēmu un ūdensvada aizsalšanu.

Dobeles un Auces pilsētās ir gāzes apkures katlumājas. Novadu lauku teritorijās darbojas cietā kurinām katlumājas.

Siltumapgādes sistēmās iespējamās avāriju situācijas var būt šādas:

- 1) siltumtīklu bojājumi, kas noved pie pilsētas teritorijas, pagriba telpu, telefonu, kanalizācijas un ūdensvada šahtu applūdināšanas ar karsto ūdeni, ceļu un ielu izskalošanas, atklātu un slēptu bedru veidošanos u.c. bīstamām situācijām;
- 2) masveida namu iekšējo centrālapkures tīklu un citu sistēmu aizsalšana (ziemā), ja avārija notikusi maģistrālajos siltumtīklos;
- 3) sprādzieni un ugunsgrēki siltumcentrālēs, kas radušies neievērojot drošības tehnikas noteikumus, ekspluatējot tvaika vai ūdens katlus;
- 4) siltumapgādes pārtraukšana, kas saistīta ar avārijām gāzes vados vai elektrotīklu avārijas gadījumos.

Avārijas gāzes apgādes sistēmās

Avārijas gāzes apgādes sistēmās var pārtraukt siltumapgādes sistēmu darbību un ražošanas procesus.

Avārijas ūdens apgādes un kanalizācijas sistēmās

Avārijas ūdens apgādes sistēmās notiek maģistrālo un sadales cauruļvadu bojājumu rezultātā, kas izsauc spiediena kritumu sistēmā, ceļu un ielu izskalošanu, pagrabu un pazemes telpu applūšanu.

Avārijas energoapgādes sistēmās var izsaukt aukstā ūdens apgādes sistēmu sūkņu apstāšanos.

Kanalizācijas sistēma nodrošina notekūdeņu (fekāliju, saimniecisko, ražošanas, atmosfēras nokrišņu) pieņemšanu un novadīšanu, ieskaitot to bioloģisko attīrīšanu.

Kanalizācijas sistēmas bojājumu gadījumos ar notekūdeņiem var applūst ielas un to posmi, pagrabtelpas.

Bez tam ilgstošu applūšanu gadījumos, sevišķi siltā laikā, var rasties labvēlīgi apstākļi infekcijas slimību, vai pat var izveidoties epidēmijas perēkļi. Kanalizācijas pārplūdi var radīt aizsērējuši kolektori un notekūdeņu pārsūkņēšanas staciju darba pārtraukumi. Ļoti bīstama ir notekūdeņu iekļūšana tīrā ūdens cauruļvados dažādu avāriju rezultātā.

3.3.Sabiedriskās nekārtības, terora akti, bruņoti konflikti.

Terorisms.

Ņemot vērā, ka Latvija ir NATO un Eiropas Savienības dalībvalsts un Nacionālo bruņoto spēku vienības līdzdarbojas starptautiskajās operācijās Irākā un Afganistānā, Kosovā un Bosnijā un Hercegovinā par reālu apdraudējuma faktoru nacionālajai drošībai ir jāuzskata starptautiskais terorisms.

Bīstams riska veids, kas var apdraudēt iedzīvotāju drošību, ir terorisms. Teroristi savu mērķu sasniegšanai visbiežāk izmanto šaujamo sprāgstvielas, kā arī masu iznīcināšanas līdzekļus, pielietojot ķīmiskās, bioloģiskās un radioaktīvās vielas. Terora akti var būt vērsti pret cilvēkiem veicot ķīlnieku sagrābšanu, kā arī pret infrastruktūru. Terorisma dažāda rakstura dēļ ir grūti paredzēt iespējamo sekunāro ietekmi uz iedzīvotājiem, attiecīgo teritoriju un vidi.

Saņemot informāciju par terora akta iespējamību attiecīgas valsts institūcijas un drošības dienesti - Drošības policija, Valsts un municipālā policija, VUGD veic attiecīgus drošības pasākumus.

Vēl ar vien rajona teritorijā tiek atrasti Otrā pasaules kara, kā arī Padomju armijas mantojums – sprādzienbīstami priekšmeti. Šo sprādzienbīstamo priekšmetu neitralizācijā tiek iesaistīta Zemessardze.

Sabiedriskās nekārtības

Sabiedriskās nekārtības rodas atsevišķu iedzīvotāju grupu neapmierinātības rezultātā, protestējot pret valsts vai pašvaldību institūciju darbību vai bezdarbību, kā arī masu pasākumu organizēšanas laikā.

Sabiedrisko nekārtību rezultātā var tikt nodarīts kaitējums cilvēku veselībai, izdemolētas valsts un pašvaldību iestādes, sabojāti transporta līdzekļi utt..

3.4. Epidēmijas, epizootijas, epifitotijas.

Par potenciāliem cilvēku masveida saslimšanas avotiem uzskatāmi pārtikas aprītē (t.sk. dzeramā ūdens piegādē) un sadzīves pakalpojumu sniegšanā iesaistītās komercsabiedrības, individuālie komersanti, publiskās atpūtas vietas, t.sk. peldvietas.

Var prognozēt:

a) ar pārtiku un dzeramo ūdeni saistītās masveida infekcijas slimības (salmoneloze, šigeloze, kampilobakterioze, ešerihiozes, A hepatīts un citas enterovīrusu infekcijas, trihineloze u.c.), toksikoinfekcijas un saindēšanās;

b) ar vides faktoriem saistītos infekcijas slimību (leģioneloze, grauzēju un posmkāju pārnēsātās infekcijas slimības, epidēmiskais utu izsitumu tīfs u.c.) uzliesmojumus;

c) lielu gripas epidēmiju vai pandēmiju;

d) vakcīnregulējamo infekcijas slimību uzliesmojumus (masalas, poliomiēlīts u.c.);

e) bīstamo infekcijas slimību (mēris, holēra, tropu posmkāju pārnēstie vīrusu hemorāģiskie drudži) ieviešanu.

Dzīvnieku masveida saslimšanu un bīstamu inficēšanos galvenokārt var izraisīt saindēta barība un saskare ar bīstamu slimību (cūku mēris, trakumsērga, mutes un nagu sērga u.c.) inficētiem dzīvniekiem vai inficētu dzīvnieku izcelsmes produkciju.

Augu saslimstības iedala karantīnas un nekarantīnas slimībās. Pret karantīnas slimībām savlaicīgi tiek konstatēta infekcijas izraisītāja klātbūtne un tiek iznīcināti attiecīgie infekcijas perēkļi, kā aktuālākā var būt kartupeļu gaišā gredzenpuve.

Nekarantīnas slimības savlaicīgi tiek ierobežotas, lietojot augu aizsardzības līdzekļus. Kā raksturīgākā Latvijā sastopama kartupeļu lakstu puve.

4. Katastrofu iespējamās sekas Dabas katastrofas.

Iespējamās sekas var būt:

Vētra

sakaru un elektrolīniju pārrāvumi. Var tikt sagrautas vai bojātas dzīvojamās mājas un ražošanas ēkas, izraisītas transporta avārijas, mežu postījumi, autoceļu un ielu aizsprostojumi (nogāzti koki, konstrukcijas).

Lietus gāzes

var izsaukt ūdens līmeņa celšanos upēs, applūdinot zemākās vietas, māju pagrabus utt.

Apledojums, putenis

Putenis un apledojums var izsaukt transporta kustības traucējumus, transporta avārijas, elektropārvades un sakaru līniju bojājumus, elektroenerģijas padeves pārtraukumus, mežu postījumus.

Mežu un kūdras purvu ugunsgrēki

Plaši meža un purvu ugunsgrēki

Plūdi

Plūdi Dobeles, Tērvetes un Auces novados ir maz iespējami.

Tehnogēnās katastrofas.

Vides radioaktīvais piesārņojums.

Novadu teritorija var tikt radioaktīvi piesārņota.

Radioaktīvo materiālu transportēšana.

Pārvadājot radioaktīvos materiālus, transporta līdzekļa avārijas gadījumā, var notikt attiecīgas teritorijas daļas piesārņojums ar radioaktīvām vielām. Radioaktīvā piesārņojuma zona tad var izveidoties jebkurā transporta maģistrāles vietā, kur notikusi transporta līdzekļa avārija.

Nesankcionētas darbības ar jonizējošā starojuma avotiem, kodoltehnisko ieroču pielietošana.

Var notikt attiecīgas teritorijas daļas piesārņojums ar radioaktīvām vielām.

Kosmisko objektu ar jonizējošā starojuma avotiem avārijas.

Var tikt saindēts laukums līdz 20 x 30 km, tātad līdz 600 km² un, atkarībā no avārijas vietas, saindējums var skart lielu teritoriju. Radioaktīvās vielas šajā gadījumā būs izkļiedētas gaisā un, nosēžoties zemē, piesārņos augus, ūdeni, produktus, kā arī nodarīs kaitējumu cilvēku veselībai.

Bīstamo vielu noplūde.

Naftas produktu noplūde.

Var tikt piesārņota apkārtējā vide.

Avārija maģistrālās naftas un gāzes vados.

Maģistrālā gāzes vada avārijas rezultātā var izsaukt postījumus, ugunsgrēkus un cilvēku upurus.

Naftas vada avārijas rezultātā var tikt piesārņota apkārtējā vide.

Transporta avārijas.

Avārijas uz dzelzceļa un autotransporta avārijas var izraisīt sprādzienus, ugunsgrēkus vai arī bīstamo ķīmisko vielu noplūdi, radot cilvēku upurus un vides piesārņošanu.

Avārijas enerģētikas, sakaru un komunālajos uzņēmumos.

Avārijas transformatoru apakšstacijās, elektropārvades līnijās rada elektroenerģijas padeves pārtraukumus uzņēmumiem pārtraucot ražošanas procesu, kas saistīts ar šo uzņēmumu darbības apstāšanos, kā arī attīrīšanas iekārtu tehnoloģisko procesu apstāšanos, avārijas telekomunikācijas sistēmās, var novest pie sakaru pārtraukšanas avārijas un glābšanas dienestiem, kartībsargājošiem dienestiem, neatliekamai medicīniskai palīdzībai iestādēm un iedzīvotājiem kopumā. Ziemas laikā lielas un ilgstošas avārijas siltumapgādes sistēmā noved pie straujas temperatūras pazemināšanās dzīvojamās telpās, skolās, bērnudārzos, medicīnas iestādēs. Ūdens apgādes un kanalizācijas sistēmas darbības traucējumi karstā laikā veicina strauju infekcijas slimību izplatīšanos.

Elektrotīklu bojājumi

Elektrotīklu bojājumi apdraud ražojošo objektu, komunālo uzņēmumu, publisko tālrunu tīklu un mobilo sakaru operatoru normālu darbību, radio un televīzijas translāciju. Tiek ierobežotas iedzīvotāju informēšanas iespējas.

Avārijas siltumapgādes sistēmās

Avārijas siltumapgādes sistēmās var pārtraukt ēku siltumapgādi. Bojājumi siltumtīklos var izraisīt apakšzemes inženierkomunikāciju applūšanu, ceļu un ielu izskalošanu, siltumapgādes tīklu, ēku siltumapgādes sistēmu un ūdensvada aizsalšanu.

Avārijas gāzes apgādes sistēmās

Avārijas gāzes apgādes sistēmās var pārtraukt siltumapgādes sistēmu darbību un ražošanas procesus.

Avārijas ūdens apgādes un kanalizācijas sistēmās

Avārijas ūdens apgādes sistēmās notiek maģistrālo un sadales cauruļvadu bojājumu rezultātā, kas izsauc spiediena kritumu sistēmā, ceļu un ielu izskalošanu, pagrabu un pazemes telpu applūšanu.

Bez tam ilgstošu applūšanu gadījumos, sevišķi siltā laikā, var rasties labvēlīgi apstākļi infekcijas slimību, vai pat var izveidoties epidēmijas perēkļi. Kanalizācijas pārplūdi var radīt aizsērējuši kolektori un notekūdeņu pārsūkņēšanas staciju darba pārtraukumi. Ļoti bīstama ir notekūdeņu iekļūšana tīrā ūdens cauruļvados dažādu avāriju rezultātā.

Sabiedriskās nekārtības, terora akti, bruņoti konflikti.

Sabiedrisko nekārtību rezultātā var tikt nodarīts kaitējums cilvēku veselībai, izdemolētas valsts un pašvaldību iestādes, sabojāti transporta līdzekļi utt. Terora aktu dažāda veida un rakstura dēļ ir grūti paredzēt iespējamo sekų ietekmi uz iedzīvotājiem, attiecīgo teritoriju un vidi.

5. Civilās aizsardzības organizācija pašvaldībā.

5.1. Novadu pašvaldībās atbildīgās personas par civilo aizsardzību un to pienākumi.

Dobeles, Tērvetes un Auces novadu pašvaldības kopā ar Valsts ugunsdzēsības un glābšanas dienesta Zemgales reģiona brigādes Dobeles daļu izstrādā civilās aizsardzības pasākumu plānus, kuri paredz preventīvos, gatavības, reaģēšanas un sekų likvidēšanas neatliekamās pasākumus, ņemot vērā iespējamos katastrofu veidus, mērogu un paaugstinātas bīstamības objektus attiecīgajā administratīvajā teritorijā.

Novadu pašvaldības izveido un ar attiecīgu lēmumu apstiprina civilās aizsardzības komisiju, kas organizē preventīvos pasākumus, kā arī glābšanas un sekų likvidēšanas neatliekamās pasākumus novadu administratīvajās teritorijās.

Valsts ugunsdzēsības un glābšanas dienesta ZRB Dobeles daļa savas kompetences ietvaros un citu valsts pārvaldes iestāžu amatpersonas vada reaģēšanas un sekų likvidēšanas neatliekamās pasākumus notikuma vietā, atkarībā no katastrofas veida.

Atbildīgās amatpersonas novados par civilo aizsardzību ir iekļautas civilās aizsardzības komisijas sastāvā.

Novadu pašvaldību atbildīgās amatpersonas:

1. Iedzīvotāju evakuācijas nodrošināšana no apdraudētajām zonām un viņu pagaidu izvietošana katastrofu vai to draudu gadījumā;
2. Maksimāli iespējamā visu veidu palīdzības sniegšana cietušajiem;
3. Ikdienas operatīvās informācijas apkopošana un iedzīvotāju informēšana par reālajiem apstākļiem un veicamajiem pasākumiem;
4. Psiho sociālā atbalsta organizēšana katastrofā cietušajiem;
5. Ar iedzīvotāju komunālajiem pakalpojumiem saistītu pasākumu realizēšana (ūdensapgāde un kanalizācija, siltumapgāde, notekūdeņu savākšana, ielu, ceļu un lauku uzturēšana);
6. Veselības aizsardzības pasākumu organizēšana un kontrole katastrofas skartajā teritorijā.

5.2. Pašvaldību civilās aizsardzības komisijas sastāvs, komisijas locekļu pienākumi.

Dobeles, Tērvetes un Auces novadu apvienotā Civilās aizsardzības komisija.

N.p.k.	Vārds, uzvārds	CA komisijas amats	Amats
1.	Andrejs Spridzāns	Komisijas priekšsēdētājs	Dobeles novada domes priekšsēdētājs
2.	Ivars Skačkauskis	Komisijas priekšsēdētāja vietnieks	VUGD ZRB Dobeles daļas komandieris

3.	Gints Kaminskis	Komisijas loceklis	Auces novada domes priekšsēdētājs
4.	Dace Reinika	Komisijas loceklis	Tērvetes novada domes priekšsēdētāja
5.	Andris Kniploks	Komisijas loceklis	51.Zemessardzes bataljona komandieris
6.	Kaspars Rekscs	Komisijas loceklis	Zemgales reģiona policijas pārvaldes Dobeles iecirkņa pārstāvis
7.	Aivars Dūms	Komisijas loceklis	AS Sadales tīkli Dienvidu reģiona Dobeles nodaļas vadītājs
8.	Ineta Kupča	Komisijas locekle	PVD Dienvidzemgales pārvaldes vadītāja vietniece
9.	Juris Bogužs	Komisijas loceklis	SIA "Dobeles un apkārtnes slimnīca" valdes priekšsēdētājs
10.	Jānis Fecers	Komisijas loceklis	Dobeles novada pašvaldības priekšnieks

Civilās aizsardzības komisijas pienākumu sadale.

N.p.k.	Vārds, uzvārds	CA komisijas amats	pienākumi
1.	Andrejs Spridzāns	Komisijas priekšsēdētājs	lēmumu pieņemšana, CAK sēžu sasaukšana, pašvaldību darbības koordinēšana
2.	Ivars Skačkauskis	Komisijas priekšsēdētāja vietnieks	lēmumu pieņemšana. VUGD Dobeles daļas darbības koordinēšana,
3.	Gints Kaminskis	Komisijas loceklis	informācijas vākšana, apkopošana, sadarbība ar presi pārtikas un dzērienā ūdens apgāde, lēmumu pieņemšana
4.	Dace Reinika	Komisijas locekle	pašvaldību darbības koordinēšana, atbildīgais par evakuāciju, lēmumu pieņemšana
5.	Andris Kniploks	Komisijas loceklis	Cilvēku apziņošana evakuācijai, materiālo vērtību apsardze, palīdzība glābšanas dienestam
6.	Kaspars Rekscs	Komisijas loceklis	Sabiedriskās kārtības uzturēšana, notikuma vietu apsardze, transporta kustības regulēšana

7.	Aivars Dūms	Komisijas loceklis	Energoapgādes kontrole un nodrošināšana,
8.	Ineta Kupča	Komisijas locekle	Veterinārijas un pretepidēmijas pasākumi
9.	Juris Bogužs	Komisijas loceklis	Medicīniskais nodrošinājums
10.	Jānis Fecers	Komisijas loceklis	Palīdzība glābšanas darbos, evakuēšana no apdraudētajām zonām, sabiedriskās kārtības nodrošināšana, cilvēku meklēšana, palīdzības sniegšana

6. Katastrofu pārvaldīšanā iesaistāmie resursi

6.1. Iesaistāmās institūcijas, to pienākumi, atbildīgās amatpersonas, tālrunu numuri, resursi.

VUGD ZRB Dobeles daļa, Auces postenis tālr.112

Avāriju, dabas vai tehnogēno katastrofu un ugunsgrēku izraisīto seku likvidēšanas un operatīvā pārvaldīšana, seku likvidēšanas pasākumu organizēšana un vadīšana; Piedalīšanās glābšanas darbos un katastrofu radīto seku likvidēšanā;

Valsts policijas Zemgales reģiona pārvalde Dobeles iecirknis tālr. 63702200

Sabiedrisko nekārtību un terorisma izraisītās situācijas operatīvā pārvaldīšana;

Bojā gājušo cilvēku identificēšana;

Katastrofu un radīto seku pirmstiesas izmeklēšana (izziņa);

Iedzīvotāju evakuēšanas pasākumu organizēšana un vadīšana

Sabiedriskās kārtības nodrošināšana un katastrofas zonā noteikto īpašo režīmu ievērošanas kontrole;

Transporta kustības regulēšana;

Katastrofas zonas norobežošana un apsardze;

Katastrofu un radīto seku likvidēšanā iesaistīto Nacionālo bruņoto spēku vienību un policijas sadarbības koordinācija;

Cilvēku meklēšana.

Materiālo vērtību un īpašuma apsardze.

Nacionālo bruņoto spēku vienības (51.Zemessardzes bataljons) atbildīgās amatpersonas: tel. 63781014; 26460909

Piedalīšanās katastrofu draudu un to seku likvidēšanā, kā arī glābšanas darbos;

Cilvēku un materiālo vērtību evakuēšana no apdraudētām zonām;

Notikuma vietas ierobežošana un apsardze kopā ar policiju, cilvēku meklēšana un palīdzības sniegšana cietušajiem;

Sprādzienbīstamu priekšmetu iznīcināšana un atmīnēšanas darbu izpilde.

Materiālo vērtību un īpašuma apsardze.

Pašvaldības SIA "Dobeles un apkārtnes slimnīca" atbildīgās amatpersonas tel. 113;03; 63724488

Medicīniskā riska analīze;

Pirmās un neatliekamās palīdzības sniegšanas koordinācija;

Piedalīšanās pret epidēmisko un slimību profilakses pasākumu organizēšanā un koordinēšanā sadarbība ar Vides veselības centriem;

Piedalīšanās epidēmiju izraisītās seku likvidēšanas operatīvā pārvaldīšanā sadarbībā ar Vides veselības centriem;

Katastrofu izraisīto seku likvidēšanā iesaistīto un cietušo personu psiholoģiskā atbalsta un relaksācijas organizēšana;

Veselības aizsardzības pasākumu organizēšana, vadīšana un kontrole ārkārtējās situācijas skartajā teritorijā.

AS "Latvijas gāze" Jelgavas iecirknis Dobeles nodaļa – Dobeles, Uzvaras 27c tel. 04; 68000404; 29495431.

AS „Sadales tīkls” – Dobeles, Elektrības iela 5, tel. 67726000

AS „Sadales tīkls” Auces tīklu rajons – Auce, Kalna iela 11, tel. 67726000

SIA „Dobeles Ūdens” – Dobeles, Noliktavas iela 5, tel. 63781888.

6.2. Mobilizējamie civilās aizsardzības formējumi attiecīgajā administratīvajā teritorijā un to materiāli tehniskais nodrošinājums.

Mobilizējamie civilās aizsardzības formējumi Dobeles, Auces, Tērvetes novados nav.

6.3. Valsts materiālo rezervju atbildīgie glabātāji attiecīgajā administratīvajā teritorijā, noliktavu adreses, atbildīgās amatpersonas, tālrunu numuri, resursu nomenklatūra un daudzums.

Valsts rezervju centrālā medicīnas iekārtu bāze, 5. noliktava

Līvi, Auru pagasts, Dobeles novads, Latvija

Atbildīgā amatpersona tel. 63722058, mob. 26480928

7. Katastrofu pārvaldīšanas organizēšana.

7.1. Sakaru nodrošinājums, apziņošana, sabiedrības informēšana.

Apziņošanu veic ar LATTELEKOM sakaru sistēmu, mobilo telefonu sakariem. Avārijas vietā, kur tie nav, sakarus uztur ar novada domes mobilo telefonu un pašvaldības policijas sakaru sistēmu. Novadu operatīvajiem dienestiem visiem ir autonomās sakaru sistēmas ar savu centru.

Auces, Tērvetes un Dobeles novadu apziņošana tiek paredzēta ar centralizētas sakaru un trauksmes sistēmas un telefonu sakaru palīdzību, dienestu radiosakaru līdzekļiem (policijas, ugunsdzēsības un glābšanas dienesta, neatliekamās medicīniskās palīdzības, zemessardzes).

Izziņošanu par avārijām, katastrofām, stihiskām nelaimēm veic Valsts ugunsdzēsības un glābšanas dienesta ZRB Dobeles daļa- tel. 01; 112; 63781290

Dobeles, Tērvetes un Auces novadu civilās aizsardzības komisijas darbības vieta- Dobeles novada domes ēkā – Dobelē, Brīvības 17.

7.2. Iedzīvotāju evakuācija.

Iedzīvotāju skaits Dobeles novadā -23 532 cilvēki, Auces novadā -8092 cilvēki, Tērvetes novadā -3924 cilvēki. Evakuācijas gadījumā paši evakuēties var aptuveni 90% no iedzīvotājiem. Pašvaldībai nav noslēgti līgumi par transporta nodrošinājumu, to veic pašvaldības SIA „Dobeles autobusu parks” .

7.2.1. pulcēšanās vietas;

Iedzīvotāju pulcēšanās vietas pilsētās, kur tiks padots transports evakuācijai:

1. Dobeles pilsēta Tirdzniecības laukums;
2. Dobeles pilsēta Meža prospekts;
3. Dobeles pilsēta Bērzes iela.

Auces pilsētā - Aspazijas laukums.

Dobeles pilsētā iedzīvotāju evakuācija notiek pa galvenajām ielām – Brīvības, Tērvetes, Uzvaras, Zaļās un Meža prospektu virzienā uz pilsētas robežu.

7.2.2. evakuācijas maršruti;

Iespējamie evakuācijas maršruti:

1. Tērvetes SAC;
2. Tērvetes RC;
3. Jelgava;
4. Saldus.

Satiksmes drošību evakuācijas laikā nodrošina:

1. Valsts policijas Zemgales reģiona pārvaldes Dobeles iecirkņa Ceļu policija;
2. Dobeles novada pašvaldības policija.

7.2.3. transporta nodrošinājums;

Evakuāciju spēj nodrošināt SIA „Dobeles autobusu parks” ar savu transportu:

Mikroautobusi 12 gabali spēj evakuēt 192 cilvēkus.

Lielie autobusi 15 gabali spēj evakuēt 1159 cilvēkus

Kopā 1351 cilvēks.

7.2.4. evakuēto uzskaites nodrošināšana;

Atbildīgās personas evakuācijas organizēšanu un par evakuēto uzskaiti:

Dobeles novada domes izpilddirektors Agris Vilks.

7.2.5. pagaidu izmitināšana;

Pagaidu izmitināšana:

1. Tērvetes SAC;
2. Rehabilitācijas centrs „Tērvete”;

7.2.6. ēdināšana;

Pagaidu izmitināšanas vietās ir nodrošināta ēdināšana. Par evakuēto personu ēdināšanu līgumi nav noslēgti

7.2.7. evakuēto iedzīvotāju sociālā aprūpe, psiholoģiskā un medicīniskā palīdzība;

Evakuēto iedzīvotāju sociālā aprūpe, psiholoģisko un medicīnisko palīdzību nodrošina Tērvetes SAC un Tērvetes RC personāls personāls.

7.2.8. evakuēto iedzīvotāju īpašuma apsardze;

Īpašuma apsardzi veic VP ZRP Dobeles iecirknis un NBS.

7.2.9. sadarbība ar citām pašvaldībām evakuēto iedzīvotāju uzņemšanai;

Par evakuēto personu uzņemšanu līgumi nav noslēgti.

7.3. Nodrošinājums ar individuālajiem aizsardzības līdzekļiem, to izsniegšana

Aizsardzības līdzekļi, kas atrodas uzņēmumos, uzņēmēj sabiedrībās, iestādēs, organizācijās, ir veci un nav veiktas pārbaudes, tāpēc var uzskatīt, ka to nav.

7.4. Joda profilakses nodrošinājums.

Joda profilakses nodrošinājumam novados joda tablešu nav.

7.5.Kultūras vērtību aizsardzība.

Esošie muzeji:

Dobeles novadpētniecības muzejs (Dobeles Brīvības 7) tel.63721309

Muzeju eksponātu evakuāciju un aizsardzību organizē muzeja darbinieki sadarbībā ar pašvaldību

7.6.Sabiedriskās kārtības nodrošināšana, objektu apsardzība un aizsardzība.

Policijas nodaļai, Pašvaldības policijai un zemessargiem jānodrošina, lai katastrofu skartajā teritorijā valdītu kārtība, notiktu transporta kustības regulēšana, būtu apsargāti svarīgākie objekti un materiālās vērtības, veikti karantīnas pasākumi, būtu norobežota avārijas vieta.

Rajona CAK avāriju, katastrofu, stihisku nelaimju gadījumā organizē sadarbību ar Dobeles Zemessardzes 51. bataljonu par piedalīšanos glābšanas, avārijas un seku likvidēšanas darbos.

Nepieciešamības gadījumā tiek lūgta palīdzība no kaimiņu rajoniem un Latvijas Republikas Valsts ugunsdzēsības un glābšanas dienesta.

Nacionālai drošībai svarīgu objektu rajona nav.

7.7. Iedzīvotāju izglītošana civilajā aizsardzībā.

Iedzīvotāju izglītošana civilajā aizsardzībā notiek izmantojot vietējo laikrakstu, kā arī VUU inspektoriem lasot lekcijas skolās un uzņēmumos.

7.8. Mājdzīvnieku aizsardzība.

Mājdzīvnieku aizsardzību veic iedzīvotāji pašu spēkiem sadarbībā ar Pārtikas un veterināro dienestu.

7.9. Avārijas izraisītā vides piesārņojuma ierobežošana un sanācijas pasākumi.

Avārijas izraisītā vides piesārņojuma ierobežošanu un sanācijas pasākumus veic VUGD ZRB Dobeles daļa;

Valsts policijas Zemgales reģiona pārvalde, Dobeles iecirknis;

Dobeles novada pašvaldības policija;

51.zemessardzes bataljons, kopā ar Jelgavas reģionālo vides pārvaldi.

7.10. Pārtikas un dzeramā ūdens (tai skaitā no artēziskajiem dziļurbumiem) apgāde katastrofas gadījumā.

Dzeramā ūdens piegādi veic ar pielāgotām cisternām, kuras nodrošina pašvaldības uzņēmums SIA „Dobeles Ūdens” vad. D. Miezītis, no artēziskajām akām, kuras atrodas nelielā attālumā no katastrofu vietas un evakuēto iedzīvotāju atrašanās vietas(sadarbības līgumi nav).

7.11. Nodrošinājums ar energoresursiem (tai skaitā elektroģeneratoriem) energoapgādes traucējumu gadījumā.

Reaģēšanas un seku likvidēšanas pasākumu nepieciešamo energoapgādi nodrošina VAS „Latvenergo” Dienvidu elektriskie tīkli Dobeles nodaļa, kurai ir divi pārvietojamie ģeneratori.

Novados atrodošajām slimnīcām – SIA Dobeles un apkārtnes slimnīca”, SIA „Auces slimnīca” un VSAC „Zemgale” filiāle „Īle” ir savi autonomie elektroģeneratori.

7.12. Avāriju rezultātā radušos bīstamo atkritumu un bezsaimnieka bīstamo atkritumu savākšana, nodošana uzglabāšanai vai pārstrādei.

Avāriju rezultātā radušos bīstamo atkritumu un bezsaimnieka bīstamo atkritumu savākšana, nodošana uzglabāšanai vai pārstrādei notiek sadarbībā ar Jelgavas reģionālās vides pārvaldes Dobeles nodaļu un AS BAO Gardenes Bīstamo atkritumu novietni, kura atrodas Auru pagasta Gardenē.

8. Preventīvie, gatavības, reaģēšanas un seku likvidēšanas neatliekamie pasākumi.

Bīstamo vielu noplūde

1. Preventīvie pasākumi

Nr. p.k.	Nosaukums	Izpildes termiņš	Par izpildi atbildīgā institūcija	Izpildītāji
1	2	3	4	5
1.	Informācijas saņemšana par iespējamo bīstamo vielu noplūdi	Pastāvīgi	Zemgales reģiona zvanu centrs*	Zemgales reģiona zvanu centrs*
2.	Glābšanas darbos iesaistāmo institūciju informēšana par to iespējamo iesaistīšanu avārijas likvidēšanā	Pastāvīgi	Zemgales reģiona zvanu centrs*	Zemgales reģiona zvanu centrs*
3.	Iespējamā bīstamajā zonā atrodošos iedzīvotāju informēšana par iespējamo apdraudējumu	Pastāvīgi	VUGD ZRB Dobeles daļa Dobeles PN Pašvaldības	VUGD ZRB Dobeles daļa VP ZRP Dobeles iecirknis Pašvaldības
4.	Iespējamās avārijas bīstamās zonas noteikšana	Pastāvīgi	Jelgavas reģionālā vides pārvalde Dobeles nodaļa	VUGD ZRB Dobeles daļa
5.	Preventīvo pasākumu noteikšana sadarbībā ar glābšanas darbos iesaistītām institūcijām, lai novērstu vai mazinātu avārijas sekas	Pastāvīgi	Jelgavas reģionālā vides pārvalde Dobeles nodaļa	VUGD ZRB Dobeles daļa glābšanas darbos iesaistītās institūcijas

6.	Neatliekamās medicīniskās palīdzības organizēšana un sniegšanas kārtības noteikšana saindētajā teritorijā	Pastāvīgi	Pašvaldības SIA "Dobeles un apkārtnes slimnīca"	Pašvaldības SIA "Dobeles un apkārtnes slimnīca" Katastrofu medicīnas centrs
7.	CAK priekšsēdētāja informēšana par veiktajiem pasākumiem	Pastāvīgi	VUGD ZRB Dobeles daļa glābšanas darbos iesaistītās institūcijas	VUGD ZRB Dobeles daļa

* Valsts ugunsdzēsības un glābšanas dienesta Operatīvās vadības nodaļas Zemgales reģiona zvanu centrs

2. Gatavības, reaģēšanas un seku likvidēšanas neatliekamie pasākumi

Nr. p.k	Nosaukums	Izpildes termiņš	Par izpildi atbildīgā institūcija	Izpildītāji
1	2	3	4	5
1.	Informācijas apstrādāšana par bīstamo vielu noplūdi. Glābšanas dienesta vadības informēšana.	10 min.	Zemgales reģiona zvanu centrs	Zemgales reģiona zvanu centrs
2.	Iesaistāmo institūciju informēšana par bīstamo vielu noplūdi	15 min.	Zemgales reģiona zvanu centrs	Zemgales reģiona zvanu centrs
3.	Situācijas novērtēšana, izlūkošana, bīstamās zonas noteikšana	1 stunda	VUGD ZRB Dobeles daļa Jelgavas reģionālā vides pārvalde Dobeles nodaļa	VUGD ZRB Dobeles daļa Jelgavas reģionālā vides pārvalde Dobeles nodaļa
4.	Bīstamajā zonā atrodošos iedzīvotāju brīdināšana par apdraudējumu un rīcību avārijas zonā	1 stunda	VUGD ZRB Dobeles daļa	VUGD ZRB Dobeles daļa VP ZRP Dobeles iecirknis Pašvaldības
5.	CAK darba organizēšana	1 stunda	CAK	CAK pr-js
6.	CAK informēšana par situāciju notikuma vietā un veiktajiem pasākumiem	Pēc katrām 2 stundām	Jelgavas reģionālā vides pārvalde Dobeles nodaļa	VUGD ZRB Dobeles daļa Jelgavas reģionālā vides pārvalde Dobeles nodaļa

7.	Valsts materiālo rezervju iesaistīšana	2 stundas	V/A "Materiālās rezerves"	VUGD ZRB Dobeles daļa
8.	Noplūdušās bīstamās vielas identificēšana ar ekspresanalīzes metodēm vai vielas paraugu ņemšana laboratorijas analīzei	6 stundas	Jelgavas reģionālā vides pārvalde Dobeles nodaļa	Jelgavas reģionālā vides pārvalde Dobeles nodaļa
9.	Iedzīvotāju evakuācija, izmitināšana, aprūpe, īpašuma apsardze	4 stundas Pastāvīgi	CAK	Pašvaldības VP ZRP Dobeles iecirknis Nacionālie bruņotie spēki
10.	Seku likvidēšanas neatliekamo pasākumu veikšana sadarbībā ar avārijas brigādēm un iesaistītām institūcijām	Pastāvīgi	VUGD ZRB Dobeles daļa	VUGD ZRB Dobeles daļa, glābšanas darbos iesaistītās institūcijas, avārijas brigādes
11.	Pirmās palīdzības, neatliekamās un specializētās neatliekamās medicīniskās palīdzības sniegšana un koordinācija ar citiem neatliekamajiem pasākumiem iesaistītiem dienestiem	Pastāvīgi	SIA" Dobeles un apkārtnes slimnīca"	SIA" Dobeles un apkārtnes slimnīca" Katastrofu medicīnas centrs Pašvaldības
12.	Izziņas materiālu vākšana, apkopošana un avārijas cēloņa noteikšana	24 stundas	VP ZRP Dobeles iecirknis	VP ZRP Dobeles iecirknis

Transporta avārijas

1. Preventīvie pasākumi

Nr. p.k.	Nosaukums	Izpildes termiņš	Par izpildi atbildīgā institūcija	Izpildītāji
1.	Valsts autoceļu tīkla saglabāšana un attīstība	Pastāvīgi	VAS "Valsts autoceļu uzturētājs"	VAS "Valsts autoceļu uzturētājs"
2.	Dzelzceļa infrastruktūras rekonstrukcija un uzlabošana	Pastāvīgi	VAS "Latvijas dzelzceļš"	VAS "Latvijas dzelzceļš"
4.	Dzelzceļa datu pārraides tīkla izveide un pilnveidošana	Pastāvīgi	VAS "Latvijas dzelzceļš"	VAS "Latvijas dzelzceļš"
5.	Maršrutu tīkla izveidošana un attīstība	Pastāvīgi	VAS "Valsts autoceļu uzturētājs" Pašvaldības	VAS "Valsts autoceļu uzturētājs" Pašvaldības

2. Gatavības, reaģēšanas un seku likvidēšanas neatliekamie pasākumi

Nr. p.k.	Nosaukums	Izpildes termiņš	Par izpildi atbildīgā institūcija	Izpildītāji
1.	Informācijas saņemšana, apstrādāšana, Glābšanas dienesta vadības informēšana.	5 min.	Zemgales reģiona zvanu centrs	Zemgales reģiona zvanu centrs
2.	Attiecīgo Glābšanas dienestu struktūrvienību informēšana	10 min.	Zemgales reģiona zvanu centrs	Zemgales reģiona zvanu centrs
3.	Situācijas novērtēšana, izlūkošana un nepieciešamo spēku un līdzekļu noteikšana	30 min.	VP ZRP Dobeles iecirknis	VP ZRP Dobeles iecirknis VUGD ZRB Dobeles daļa
5.	Valsts policijas, Nacionālo bruņoto spēku iesaistīšana kārtības uzturēšanā un bīstamās zonas norobežošanā	1 stunda	VP ZRP Dobeles iecirknis	VP ZRP Dobeles iecirknis, Nacionālie bruņotie spēki

6.	Valsts materiālo rezervju resursu iesaistīšana	2 stundas	V/A "Materiālās rezerves" VUGD ZRB Dobeles daļa	VUGD ZRB Dobeles daļa, Atbildīgie glabātāji
7.	Pirmās palīdzības, neatliekamās un specializētās neatliekamās medicīniskās palīdzības sniegšana	Pastāvīgi	SIA" Dobeles un apkārtnes slimnīca"	VUGD ZRB Dobeles daļa, Katastrofu medicīnas centrs, SIA" Dobeles un apkārtnes slimnīca"

Plūdi

1. Preventīvie pasākumi

Nr. p.k.	Nosaukums	Izpildes termiņš	Par izpildi atbildīgā institūcija	Izpildītāji
1	2	3	4	5
1.	Informācijas nodošana Glābšanas dienestam saskaņā ar noslēgto līgumu par ūdens līmeņiem upēs un iespējamām prognozēm	Pastāvīgi	Latvijas Hidrometeoroloģijas aģentūra	Latvijas Hidrometeoroloģijas aģentūra
2.	Novērošanas posteņu norīkošana un informācijas apkopošana par ledus apstākļiem un ūdens līmeņa svārstībām plūdu apdraudētajos rajonos	1 stunda	Pašvaldības	Pašvaldības
3.	Glābšanas dienesta vadības un attiecīgu struktūrvienību informēšana	30 min.	Latvijas Hidrometeoroloģijas aģentūra	Latvijas Hidrometeoroloģijas aģentūra
4.	Ūdenskrātuvju apsekošana un bīstamo vietu noteikšana	24 stundas	Pašvaldības VUGD ZRB Dobeles daļa	Pašvaldības VUGD ZRB Dobeles daļa
5.	Iedzīvotāju, kuri dzīvo iespējamā applūdes zonā, brīdināšana par plūdu draudiem un iespējamo evakuāciju	12 stundas	Pašvaldības	Pašvaldības

6.	Pasākumu precizēšana par iedzīvotāju un materiālo vērtību evakuācijas veikšanu, izvietojumu un īpašuma apsardzi	Pastāvīgi	Pašvaldības VP ZRP Dobeles iecirknis	Pašvaldības ; VP ZRP Dobeles iecirknis VUGD ZRB Dobeles daļa Nacionālie bruņotie spēki
7.	Iedzīvotāju, mājlopu un materiālo vērtību evakuācija no iespējamās applūdes zonas	24 stundas	Pašvaldības	Pašvaldības VUGD ZRB Dobeles daļa Nacionālie bruņotie spēki

2. Gatavības, reaģēšanas un seku likvidēšanas neatliekamie pasākumi

Nr. p.k.	Nosaukums	Izpildes termiņš	Par izpildi atbildīgā institūcija	Izpildītāji
1	2	3	4	5
1.	Informācijas nodošana Glābšanas dienestam saskaņā ar noslēgto līgumu par ūdens līmeņiem un ledus kustību upēs	Pastāvīgi	Latvijas Hidrometeoroloģijas aģentūra	Latvijas Hidrometeoroloģijas aģentūra
2.	Nacionālo bruņoto spēku resursu iesaistīšana ledus uzlaušanā	6–8 stundas	Nacionālie bruņotie spēki	Nacionālie bruņotie spēki
3.	Nacionālo bruņoto spēku sapieru iesaistīšana ledus uzlaušanai upēs	12 stundas	Nacionālie bruņotie spēki	Nacionālie bruņotie spēki
4.	Valsts materiālo rezervju resursu iesaistīšana	4 stundas	V/A”Materiālās rezerves	VUGD ZRB Dobeles daļa Valsts materiālo rezervju atbildīgie glabātāji
5.	Sociālās palīdzības sniegšana cietušajiem	1 nedēļa	Pašvaldības	Pašvaldības
6.	Seku likvidēšanas neatliekamo pasākumu organizēšana un veikšana	Pastāvīgi	Pašvaldības” VUGD ZRB Dobeles daļa	Pašvaldības Komunālie dienesti Nacionālie bruņotie spēki VUGD ZRB Dobeles daļa

7.	Neatliekamās un specializētās neatliekamās medicīniskās palīdzības sniegšana. Pretepidemioloģiskie pasākumi	Pastāvīgi	Pašvaldības SIA "Dobeles un apkārtnes slimnīca"	Pašvaldības SIA "Dobeles un apkārtnes slimnīca" Katastrofu medicīnas centrs
8.	Informācijas apkopošana par plūdu rezultātā radītajiem zaudējumiem	1 mēnesis	Pašvaldības	Pašvaldības

Mežu un kūdras purvu ugunsgrēki

1. Preventīvie pasākumi

Nr. p.k.	Nosaukums	Izpildes termiņš	Par izpildi atbildīgā institūcija	Izpildītāji
1.	Mežu ugunsnedrošā laika posma noteikšana	Katru gadu līdz 15.aprīlim	Valsts meža dienests	Valsts meža dienests
2.	Mežu novērošana no uguns novērošanas torņiem	Katru gadu no 15.aprīļa	Valsts meža dienests	Valsts meža dienests
3.	Noteikto ierobežojumu ievērošanas kontrole mežos ugunsnedrošajā laika posmā	Katru gadu no 15.aprīļa	Valsts meža dienests	Valsts meža dienests
4.	Sakaru uzturēšana ar Valsts meža dienesta atbildīgām personām	Pastāvīgi	Valsts meža dienests	Zemgales reģiona zvanu centrs
5.	Civilās aizsardzības komisijas informēšana par gatavību mežu ugunsgrēku dzēšanai	Katru gadu līdz 15.aprīlim	Valsts meža dienests	Valsts meža dienests
6.	Glābšanas dienesta struktūrvienību gatavības nodrošināšana iesaistīties mežu dzēšanas darbos pēc Valsts meža dienesta pieprasījuma saskaņā ar savstarpējiem līgumiem	Pastāvīgi	VUGD ZRB Dobeles daļa	VUGD ZRB Dobeles daļa
7.	Valsts materiālo rezervju atbildīgo glabātāju apziņošana par resursu iespējamo iesaistīšanu	2 stundas	V/A "Materiālās reserves"	Zemgales reģiona zvanu centrs
8.	Valsts materiālo rezervju resursu sagatavošana izsniegšanai	4 stundas	V/A "Materiālās reserves"	VUGD ZRB Dobeles daļa Valsts materiālo rezervju atbildīgie glabātāji

9.	Neatliekamās medicīniskās palīdzības sniegšanas organizēšana un kārtības noteikšana cietušajiem	Pastāvīgi	SIA "Dobeles un apkārtnes slimnīca"	Pašvaldības SIA "Dobeles un apkārtnes slimnīca" Katastrofu medicīnas centrs
----	---	-----------	-------------------------------------	---

2. Gatavības, reaģēšanas un seku likvidēšanas neatliekamie pasākumi

Nr. p.k.	Nosaukums	Izpildes termiņš	Par izpildi atbildīgā institūcija	Izpildītāji
1.	Informācijas saņemšana par meža vai kūdras purva ugunsgrēku	10 min.	Valsts meža dienests	Zemgales reģiona zvanu centrs Valsts meža dienests
2.	Attiecīgu Glābšanas dienesta struktūrvienību informēšana	20 min.	Valsts meža dienests	Zemgales reģiona zvanu centrs
3.	Institūciju iesaistīšana saskaņā ar noslēgtajiem sadarbības dokumentiem	4 stundas	Valsts meža dienests	Valsts meža dienests
4.	Iedzīvotāju brīdināšana par ugunsgrēku, tā attīstību un iespējamo iedzīvotāju evakuāciju no bīstamās zonas	2 stundas	Valsts meža dienests Pašvaldības	Pašvaldības VP ZRP Dobeles iecirknis Nacionālie bruņotie spēki
5.	Ugunsgrēku dzēšana un ierobežošanas darbu veikšana	Pastāvīgi	Valsts meža dienests VUGD ZRB Dobeles daļa Nacionālie bruņotie spēki	Valsts meža dienests VUGD ZRB Dobeles daļa Nacionālie bruņotie spēki
6.	Neatliekamās un specializētās neatliekamās medicīniskās palīdzības sniegšana	Pastāvīgi	Katastrofu medicīnas centrs SIA „Dobeles un apkārtnes slimnīca”	Pašvaldības Katastrofu medicīnas centrs SIA "Dobeles un apkārtnes slimnīca"
7.	Civilās aizsardzības komisijas priekšsēdētāja informēšana par situāciju	2 stundas	Valsts meža dienests	Valsts meža dienests VUGD ZRB Dobeles daļa
8.	VAS "Latvijas dzelzceļš", AS "Latvijas gāze" informēšana par mežu un purvu ugunsgrēka iespējamo izplatīšanos dzelzceļa,	20 min.	Valsts meža dienests Zemgales reģiona zvanu centrs	Valsts meža dienests Zemgales reģiona zvanu centrs

	maģistrālo gāzes vadu aizsardzības zonā			
9.	Valsts materiālo rezervju resursu iesaistīšana	4 stundas	V/A "Materiālās rezerves"	VUGD ZRB Dobeles daļa Valsts materiālo rezervju atbildīgie glabātāji

Vētra, lietus gāzes, apledojums, sniega sanesumi

1. Preventīvie pasākumi

Nr. p.k.	Nosaukums	Izpildes termiņš	Par izpildi atbildīgā institūcija	Izpildītāji
1	2	3	4	5
1.	Operatīvās informācijas nodošana Glābšanas dienestam saskaņā ar noslēgto līgumu par meteoroloģiskajām parādībām	Pastāvīgi	Latvijas Hidrometeoroloģijas aģentūra	Latvijas Hidrometeoroloģijas aģentūra
2.	Glābšanas dienesta vadības informēšana un lēmumu pieņemšana par veicamajiem pasākumiem	20 min.	Latvijas Hidrometeoroloģijas aģentūra	Zemgales reģiona zvanu centrs
3.	Iedzīvotāju informēšana par iespējamām katastrofas draudiem	No 30 min. līdz 2 stundām	Latvijas Hidrometeoroloģijas aģentūra	VUGD ZRB Dobeles daļa VP ZRP Dobeles iecirknis Pašvaldības SIA "Latvijas Televīzija" VBS "Latvijas Radio"
4.	Attiecīgu avārijas brigāžu un iesaistāmo dienestu brīdināšana par gatavību avārijas darbu veikšanai	2 stundas	Latvijas Hidrometeoroloģijas aģentūra	VUGD Dobeles daļa, iesaistāmās institūcijas, avārijas brigādes un dienesti
5.	Sagatavošanās neatliekamās medicīniskās palīdzības sniegšanai	Pastāvīgi	SIA "Dobeles un apkārtnes slimnīca"	Pašvaldības SIA "Dobeles un apkārtnes slimnīca" Katastrofu medicīnas centrs
6.	CAK priekšsēdētāja informēšana	2 stundas	Zemgales reģiona zvanu centrs	Zemgales reģiona zvanu centrs

7.	Valsts materiālo rezervju atbildīgo glabātāju apziņošana par resursu iespējamo iesaistīšanu	2 stundas	V/A "Materiālās rezerves"	Zemgales reģiona zvanu centrs
8.	Valsts materiālo rezervju resursu sagatavošana izsniegšanai	4 stundas	V/A "Materiālās rezerves"	VUGD ZRB Dobeles daļa Valsts materiālo rezervju atbildīgie glabātāji

2. Gatavības, reaģēšanas un seku likvidēšanas neatliekamie pasākumi

Nr. p.k.	Nosaukums	Izpildes termiņš	Par izpildi atbildīgā institūcija	Izpildītāji
1.	Operatīvās informācijas nodošana Glābšanas dienestam saskaņā ar noslēgto līgumu par meteoroloģiskajām parādībām	Pastāvīgi	Latvijas Hidrometeoroloģijas aģentūra	Latvijas Hidrometeoroloģijas aģentūra
2.	CAK komisijas darba organizēšana	2 stundas	Dobeles novada pašvaldība	CAK pr-jis, CAK sekretāre
3.	Seku likvidēšanas neatliekamo pasākumu veikšanai.	Pastāvīgi	VUGD ZRB Dobeles daļa	VUGD Dobeles daļa, iesaistītās institūcijas, avārijas brigādes un dienesti
4.	Citu avārijas dienestu iesaistīšana	2 stundas	VUGD ZRB Dobeles daļa	VUGD ZRB Dobeles daļa, iesaistītās institūcijas, avārijas brigādes un dienesti
5.	Pirmās, neatliekamās un specializētās neatliekamās medicīniskās palīdzības sniegšana cietušajiem	Pastāvīgi		Katastrofu medicīnas centrs SIA "Dobeles un apkārtnes slimnīca"
6.	Sociālās palīdzības sniegšana cietušajiem	1 nedēļa		Pašvaldības
7.	Informācijas par radītajiem zaudējumiem apkopošana	1 mēnesis		Pašvaldības

8.	Valsts materiālo rezervju resursu iesaistīšana	4 stundas		VUGD ZRB Dobeles daļa
----	--	-----------	--	--------------------------

Avārijas enerģētikas, sakaru un komunālajos uzņēmumos

1. Preventīvie pasākumi

Nr. p.k.	Nosaukums	Izpildes termiņš	Par izpildi atbildīgā institūcija	Izpildītāji
1.	Energoapgādes drošības palielināšana	Pastāvīgi		VAS "Latvenergo", citas energoapgādes uzņēmēj sabiedrības
2.	Siltumapgādes sistēmas regulāra rekonstruēšana un modernizācija	Pastāvīgi		SIA „Dobeles enerģija”
3.	Naftas produktu rezerves izveide	Pastāvīgi		V/U "Materiālās rezerves", citas uzņēmēj sabiedrības
4.	Telekomunikāciju tīkla modernizācija	Pastāvīgi		SIA "Lattelekom" SIA "Mobilais Telefons" SIA "Tele 2"
5.	Komunālo tīklu remonts un apkope	Pastāvīgi		SIA "Dobeles ūdens" SIA "Dobeles enerģija"

2. Gatavības, reaģēšanas un seku likvidēšanas neatliekamie pasākumi

Nr. p.k.	Nosaukums	Izpildes termiņš	Par izpildi atbildīgā institūcija	Izpildītāji
1.	Informācijas saņemšana par notikušo avāriju	10 min.		Zemgales reģiona zvanu centrs
2.	Attiecīgu glābšanas dienesta struktūrvienību un glābšanas darbos iesaistāmo institūciju informēšana par notikušo avāriju un iesaistīšana darbos	30 min.	Zemgales reģiona zvanu centrs	Zemgales reģiona zvanu centrs Avārijas brigādes un dienesti punkts Pašvaldības
3.	Dobeles CAK darba organizēšana	2 stundas	VUGD Dobeles daļa	VUGD ZRB Dobeles daļa
4.	Iedzīvotāju informēšana par katastrofu un rīcību avārijas apstākļos	2 stundas	VUGD ZRB Dobeles daļa	VUGD ZRB Dobeles daļa. Dobeles PN

				Pašvaldības VB SIA “Latvijas Televīzija” “Latvijas Radio”
5.	Valsts materiālo rezervju resursu iesaistīšana	4 stundas		Valsts materiālo rezervju atbildīgie glabātāji
6.	Pirmās palīdzības, neatliekamās un specializētās neatliekamās medicīniskās palīdzības sniegšana.	Pastāvīgi		Pašvaldības Katastrofu medicīnas centrs SIA” Dobeles un apkārtnes slimnīca”
7.	Seku likvidēšanas neatliekamo pasākumu veikšana	Pastāvīgi		VUGD ZRB Dobeles daļa Avārijas brigādes un iesaistītās institūcijas
8.	Katastrofas seku rezultātā nodarīto zaudējumu novērtēšana un lēmuma pieņemšana par avārijas glābšanas darbu materiāli finansiālo atbalstu	1 mēnesis		CAK Pašvaldības VUGD ZRB Dobeles daļa

Cilvēku, mājlopu, augu masveida saslimšana un sevišķi bīstamas infekcijas

1. Preventīvie pasākumi

Nr. p.k.	Nosaukums	Izpildes termiņš	Par atbildīgā institūcija	Izpildītāji
1.	Informācijas saņemšana par iespējamo infekcijas slimību masveida izplatīšanos vai masveida saindēšanos, kā arī par bīstamo infekcijas slimību ievešanas draudiem, tās precizēšana un apkopošana	Pastāvīgi		Zemgales reģiona zvanu centrs
2.	Glābšanas dienesta vadības un attiecīgu struktūrvienību informēšana	20 min.		Zemgales reģiona zvanu centrs

3.	Apdraudējuma novērtēšana, potenciāli bīstamo objektu un iesaistāmo institūciju apzināšana	3 stundas		SIA" Dobeles un apkārtnes slimnīca" Pārtikas un veterinārā dienesta Dobeles pārvalde Sabiedrības veselības aģentūra Jelgavas filiāle Dobele
4.	Ārkārtējo situāciju valsts operatīvās komisijas priekšsēdētāja informēšana par iespējamiem draudiem	2 stundas		SIA" Dobeles un apkārtnes slimnīca" Pārtikas un veterinārā dienesta Dobeles pārvalde SVA Jelgavas filiāle Dobele
5.	Darbības stratēģijas izstrādāšana un plānošana kopā ar citām institūcijām	4 stundas		CAK VUGD ZRB Dobeles daļa
6.	Neatliekamās medicīniskās palīdzības organizēšanas, sniegšanas un pretepidēmijas pasākumu kārtības noteikšana konkrētā gadījumā	Pastāvīgi		Pašvaldības SIA" Dobeles un apkārtnes slimnīca"
7.	Iedzīvotāju apziņošana un brīdināšana par iespējamo saslimšanu ar infekcijas slimībām vai saindēšanos un profilakses pasākumiem	2 stundas		VUGD ZRB Dobeles daļa VB SIA "Latvijas Televīzija VBS "Latvijas Radio"
8.	Valsts materiālo rezervju atbildīgo glabātāju apziņošana par resursu iespējamo iesaistīšanu	2 stundas		VUGD ZRB Dobeles daļa

2. Gatavības, reaģēšanas un seku likvidēšanas neatliekamie pasākumi

Nr. p.k.	Nosaukums	Izpildes termiņš	Par izpildi atbildīgā institūcija	Izpildītāji
1.	Informācijas saņemšana par cilvēku, mājlopu, augu masveida saslimšanu un sevišķi bīstamu infekciju parādīšanos	10 min.		SIA" Dobeles un apkārtnes slimnīca" Pārtikas un veterinārā dienesta Dobeles pārvalde

				SVA Jelgavas filiāle Dobeles
2.	Attiecīgu glābšanas dienestu struktūrvienību un iesaistāmo institūciju informēšana	30 min.		Zemgales reģiona zvanu centrs
3.	Dobeles CAK darba organizēšana	2 stundas		CAK pr-js, CAK sekretāre
4.	Nepieciešamo resursu noteikšana infekcijas slimības uzliesmojuma (epidēmijas) apkarošanai	2 stundas		CAK SIA” Dobeles un apkārtnes slimnīca” Pārtikas un veterinārā dienesta Dobeles pārvalde SVA Jelgavas filiāle Dobeles
5.	Iedzīvotāju brīdināšana par iespējamo saslimšanu ar infekcijas slimībām vai saindēšanos un profilakses pasākumiem	2 stundas		Pašvaldības VUGD ZRB Dobeles daļa VP ZRP Dobeles iecirknis VB SIA “Latvijas Televīzija” VBS “Latvijas radio”
6.	Karantīnas režīma noteikšana, lai ierobežotu slimības izplatīšanos	4 stundas		Pašvaldības SIA” Dobeles un apkārtnes slimnīca” Pārtikas un veterinārā dienesta Dobeles pārvalde SVA Jelgavas filiāle Dobeles
7.	Materiālo resursu mobilizēšana	4 stundas		Pašvaldības SIA” Dobeles un apkārtnes slimnīca” Pārtikas un veterinārā dienesta Dobeles pārvalde SVA Jelgavas filiāle Dobeles
8.	Pretepidēmijas un sanitāri higiēnisko pasākumu veikšana evakuēto un pārvietoto iedzīvotāju vidū	Pastāvīgi		Pašvaldības SIA” Dobeles un apkārtnes slimnīca” Pārtikas un veterinārā dienesta Dobeles

				pārvalde SVA Jelgavas filiāle Dobele
9.	Normatīvajos tiesību aktos un rajonu civilās aizsardzības pasākumu plānos paredzēto pretepidēmijas pasākumu organizēšana un veikšana	Pastāvīgi		Pašvaldības SIA "Dobeles un apkārtnes slimnīca" Pārtikas un veterinārā dienesta Dobeles pārvalde SVA Jelgavas filiāle Dobele
10.	Valsts materiālo rezervju resursu iesaistīšana	4 stundas		VUGD ZRB Dobeles daļa

Radiācijas avārijas

1. Preventīvie pasākumi

Nr. p.k.	Nosaukums	Izpildes termiņš	Par izpildi atbildīgā institūcija	Izpildītāji
1	2	3	4	5
1.	Saņemtās informācijas novērtēšana par radiācijas situāciju un tās iespējamo tālāko attīstību	10 min.	Zemgales reģiona zvanu centrs	Zemgales reģiona zvanu centrs
2.	Informācijas un rekomendāciju sniegšana Glābšanas dienestam par informācijas gatavības pakāpes izsludināšanu, civilās aizsardzības sistēmā iesaistīto institūciju, komercsabiedrību apziņošanu, nepieciešamības gadījumā rekomendāciju sniegšana Glābšanas dienestam	20 min.		Radiācijas drošības centrs
3.	Civilās aizsardzības sistēmā iesaistīto institūciju apziņošana, civilās aizsardzības komisijas sastāva informēšana, informācijas nodošana plašsaziņas līdzekļiem saskaņā ar	2 stundas		Zemgales reģiona zvanu centrs CAK sekretāre

	Radiācijas drošības centra rekomendācijām			
4.	Informācijas sniegšana iedzīvotājiem	2 stundas		VB SIA "Latvijas Televīzija" VBS "Latvijas Radio"
5.	Pēc informācijas par radiācijas avārijas vietas un laika saņemšanas, radioaktīvā aerosola mākoņa pārvietošanās prognozes izstrādāšana vai iegūšana no starptautiskām organizācijām un tās nosūtīšana Glābšanas dienestam saskaņā ar noslēgto līgumu un Radiācijas drošības centram savstarpēji saskaņotā formā un apjomā	2-3 stundas		Latvijas Hidrometeoroloģijas aģentūra
6.	Operatīvās meteoroloģiskās informācijas sniegšana un precizēšana savstarpēji saskaņotā formā un apjomā sistēmā iesaistītām institūcijām	Pastāvīgi un pēc katras stundas		Latvijas Hidrometeoroloģijas aģentūra
7.	Radioaktīvā piesārņojuma kontrolēšanas uzsākšana importētajos pārtikas produktos un to piedevās no valstīm, ko skārusi radiācijas avārijas iedarbība	2 stundas		Sanitārā robežinspekcija
8.	Informācijas par kodolavārijas tiešiem draudiem, kas var ietekmēt radiācijas drošību novados, saņemšana un novērtēšana	10 min.		Radiācijas drošības centrs
9.	CAK darba organizēšana	2 stundas	Pašvaldība	CAK pr-jis
10.	Iedzīvotāju informēšana par iespējamo radioaktīvo piesārņojumu un veicamajiem aizsardzības pasākumiem	1 stunda		VUGD Dobeles daļa, Zemessardzes 51.bataljons, VP ZRP Dobeles iecirknis

11.	Pieprasīšana radiācijas situācijas novērošanā iesaistītajām laboratorijām veikt vides objektu, pārtikas produktu, dzīvnieku barības un dzeramā ūdens gamma un beta aktivitātes mērījumus un gamma spektrometrijas mērījumus	1 stunda		Pašvaldības SIA” Dobeles un apkārtnes slimnīca” Pārtikas un veterinārā dienesta Dobeles pārvalde SVA Jelgavas filiāle Dobele
12.	Valsts materiālo rezervju atbildīgo glabātāju apziņošana par resursu iespējamo iesaistīšanu	2 stundas		Zemgales reģiona zvanu centrs Valsts materiālo rezervju atbildīgie glabātāji
13.	Individuālo dozimetru izsniegšana un personu, kuras var tikt iesaistītas avārijas sekū likvidēšanas pasākumos, nodrošināšana ar individuāliem aizsardzības līdzekļiem	24 stundas		Radiācijas drošības centrs
14.	Sistēmā iesaistīto institūciju un dienestu nodrošināšanā ar meteoroloģisko informāciju savstarpēji saskaņotā formā un apjomā	1 stunda		Latvijas Hidrometeoroloģijas aģentūra
15.	Nacionālo bruņoto spēku personāla nodrošinājuma ar individuālajiem aizsardzības līdzekļiem un gatavību iedzīvotāju apziņošanai	2-3 stundas		Nacionālie bruņotie spēki
16.	Sagatavošanās neatliekamās un specializētās neatliekamās medicīniskās palīdzības sniegšanai	2 stundas	SIA” Dobeles un apkārtnes slimnīca”	SIA” Dobeles un apkārtnes slimnīca” Katastrofu medicīnas centrs
17.	Laboratoriju apziņošana, ko atbilstoši noslēgtajiem līgumiem var iesaistīt cilvēku, transporta līdzekļu un kravu radioaktīvā piesārņojuma kontrolē	2 stundas		Zemgales reģiona zvanu centrs Radiācijas drošības centrs

18.	Reģionālo laboratoriju, kā arī institūciju ar ko noslēgti līgumi, apziņošana, lai sagatavotu un sniegtu rekomendācijas par mājdzīvnieku aizsardzību un nodrošinātu gatavību dzīvnieku barības un dzīvnieku izcelsmes pārtikas produktu radioaktīvā piesārņojuma kontrolei	2 stundas		PVD Dienvidzemgales pārvalde Dobeles filiāle
19.	Institūciju, ar kurām noslēgti līgumi, apziņošana par lauksaimniecībā izmantojamo zemju un augu izcelsmes pārtikas produktu radioaktīvā piesārņojuma kontroles veikšanu	2 stundas		PVD Dienvidzemgales pārvalde Dobeles filiāle
20.	Transporta un sakaru līdzekļu nodrošinājuma precizēšana, institūciju un komercsabiedrību ar ko noslēgti līgumi, apziņošana, lai nodrošinātu avārijas seku likvidēšanas pasākumus ar transportu un sakaru līdzekļiem, evakuācijas norisi un, nepieciešamības gadījumā, gatavību izveidot papildus sakaru sistēmas	4 stundas		VAS “Latvijas dzelzceļš”
20.1.	Par dzelzceļu un autotransportu starp pilsētām, kuras atrodas dažādos administratīvajos rajonos	4 stundas		VAS “Latvijas dzelzceļš”
20.2.	Par autotransportu pilsētu, novadu robežās un starp pilsētām viena administratīvā rajona robežās	4 stundas		Pašvaldības

21.	Dezaktivācijas nodrošināšana robežpāreju un robežšķērsošanas punktu tiešā tuvumā cilvēkiem, transporta līdzekļiem un kravām, kas šķērsojušas ārvalstu teritorijas ar radioaktīvo piesārņojumu	12 stundas		VUGD ZRB Dobeles daļa Valsts robežsardze SIA” Dobeles un apkārtnes slimnīca” Pašvaldības Radiācijas drošības centrs
-----	---	------------	--	---

2. Gatavības, reaģēšanas un seku likvidēšanas pasākumi

Nr. p.k.	Nosaukums	Izpildes termiņš	Par izpildi atbildīgā institūcija	Izpildītāji
1	2	3	4	5
1.	Apziņošana un civilās aizsardzības sistēmas aktivēšana		VUGD	VUGD OVP
1.1.	Informācijas, par kodolavāriju, kas var ietekmēt radiācijas drošību Latvijā, saņemšana un novērtēšana	10 min.		Radiācijas drošības centrs
1.4.	Informācijas un rekomendāciju sniegšana Glābšanas dienestam par nepieciešamību izsludināt sistēmas pilnās gatavības pakāpi un civilās aizsardzības sistēmā iesaistīto institūciju, komercsabiedrību un pašvaldību apziņošanai	10 min.		Radiācijas drošības centrs
1.5.	CAK informēšana par situācijas attīstību	10 min.		Zemgales reģiona brigādes zvanu centrs
1.6.	Valsts institūciju, pašvaldību, dienestu un komercsabiedrību apziņošana	1 stunda		Zemgales reģiona brigādes zvanu centrs
1.7.	Iedzīvotāju brīdināšana un informācijas sniegšana par avārijas attīstību un aizsardzības pasākumiem (joda profilakse, paslēpšanās telpās u.c.)	1 stunda		VUGD ZRB Dobeles daļa, VP ZRP Dobeles iecirknis Nacionālie bruņotie spēki, VB SIA “Latvijas Televīzija” VBS “Latvijas

				Radio” BO VAS “Latvijas valsts radio un televīzijas centrs”
1.9	Tautsaimniecības nodrošināšanas organizēšana ar energoresursiem, kas nepieciešami sabiedrības dzīves un saimnieciskās darbības veikšanai	2-3 stundas		Pašvaldības
2.	Sabiedrības informēšana			
2.1.	Preses konferences rīkošana informācijas sniegšanai plašsaziņas līdzekļiem par notikušo avāriju, tās attīstības gaitu un aizsardzības pasākumiem	Pastāvīgi		CAK
3.	Radiācijas situācijas novērošanas un izlūkošanas organizēšana			
3.1.	Radiācijas negadījumu operatīvās brīdināšanas sistēmas datu reģistrēšanas seansu periodiskuma noteikšana	Pēc katras stundas		Radiācijas drošības centrs
3.2.	Radiācijas situācijas izlūkošana	3 stundas		Radiācijas drošības centrs VUGD ZRB Dobeles daļa
3.3.	Detalizēta radiācijas situācijas novērošanas izlūkošana neatliekamo aizsardzības pasākumu plānošanas zonā	6 stundas		Radiācijas drošības centrs Reģionālās vides pārvaldes laboratorijas
3.4.	Pārtikas produktu, dzeramā ūdens, virszemes ūdeņu, veselībai nozīmīgu vielu un materiālu, dzīvojamo telpu radioaktīvā piesārņojuma kontroles veikšana	Pastāvīgi		Radiācijas drošības centrs Pārtikas un veterinārā dienesta Dobeles pārvalde SVA Jelgavas filiāle Dobeles

4.	Radiācijas situācijas novērtēšana, attīstības prognozēšana un rekomendāciju izstrādāšana			
4.1.	Radiācijas situācijas sākotnējā novērtēšana un situācijas attīstības prognozēšana	1 - 2 stundas		Radiācijas drošības centrs
4.2.	Radioaktīvā piesārņojuma un starojuma līmeņa noteikšana, radiācijas situācijas novērošanas un izlūkošanas koordinēšana, informācijas apkopošana par avārijas zonas izpētē iesaistīto institūciju un komercsabiedrību veiktā radioaktīvā piesārņojuma mērījumiem, situācijas attīstības prognozēšana, rekomendāciju izstrādāšana aizsardzības pasākumu ieviešanai, radiācijas drošības pasākumu izpildes uzraudzīšana radiācijas avārijas zonā	Pastāvīgi		Radiācijas drošības centrs
5.	Iedzīvotāju neatliekamo aizsardzības pasākumu organizēšana (stabilā joda profilakse, izvietošana telpās un aizsargbūvēs, evakuācijas pasākumi)			CAK
5.1.	Lēmuma pieņemšana par plānoto masu pasākumu atcelšanu un darba pārtraukšana iestādēs, kas atrodas neatliekamo aizsardzības pasākumu zonā un nav iesaistītas avārijas seku likvidēšanā. Nodarbību atcelšana izglītības iestādēs, nepieciešamo aizsardzības pasākumu nodrošināšana un personu reģistrācija, kuri atstāj izglītības iestādes, kas atrodas neatliekamo aizsardzības pasākumu zonā	2-3 stundas		CAK Pašvaldības

5.2.	Stabilā joda preparātu izsniegšanas organizēšana	4 stundas		Pašvaldības VUGD ZRB Dobeles daļa Nacionālie bruņotie spēki
5.3.	Evakuācijas pasākumu organizēšana un piedalīšanās cilvēku un materiālo vērtību evakuācijā no radioaktīvā piesārņojuma zonas	24-72 stundas		Pašvaldības, VP ZRP Dobeles iecirknis Nacionālie bruņotie spēki
5.4.	Transporta līdzekļu nodrošinājuma organizēšana evakuācijas pasākumu veikšanai:			CAK
	-par dzelzceļa un autotransportu starp pilsētām, kuras atrodas dažādos administratīvajos rajonos	48 stundas		
	- par autotransportu pilsētu, rajonu un novadu robežās un starp pilsētām viena administratīvā rajona robežās	48 stundas		Pašvaldības
5.5.	Aizsardzības pasākumu zonā:- informēšana par lauku darbu pārtraukšanu vai ierobežošanu, lapu dārzeņu, iegūtā piena un no atklātām vietām ņemtā ūdens lietošanas aizliegšana vai ierobežošana pirms nav veikta tā piesārņojuma kontrole	1 stunda		VUGD ZRB Dobeles daļa, VP ZRP Dobeles iecirknis VB SIA "Latvijas Televīzija", VBS "Latvijas Radio", BO VAS "Latvijas valsts radio un televīzijas centrs"
	pārtikas produktu, dzeramā ūdens un dzīvnieku barības krājumu izveidošana un to novietošana slēgtās telpās;	4 stundas		Iedzīvotāji Pašvaldības
	dzeramā ūdens ņemšanas vietu noseģšana, mājlopu novietošana slēgtās telpās	3 stundas		Iedzīvotāji Pašvaldības
6.	Sabiedriskās kārtības nodrošināšana			

6.1.	Sabiedriskās kārtības nodrošināšana, patrulēšana, nepieciešamās informācijas sniegšana, radioaktīvā piesārņojuma zonas apsardze, evakuācijas maršrutu norādīšana, transporta kustības regulēšana	Pastāvīgi		VP ZRP Dobeles iecirknis Nacionālie bruņotie spēki
7.	Valsts materiālo rezervju resursu iesaistīšana	4 stundas		VUGD ZRB Dobeles daļa
8.	Dekontaminācija			
8.1.	Cilvēku un transporta līdzekļu radioaktīvā piesārņojuma kontroles un dekontaminācijas organizēšana un veikšana	<i>Pastāvīgi</i>		SIA "Dobeles un apkārtnes slimnīca" Radiācijas drošības centrs VUGD ZRB Dobeles daļa
8.2.	Apdzīvoto vietu, evakuācijas un avārijas seku likvidēšanas darbos iesaistīto vienību pārvietošanās ceļu dezaktivācijas organizēšana	72 stundas		VUGD ZRB Dobeles daļa Radiācijas drošības centrs
8.3.	No radioaktīvi piesārņotajām teritorijām pārvietojošos cilvēku un transporta līdzekļu dezaktivācijas veikšana robežpāreju un robežšķērsošanas punktu tiešā tuvumā	Pastāvīgi		Valsts robežsardze VUGD ZRB Dobeles daļa
8.4.	Radioaktīvi piesārņotās augsnes, tehnikas, apģērba, sadzīves un citu priekšmetu apglabāšana SIA "RAPA" glabātuvē vai speciāli izveidotās vietās	Pastāvīgi		VUGD ZRB Dobeles daļa SIA "RAPA" Pašvaldības Nacionālie bruņotie spēki
9.	Evakuēto un pagaidu izmitināto cilvēku aprūpe			
9.1.	Evakuēto un pagaidu izmitināto cilvēku reģistra izveidošana un uzturēšana, bojā gājušo un cietušo identifikācijas, uzskaites un pārvietošanas veikšana	48-72 stundas		VP ZRP Dobeles iecirknis Pašvaldības

9.2.	Katastrofā cietušo, evakuēto un pagaidu izmitināto iedzīvotāju neatliekamā materiālā un psiho - sociālā atbalsta sniegšanas organizēšana, atbilstošo dzīves apstākļu, humanitārās palīdzības sadales, nepieciešamo darba un sadzīves apstākļu nodrošināšana no citām administratīvām teritorijām pieaicinātam glābšanas darbos iesaistītam personālam	Pastāvīgi		Pašvaldības
9.3.	Pārtikas produktu apgādes sistēmas organizēšana radiācijas avārijā cietušajiem	48 stundas		Pašvaldības

Terorisms

Gatavības, reaģēšanas un seku likvidēšanas neatliekamie pasākumi

Nr. p.k.	Nosaukums	Izpildes termiņš	Par izpildi atbildīgā institūcija	Izpildītāji
1	2	3	4	5
1.	Informācijas saņemšana, apstrāde un vadības informēšana	5 min.		Zemgales reģiona zvanu centrs
2.	Attiecīgo dienestu informēšana	5 min.		Zemgales reģiona zvanu centrs
3.	Attiecīgo dienestu, neatliekamās medicīniskās palīdzības ierašanās notikuma vietā	20 min.		VUGD ZRB Dobeles daļa Drošības policija VP ZRP Dobeles iecirknis SIA "Dobeles un apkārtnes slimnīca"
4.	Speciālo dienestu iesaistīšana pretterorisma pasākumu veikšanai	20 min.		VP ZRP Dobeles iecirknis Nacionālie bruņotie spēki
5.	Notikuma vietas ierobežošana	30 min.		VP ZRP Dobeles iecirknis Nacionālie bruņotie spēki

6.	CAK darba organizēšana	2 stundas		CAK pr-js
7.	Evakuācijas pasākumu veikšana no apdraudētās zonas	30.minūtes		VP ZRP Dobeles iecirknis Nacionālie bruņotie spēki
8.	Iedzīvotāju informēšana par radušos situāciju	1 stunda		CAK
9.	Psiholoģiska atbalsta sniegšana iedzīvotājiem	Pastāvīgi		Pašvaldību sociālie dienesti
10.	Pārrunu veikšana ar teroristiem	vīgi		VP ZRP Dobeles iecirknis
11.	Ķīlnieku sarakstu sastādīšana un precizēšana	Pastāvīgi		CAK
12.	Iespējamās informācijas iegūšana par teroristiem	Pastāvīgi		Drošības policija
13.	Darbs ar masu medijiem informācijas sagatavošanā	Pastāvīgi		CAK
14.	Seku likvidēšanas neatliekamo pasākumu veikšana	Pastāvīgi		VUGD ZRB Dobeles daļa VP ZRP Dobeles iecirknis Nacionālie bruņotie spēki Pašvaldības

9. Civilās aizsardzības plānā noteikto pasākumu pārbaude mācībās

Reizi gadā organizēt galda mācības Civilās aizsardzības plānā noteikto pasākumu pārbaudei.

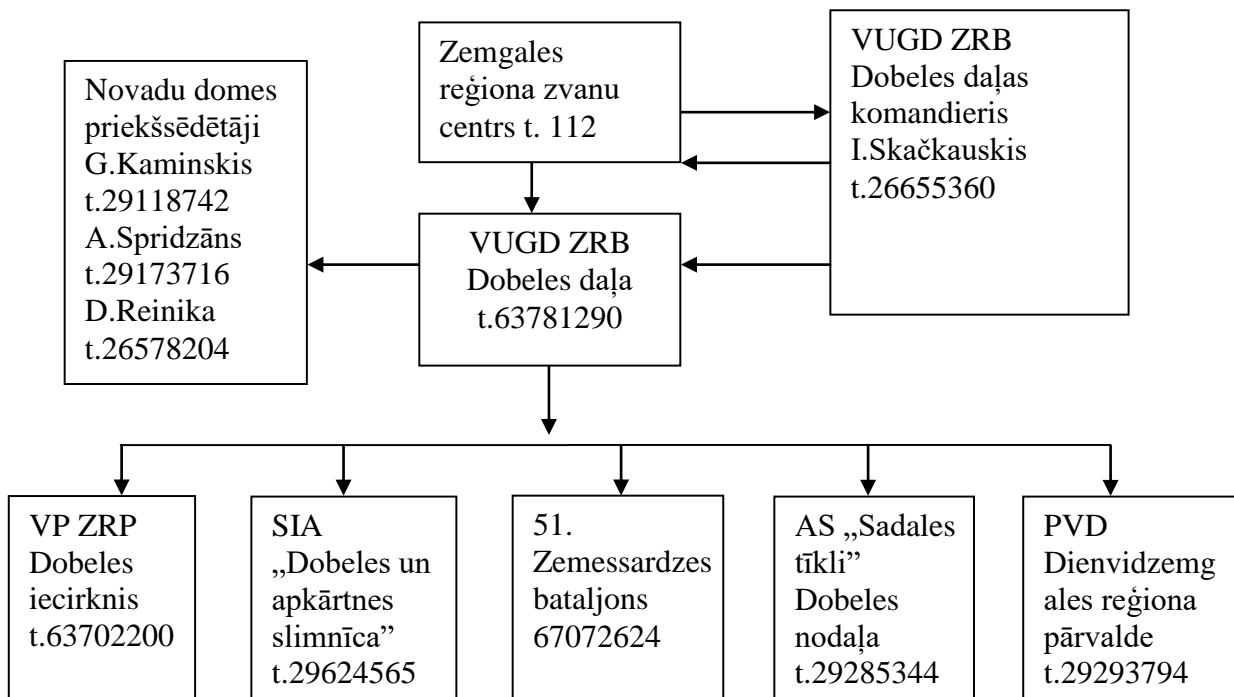
IZSTRĀDĀJA: VUGD ZRB Dobeles daļas inspektors I.Kūriņš

PIELIKUMI

1.PIELIKUMS

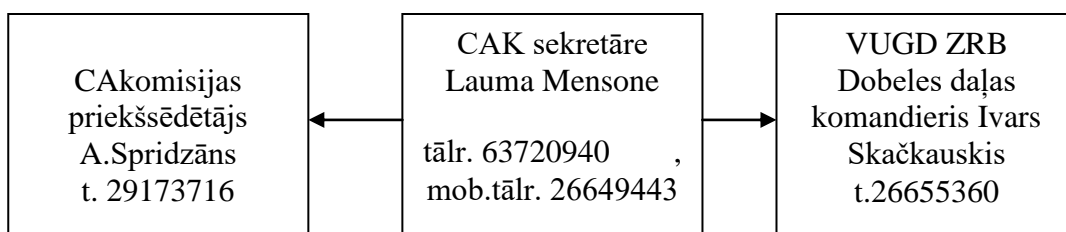
Katastrofu pārvaldīšanā iesaistāmo institūciju apziņošanas shēma

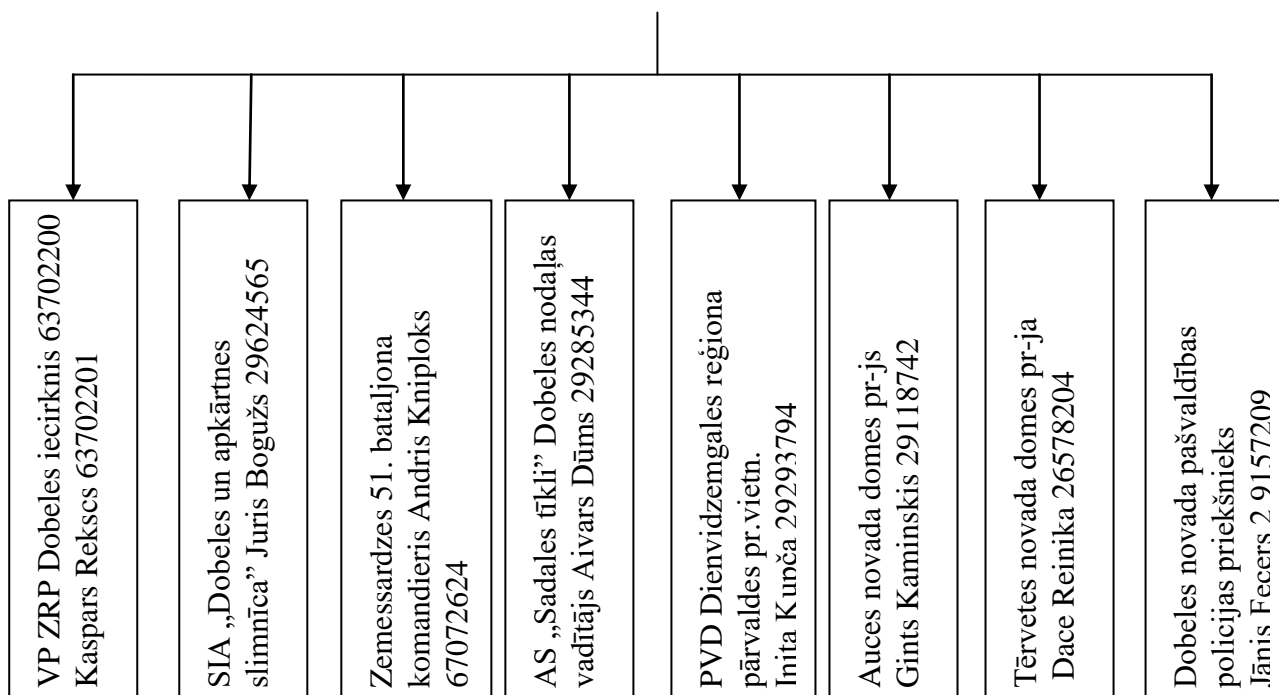




2.PIELIKUMS

Pašvaldības civilās aizsardzības komisijas locekļu apziņošanas shēma





3.PIELIKUMS

Pašvaldības civilās aizsardzības komisijas nolikums

I. Vispārīgie jautājumi

1. Pašvaldības civilās aizsardzības komisija (turpmāk – komisija) ir koordinējoša un konsultatīva institūcija.
2. Komisijas darbības mērķis ir koordinēt civilās aizsardzības pasākumus katastrofu un to draudu gadījumā, kā arī veicināt civilās aizsardzības jautājumu risināšanu.

II. Komisijas uzdevumi un tiesības

3. Komisijai ir šādi uzdevumi:

- 3.1. analizēt informāciju par situāciju katastrofas apdraudētajā teritorijā, par cilvēkiem, īpašumam un videi nodarīto kaitējumu, reaģēšanas un seku likvidēšanas neatliekamo pasākumu veikšanu, kā arī izvērtēt apdraudējuma iespējamo attīstību;
- 3.2. koordinēt papildu resursu piesaisti katastrofu pārvaldīšanā, kā arī ārvalstu un starptautisko organizāciju palīdzības saņemšanu;
- 3.3. koordinēt evakuācijas pasākumus, iedzīvotāju izvietošanu, ēdināšanu, medicīniskās palīdzības sniegšanu, apgādi pagaidu dzīvesvietās, kā arī cita veida palīdzības sniegšanu katastrofās cietušajiem;
- 3.4. organizēt preses konferences plašsaziņas līdzekļu un elektronisko sabiedrības saziņas līdzekļu pārstāvjiem, lai informētu sabiedrību par katastrofu draudiem, notikušām katastrofām un veiktajiem pasākumiem to seku likvidēšanā;
- 3.5. pēc apdraudējuma pārvarēšanas novērtēt veiktos pasākumus un, ja nepieciešams, sniegt attiecīgajām institūcijām ieteikumus par materiāli tehniskās bāzes atjaunošanu un priekšlikumus valsts materiālo rezervju pilnveidošanai;
- 3.6. izskatīt pašvaldības (pašvaldību) civilās aizsardzības plānu un sniegt Valsts ugunsdzēsības un glābšanas dienesta attiecīgajai struktūrvienībai priekšlikumus tā precizēšanai;
- 3.7. piedalīties vietēja, reģionāla un valsts mēroga civilās aizsardzības mācībās;
- 3.8. izskatīt citus ar attiecīgās pašvaldības (pašvaldību) drošību saistītos civilās aizsardzības jautājumus.

4. Komisijai ir šādas tiesības:

- 4.1. uzaicināt uz komisijas sēdēm valsts, pašvaldību un citu institūciju amatpersonas un speciālistus;
- 4.2. izveidot ekspertu grupas darbam katastrofas vietā;
- 4.3. vērsties Valsts ugunsdzēsības un glābšanas dienestā ar ierosinājumu iesaistīt valsts materiālo rezervju resursus;
- 4.4. ierosināt komisijas priekšsēdētājam vērsties Krīzes vadības padomē, ja pašvaldības (pašvaldību) rīcībā esošie resursi ir nepietiekami reaģēšanas un seku likvidēšanas neatliekamo pasākumu veikšanai;
- 4.5. ierosināt ārkārtējas situācijas izsludināšanu, kā arī ar to saistītu ierobežojumu ieviešanu pašvaldības (pašvaldību) teritorijā;
- 4.6. pieprasīt un bez maksas saņemt no iestādēm un komersantiem uzdevumu izpildei nepieciešamo informāciju;
- 4.7. pieprasīt Nacionālo bruņoto spēku vienību iesaistīšanu normatīvajos aktos noteiktajā kārtībā.

III. Komisijas struktūra.

5. Komisija ar lēmumu nosaka komisijas locekļu uzdevumus un komisijas locekļu apziņošanas kārtību.

6. Komisijas sekretāru iecel komisijas priekšsēdētājs no pašvaldības darbinieku vidus. Komisijas sekretārs nav komisijas loceklis.
7. Ņemot vērā iespējamus apdraudējumus pašvaldības (pašvaldību) teritorijā, komisijas sastāvā var iekļaut pārstāvjus no:
 - 7.1. republikas pilsētas vai novada pašvaldības;
 - 7.2. Valsts ugunsdzēsības un glābšanas dienesta;
 - 7.3. Valsts policijas;
 - 7.4. Nacionālajiem bruņotajiem spēkiem (zemessardzes);
 - 7.5. Valsts meža dienesta;
 - 7.6. AS "Sadales tīkli";
 - 7.7. ārstniecības iestādes un pašvaldības sociālās aprūpes struktūrvienības;
 - 7.8. citām institūcijām, ja tas veicina komisijas darbības efektivitāti.

IV. Komisijas darba organizācija

8. Komisijas sēdes rīko, ja notikusi katastrofa vai pastāv tās draudi, kā arī citu jautājumu risināšanai civilās aizsardzības jomā.
9. Lēmumu par komisijas sasaukšanu pieņem komisijas priekšsēdētājs pēc savas iniciatīvas vai komisijas locekļa ierosinājuma. Komisijas priekšsēdētāja prombūtnes laikā visas komisijas priekšsēdētāja funkcijas pārņem komisijas priekšsēdētāja vietnieks.
10. Komisijas priekšsēdētājs nosaka sēdes darba kārtību un iesaista komisijas darbā komisijas locekļus. Komisijā izskatāmos jautājumus komisijas priekšsēdētājam (komisijas priekšsēdētāja prombūtnes laikā – komisijas priekšsēdētāja vietniekam) var rakstiski iesniegt jebkurš komisijas loceklis.
11. Komisijas sēdes vada un komisijas sēdes protokolus paraksta komisijas priekšsēdētājs. Komisijas sēde var notikt, ja tajā piedalās ne mazāk kā puse komisijas locekļu.
12. Komisijas sēdes ir atklātas. Komisija lēmumus pieņem ar vienkāršu balsu vairākumu. Katram komisijas loceklim ir viena balss. Ja balsu skaits sadalās vienādi, izšķirošā ir komisijas priekšsēdētāja (komisijas priekšsēdētāja prombūtnes laikā – komisijas priekšsēdētāja vietnieka) balss. Pieaicinātajām amatpersonām un speciālistiem ir padomdevēja tiesības.
13. Komisijas sekretārs ne vēlāk kā divas dienas pirms sēdes (ja notikusi katastrofa – nekavējoties) paziņo komisijas locekļiem par sēdes norises vietu un laiku, kā arī nosūta komisijas locekļiem sēdes darba kārtību.
14. Komisijas priekšsēdētājs informē komisiju par pieņemto lēmumu izpildi.
15. Komisijas sēdes protokolē komisijas sekretārs. Komisijas sekretārs piecu darbdienu laikā nosūta komisijas locekļiem sēdes vadītāja parakstītā protokola kopiju.
16. Komisijas priekšsēdētājs nosaka komisijas sēžu norises vietu un komisijas uzdevumu izpildei katastrofu pārvaldīšanā izmantojamās telpas.

4.PIELIKUMS

Paaugstinātas bīstamības objektu saraksts

	Objekta nosaukums	Objekta adrese
--	--------------------------	-----------------------

Nr. p.k.		
1	2	3
1.	AS BAO Gardenes BAN	Dobeles novads, Auru pagasts, Gardene
2.	SIA Oktāns	Dobeles novads, Auru pagasts, Vītoli
3.	SIA Tenachem	Dobele, Spodrības 3
4.	SIA „Statoil”	Dobele, Čakstes 1
5.	SIA „Astarte Nafta” DUS Nr.19	Tērvetes pagasts, „Runči”
6.	SIA „Astarte nafta” DUS „Dobele”	Dobele, Brīvības 60
7.	SIA “Gotika Auto” DUS „Kroņauce”	Tērvetes pagasts, „Kroņauce”
8.	SIA “DJ” DUS „Auce”	Auce, Raiņa 30
9.	SIA „D.J.” DUS „Dobele”	Auru pagasts, „Vītoli”
10.	SIA " Gotika Auto " DUS	Bēnes pag., Jelgavas 1b
11.	SIA "Maiden"	Auce, Brīvības 7