



## E-VESELĪBA

E-veselība ir elektroniska valsts veselības aprūpes informācijas sistēma drošai, ērtai un ātrai medicīniskās informācijas uzkrāšanai un apmaiņai starp pacientu un viņa ārstniecībā iesaistītajām personām. E-veselības portāla adrese ir [www.eveseliba.gov.lv](http://www.eveseliba.gov.lv).

### Kādas ir iedzīvotāju iespējas E-veselībā?

Autorizējoties E-veselības sistēmā, šobrīd iedzīvotāji var:

- apskatīt informāciju par savu ģimenes ārstu;
- norādīt savu kontaktinformāciju un kontaktpersonu saziņai;
- noteikt citiem E-veselības lietotājiem piekļuvi savai medicīniskajai informācijai;
- apskatīt un izdrukāt sev vai apgādībā esošajām personām izrakstītās e-receptes, e-darbnespējas lapas u.c.

### Kā lietot E-veselību?

1. Interneta pārlūkprogrammā atveriet adresi [www.eveseliba.gov.lv](http://www.eveseliba.gov.lv).
2. Nospiediet pogas “Pieslēgties” un “Iedzīvotājs”.
3. Autorizējieties ar kādu no drošas piekļuves līdzekļiem:
  - internetbankas piekļuves datiem;
  - elektronisko parakstu;
  - personas apliecību (eID).

### Pakāpeniski E-veselības sistēmā uzkrāsies iedzīvotāju medicīniskā informācija:

- e-receptes;
- e-darbnespējas lapas;
- nosūtījumi;
- konsultantu slēdzieni (rezultāti);
- pacienta veselības pamatdati;
- vizuālās diagnostikas izmeklējumu rezultāti;
- slimnīcu izraksti (epikrīzes) u.c. medicīniskā informācija.

### No 2017. gada 1. septembra – tikai elektroniski

Šobrīd E-veselības sistēmas lietošana ārstniecības iestādēm un aptiekām ir brīvprātīga – zāļu receptes un darbnespējas lapas var izrakstīt gan elektroniski, gan uz papīra veidlapām. No 2017. gada 1. septembra darbnespējas lapas un valsts kompensējamo medikamentu receptes varēs izrakstīt tikai elektroniski.

### Kā atpazīt iestādes, kas lieto E-veselību?



Ārstniecības iestādēs un aptiekās, kas ir uzsākušas E-veselības sistēmas lietošanu, ir izvietotas apaļas atpazīšanas uzlīmes ar uzrakstu “Šeit lieto E-veselību”. Uzlīme informē, ka iedzīvotāji konkrētajā iestādē var saņemt e-receptes un atvērt, pagarināt vai noslēgt e-darbnespējas lapu. Savukārt aptiekā izvietotā uzlīme apliecina, ka tajā var iegādāties e-recepšu zāles.



## E-VESELĪBAS LIETOTĀJU ATBALSTA DIENESTS

Ar jautājumiem par E-veselības sistēmas lietošanu iedzīvotāji ir aicināti vērsties E-veselības lietotāju atbalsta dienestā:

### Tālruni

- Iedzīvotājiem - tālr. 67 803 300
- Ārstniecības personām un farmaceitiem - tālr. 67 803 301

### E-pasts

- [atbalsts@eveseliba.gov.lv](mailto:atbalsts@eveseliba.gov.lv)

### Darba laiks

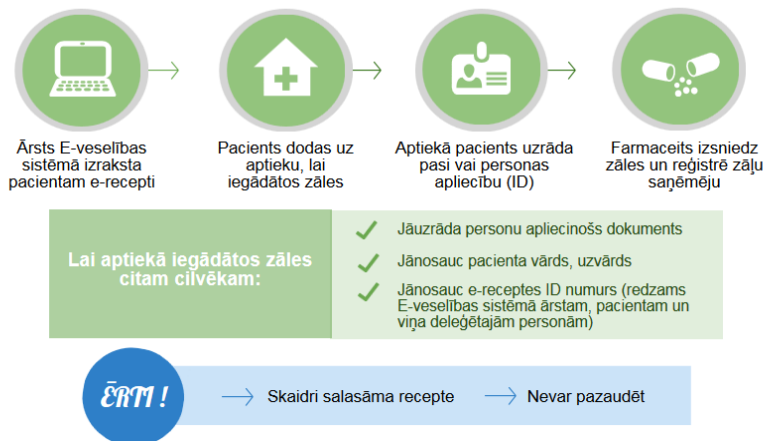
- Katru dienu no plkst. 8.00 līdz 20.00

## E-RECEPTE

Infografikā atspoguļota e-receptes lietošana, sākot no tās izrakstīšanas līdz zāļu iegādei aptiekā.



### Kā izmantot elektronisko zāļu recepti?



1. Ārsts E-veselības sistēmā izraksta pacientam e-recepti.
2. Pacients dodas uz aptieku, lai iegādātos zāles.
3. Aptiekā pacients uzrāda pasi vai personas apliecību (eID).
4. Farmaceits izsniedz zāles un reģistrē to izsniegšanu.

#### Vai e-receptes zāles aptiekā var iegādāties citam cilvēkam?

Lai aptiekā iegādātos e-receptes zāles citam cilvēkam:

- jāuzrāda personu apliecinošs dokuments;
- jānosauc pacienta vārds un uzvārds;
- jānosauc e-receptes identifikācijas numurs (tas ir redzams E-veselības sistēmā ārstam, pacientam un deleģētajām personām).

**!** E-receptes izrakstīšanas laikā pacientam ir iespēja arī noteikt konkrētus cilvēkus, kuri drīkst aptiekā iegādāties viņam paredzētās zāles. Tādā gadījumā e-receptes zāles varēs iegādāties tikai pacients un norādītie cilvēki. Pacients var arī norādīt, ka vēlas zāles iegādāties tikai pats, tādējādi liedzot to saņemšanu kādam citam.

#### Kas jāņem vērā par e-recepti E-veselības lietošanas sākumposmā?

Lai izvairītos no sarežģījumiem, iegādājoties e-receptes medikamentus aptiekā, pacienti tiek aicināti e-receptes izrakstīšanas laikā lūgt ārstniecības personu izsniegt arī e-receptes izdrukku uz receptes veidlapas. Tādējādi tiks nodrošināts, ka sistēmas lietošanas sākumposmā, kamēr aptiekas pakāpeniski pievienojas E-veselības sistēmas lietotāju lokam, pacients nepieciešamos e-receptes medikamentus varēs saņemt jebkurā aptiekā.

#### Ieguvumi, izmantojot e-recepti?

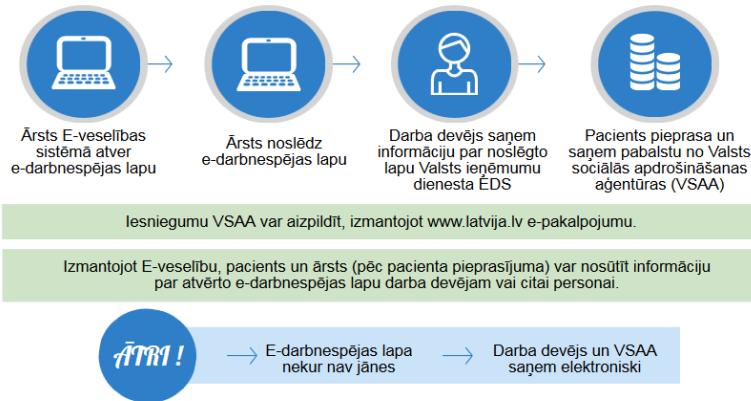
- **Ērti.** Nav jāuztraucas par ārsta rokraksta salasīšanu vai receptes pazaudēšanu.
  - **Kvalitatīvāka ārstniecība.** Pacientam un ārstējošajiem ārstiem E-veselības sistēmā ir pieejamas visas izrakstītās e-receptes (tajā skaitā tās, kuras būs izmantotas un atdotas farmaceitam).
-

## E-DARBNESPĒJAS LAPA

Infografikā atspoguļota elektroniskās e-darbnespējas lapas lietošana, sākot no tās izrakstīšanas līdz pabalsta saņemšanai no Valsts sociālās apdrošināšanas aģentūras (VSAA).



### Kā izmantot elektronisko darbnespējas lapu?



1. **Ārsts E-veselības sistēmā atver e-darbnespējas lapu.** Ja darba devējs vēlas pārliecināties par e-darbnespējas lapas atvēršanas faktu, pēc pacienta pieprasījuma ārsts vai pacients pats var nosūtīt šo informāciju uz darba devēja vai citu e-pastu.
2. **Ārsts noslēdz e-darbnespējas lapu.** Šo informāciju automātiski saņem Valsts ieņēmumu dienests (VID).
3. **Darba devējs saņem informāciju par darbinieka noslēgto darbnespējas lapu VID EDS.** Pacientam darbnespējas lapa vairs nav jāiesniedz darba devējam papīra formā.
4. **Pacients pieprasa un saņem slimības pabalstu no VSAA.** Pēc darbnespējas lapas B noslēgšanas iesniegumu VSAA var iesniegt elektroniski, izmantojot [www.latvija.lv](http://www.latvija.lv) [e-pakalpojumu](#) “E-iesniegums VSAA pakalpojumiem”, iesniegumā atzīmējot konkrēto darbnespējas lapu.

### Ieguvumi, izmantojot e-darbnespējas lapu?

- **Ātri. Bez papīriem.** E-veselība nodrošina elektronisku informācijas apmaiņu ar darba devēju un VSAA. Papīra formā dokumenti vairs nekur nav jānes.
- **Viena darbnespējas lapa visam ārstēšanās periodam.** To var atvērt, turpināt vai noslēgt jebkurš pacientu ārstējošais ārsts.
- **Informācijas pieejamība.** Pacients var apskatīt, izdrukāt vai nosūtīt savas e-darbnespējas lapas.

## E-VESELĪBAS DATU AIZSARDZĪBA

Valsts rūpējas, lai iedzīvotāju E-veselības sistēmā uzkrātie medicīniskie dati būtu drošībā. Tiek veiktas regulāras sistēmas drošības pārbaudes.

### Autorizēšanās tikai ar drošas piekļuves līdzekļiem

Iedzīvotāji E-veselībā var autorizēties tikai ar drošas piekļuves līdzekļiem:

- internetbankas piekļuves datiem;
- elektronisko parakstu;
- personas apliecību (eID).

### Kas var redzēt pacienta medicīniskos datus?

Savu E-veselībā uzkrāto medicīnisko informāciju drīkst apskatīt tikai katrs pats un ārstējošie ārsti. Tāpat E-veselības portālā iedzīvotājs var redzēt, kurš un kad ir skatījis viņa datus, kā arī noteikt pieeju saviem datiem.